



# DOĞU AKDENİZ ÜNİVERSİTESİ

## ULUSLARARASI ORTAK LİSANS PROGRAMLARI

### SINAVI – 2021

19 HAZİRAN 2021

#### SORU KİTAPÇIĞI TÜRÜ

# A

#### TESTLER

Test	Soru Sayısı	Bulunduğu Sayfalar
Matematik Testi	25	3 – 8
Fen Bilimleri Testi	25	9 – 15
Türkçe Testi	25	16 – 20
Edebiyat ve Sosyal Bilimler Testi	25	21 – 26
Ön Kapak ve içi		1 – 2
Arka Kapak ve içi		27 – 28

Adayın Adı Soyadı	Aday Numarası	İmzası

## GENEL AÇIKLAMA

1. Bu sınav için sizlere bir SORU KİTAPÇIĞI, bir de CEVAP KÂĞIDI dağıtılmıştır. Soru Kitapçığı kapak sayfaları dahil 28 sayfadan oluşmaktadır. Lütfen sayfaların eksik olup olmadığını kontrol ediniz. Eksik sayfa varsa Salon Başkanı'ndan yeni soru kitapçığı isteyiniz.
2. Size dağıtılan Cevap Kâğıdı'nın üzerine kimlik numaranız, adınız, soyadınız, sınav merkezi, sınav salonu, cep telefonunuzun numarası ve aday numaranız bilgisayar tarafından yazılmış ve aday numaranız kodlanmıştır. Cevap Kâğıdı'nın size ait olup olmadığını, kimlik numaranızın, adınızın, soyadınızın, sınav merkezinin, sınav salonunun, cep telefonu numaranızın doğru yazıldığını ve aday numaranızın doğru kodlandığını kontrol ediniz. Hatalı bilgi varsa tutanağa geçmesi için salon başkanına bildirin. İmza kısmını imzalamayı unutmayınız.
3. Soru Kitapçığı türünü Cevap kâğıdına kodlayınız.



A Türü

Soru Kitabı için



B Türü

Soru Kitabı için

4. Sınav süresi 120 dakikadır.
5. Testlerdeki soruların her biri için beş farklı cevap seçeneği verilmiştir. Bu seçeneklerden yalnızca bir tanesi doğrudur.
6. Soruyu ve verilen seçenekleri dikkatlice inceledikten sonra en uygun seçeneğe ait harfi, Cevap Kâğıdındaki ilgili testin bulunduğu sütunda, aynı soru numarasının karşısında bu harfin bulunduğu **dairenin içini tam dolacak şekilde** koyu siyah ve yumuşak uçlu kalemle iyice karalayınız. Kurşun kalem dışında başka çeşit kalem kullanmayınız.
7. Soruların cevaplarını soru kitapçığı üzerine işaretleyen adaylar, sınav sona ermeden önce bunları cevap kâğıdına aktarmakla yükümlüdürler. Cevapların, cevap kâğıdına aktarılması için ek süre verilmeyecektir.
8. Her soru için bir doğru cevap olduğundan, bir tek yeri karalayınız. Birden fazla cevap yeri işaretlenmiş soru yanlış cevaplanmış sayılacaktır. İşaretlediğiniz cevabı değiştirmek isterseniz, dairenin içini yumuşak bir silgiyle iyice siliniz.
9. Emin olmadığınız cevabı işaretlemeyiniz. Bu sınavda her yanlış işaretlenen cevap için, bir doğru cevaba karşılık gelen puan değerinin dörtte biri kadar puan düşürülecektir.
10. Soru Kitapçığında, uygun boşlukları karalama amacıyla kullanabilirsiniz.
11. Cevap Kâğıdınızı katlamayınız, buruşturmayınız ve üzerine gereksiz hiçbir işaret koymayınız.
12. Yanıtlamakta zorlandığınız sorular için fazla zaman kaybetmeden diğer sorulara geçiniz. Zamanınız kalırsa bu soruları tekrar kontrol edebilirsiniz.
13. Sorular, Cevap Anahtarı ve Sınav Sonuçlarının Açıklanması;
  - a. Sınav soruları ve cevapları sınav günü saat 14:00'da, adayların sınav performansları (doğru/yanlış/Net doğru sayıları) ise, aynı gün içinde değerlendirilip, değerlendirme tamamlandıktan sonra, DAÜ web sitesinde ([www.emu.edu.tr](http://www.emu.edu.tr)) açıklanacaktır.
  - b. Sınav sonuçlarına itirazlar 21 Haziran 2021 Pazartesi, saat 16:00'a kadar, e-posta ile [sinavitiraz@emu.edu.tr](mailto:sinavitiraz@emu.edu.tr) adresine yapılmalıdır. Bu itiraz e-postasında; soru kitapçığı türü, test adı, soru numarası ve itiraz konusu net bir şekilde belirtilmelidir. İtirazlar için DAÜ Sınav Komitesi (Tel: 05338348500) ile irtibat kurulabilir. İtirazın sonuçları, 21 Haziran 2021 Pazartesi, saat 18:00'den sonra itiraz sahibinin e-posta adresine gönderilecektir.
  - c. Sınav yerleştirme sonuçları 21 Haziran 2021 tarihinde, saat 20:00'dan sonra, DAÜ web sitesinde ([www.emu.edu.tr](http://www.emu.edu.tr)) açıklanacaktır.

### BAŞARILAR DİLERİZ.

Doğu Akdeniz Üniversitesi – Sınav Komisyonu

# MATEMATİK TESTİ

Bu test toplam 25 soru içermektedir.

1.  $f(x) = 3 + \log_5(x - 2)$  olduğuna göre,  
 $f^{-1}(3) = ?$

A) 2  
**B) 3**  
 C) 5  
 D) 8  
 E) 12

2.  $\left(x^2 - \frac{4}{x}\right)^5$  ifadesinin açılımında  $x^4$  lü terimin  
katsayısı kaçtır?

A) 20  
 B) 40  
 C) 60  
 D) 100  
**E) 160**

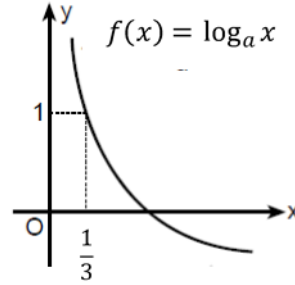
3. 4 tanesi bozuk olan 7 ampul arasından  
rastgele seçilen 3 ampulden en az ikisinin  
bozuk olma olasılığı kaçtır?

**A) 22/35**  
 B) 20/35  
 C) 18/35  
 D) 17/35  
 E) 16/35

4.  $x$  reel sayı olmak üzere,  $|x - 12| - |x + 10|$   
ifadesinin alabileceği kaç farklı tamsayı  
değeri vardır?

A) 43  
 B) 44  
**C) 45**  
 D) 46  
 E) 48

5. Şekilde  $\log_a x$  fonksiyonunun grafiği  
verilmiştir.



Buna göre,

$f\left(f\left(\frac{1}{27}\right)\right)$  değeri kaçtır?

**A) -1**  
 B) -3  
 C) 1  
 D) 2  
 E) 3

6. Aşağıdaki limitin değeri kaçtır?

$$\lim_{x \rightarrow 1} \left( \frac{x^2 - 1}{|x - 1|} \right)$$

A)  $-6/5$   
 B) 2  
 C) 0  
 D) -2  
**E) yoktur**

## MATEMATİK TESTİ

7.  $(m - 5)x^2 + (m - 2)x + m + 5 = 0$  denkleminin kökleri  $x_1$  ve  $x_2$  dir.  $x_1 < 0 < x_2$  ve  $|x_2| > |x_1|$  olduğuna göre,  $m$  nin alabileceği tamsayı değerlerinin toplamı kaçtır?

- A) 4  
B) 5  
C) 6  
**D) 7**  
E) 8

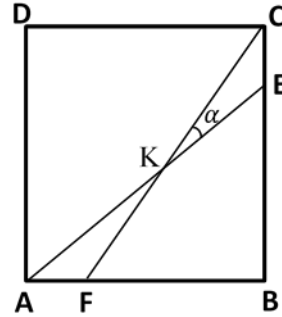
8.  $\log_3 x + \log_3 25 + \log_x 9 = 3 + 2\log_x 5$  eşitliğini sağlayan  $x$  reel sayılarının toplamı kaçtır?

- A) 12/5  
B) 14/5  
C) 79/25  
D) 81/25  
**E) 84/25**

9.  $x^2 - 194x + 1 = 0$  denkleminin kökleri  $x_1$  ve  $x_2$  dir.  $\sqrt{x_1} + \sqrt{x_2} = 14$  olduğuna göre,  $\sqrt[4]{x_1} + \sqrt[4]{x_2}$  ifadesinin değeri aşağıdakilerden hangisidir?

- A) 3  
**B) 4**  
C) 5  
D) 6  
E) 7

- 10.



ABCD bir kare ve  
 $|BF| = 3|AF|$   
 $|EB| = 3|EC|$   
olduğuna göre,  $\tan \alpha$  kaçtır?

- A) 25/24  
B) 23/24  
C) 1/27  
D) 5/27  
**E) 7/24**

11. Bir torbadaki sarı bilye sayısı, kırmızı bilye sayısından iki eksiktir.  
Rastgele alınan 2 bilyeden ikisinin de kırmızı olma olasılığı  $\frac{5}{14}$  ise, torbada kaç tane sarı bilye vardır?

A) 3  
B) 4  
C) 5  
D) 6  
E) 8

12.  $x$  ve  $y$  sıfırdan farklı reel sayılardır.  
 $5^{1/x} = 2^{1/y} = \sqrt[4]{(5/2)^{x+y}}$   
olduğuna göre,  $x^2 - y^2$  kaçtır?

A) 4  
B) 5  
C) 6  
D) 7  
E) 8

13.  $3 \sin x + 2 \cos y = 2$   
 $3 \cos y + 2 \sin x = \frac{3}{2}$   
olduğuna göre,  $\sin x \cos y$  kaç eşittir?

A)  $-3/5$   
B)  $3/5$   
C)  $2/5$   
 D)  $3/50$   
E)  $-3/50$

14. Aşağıda verilen belirli integralinin sonucu kaçtır?

$$\int_{-1}^2 (|x+1| - |x-1|) dx$$

A)  $-4$   
B)  $-2$   
 C) 2  
D) 4  
E) 6

15.  $i^2 = -1$  olmak üzere,

$$\frac{(1+i)^{12} + (1+i)^{20}}{(1-i)^8 - (1-i)^{16}}$$

karmaşık sayısının reel kısmı aşağıdakilerden hangisidir?

A)  $64/15$   
 B)  $68/15$   
C)  $58/15$   
D)  $52/15$   
E)  $46/15$

16. Mavi ve pembe masalardan oluşan bir sınıfta kızlar pembe masalara ikişer ikişer, erkekler ise mavi masalara üçer üçer oturunca 6 kız ve 8 erkek ayakta kalıyor. Kızlar pembe masalara üçer üçer, erkekler ise mavi masalara ikişer ikişer oturursa 3 kız ve 12 erkek ayakta kalıyor. Buna göre, erkeklerin sayısı kızların sayısından kaç fazladır?

A) 6  
B) 7  
 C) 8  
D) 9  
E) 10

## MATEMATİK TESTİ

17. Aşağıda verilen limitin değeri kaçtır?

$$\lim_{x \rightarrow 8} \left( \frac{8x^2 - x^3}{x^2 - 4x - 32} \right)$$

- A) 11/4  
 B) -12/5  
 C) 13/6  
**D) -16/3**  
 E) 16/3

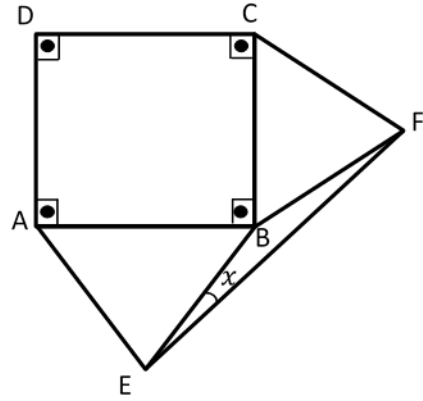
18. Aşağıda verilen

$$\left( 1 + \frac{\sqrt{2} + \sqrt{3} + 2}{\sqrt{2} + \sqrt{3} + \sqrt{6} + \sqrt{8} + 4} \right)^8$$

ifadesinin sonucu kaçtır?

- A)  $3 + 2\sqrt{2}$   
 B) 8  
**C) 16**  
 D)  $16 + 8\sqrt{2}$   
 E) 32

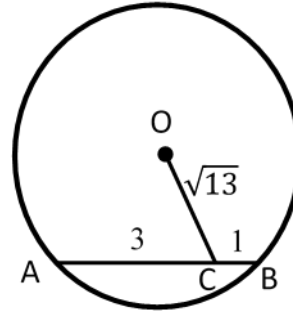
19. ABCD kare, ABE ve BCF eşkenar üçgen,



Yukarıda verilenlere göre,  $m(\widehat{BEF}) = x$  kaç derecedir?

- A) 30  
 B) 25  
 C) 20  
**D) 15**  
 E) 10

20.



O merkezli çemberde,

$$|OC| = \sqrt{13} \text{ cm}$$

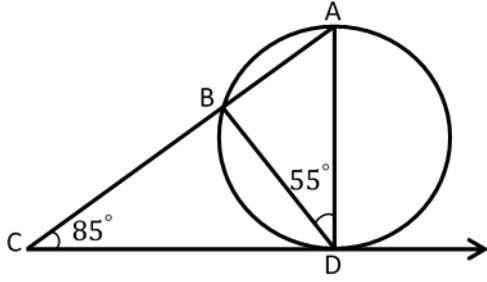
$$|BC| = 1 \text{ cm}$$

$$|AC| = 3 \text{ cm}$$

Yukarıda verilenlere göre, çemberin yarıçapı kaç cm dir?

- A) 7  
 B) 6  
 C) 5  
**D) 4**  
 E) 3

21.



[CD çembere D noktasında teğet

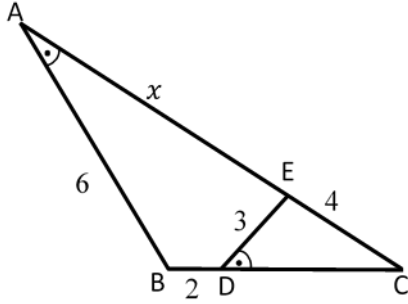
$$m(\widehat{BDA}) = 55^\circ$$

$$m(\widehat{ACD}) = 85^\circ$$

Yukarıda verilenlere göre,  $m(\widehat{BAD})$  kaç derecedir?

- A) 20  
 B) 25  
 C) 30  
 D) 38  
 E) 40

22.



ABC bir üçgen,

$$m(\widehat{EDC}) = m(\widehat{BAC})$$

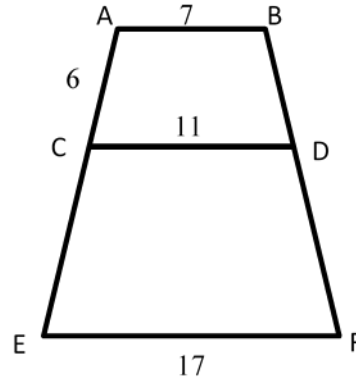
$$|AB| = 6 \text{ cm}, |BD| = 2 \text{ cm}, |DE| = 3 \text{ cm},$$

$$|EC| = 4 \text{ cm}, |AE| = x \text{ cm}$$

Yukarıda verilenlere göre,  $x$  kaç cm dir?

- A) 7  
 B) 8  
 C) 9  
 D) 10  
 E) 11

23.



ABCD dörtgen,

$$[AB] \parallel [CD] \parallel [EF]$$

$$|AB| = 7 \text{ cm}$$

$$|CD| = 11 \text{ cm}$$

$$|EF| = 17 \text{ cm}$$

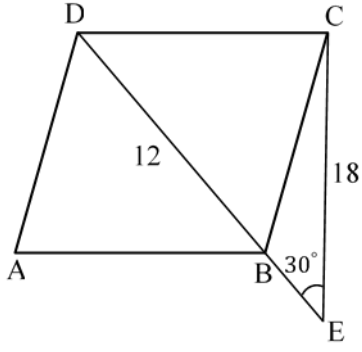
$$|AC| = 6 \text{ cm}$$

Yukarıda verilenlere göre,  $|CE|$  kaç cm dir?

- A) 8  
 B) 9  
 C) 10  
 D) 12  
 E) 15

## MATEMATİK TESTİ

24.



ABCD eşkenar dörtgen D, B, E noktaları doğrusal ve

$$m(\widehat{BEC}) = 30^\circ$$

$$|DB| = 12 \text{ cm}$$

$$|EC| = 18 \text{ cm}$$

olduğuna göre, ABCD eşkenar dörtgeninin alanı kaç  $\text{cm}^2$  dir?

A) 54

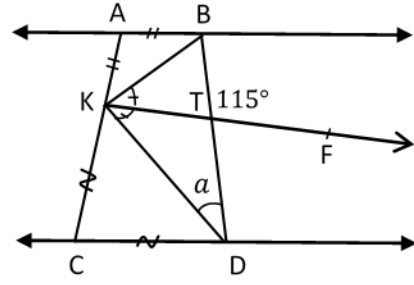
B) 76

C) 84

D) 96

E) 108

25.



$AB \parallel CD$  ve A, K, C noktaları doğrusal.

$$|AB| = |AK|,$$

$$|KC| = |CD|,$$

[KF] açıortay

$$m(\widehat{BTF}) = 115^\circ$$

Yukarıda verilenlere göre,  $m(\widehat{KDB}) = a$  kaç derecedir?

A) 10

B) 15

C) 20

D) 25

E) 30

Matematik Testi sona erdi



# FEN BİLİMLERİ TESTİ

Bu test toplam 25 soru içermektedir.

## BİYOLOJİ SORULARI

1. Virüslere karşı vücut tarafından oluşturulan bağışıklık sisteminden yola çıkılarak bazı aşılar üretilmiştir. Ancak bu aşılar grip virüsü, nezle virüsü gibi virüslere karşı yeterince etkili olamamaktadır.

Bu durum, ilgili virüslerin,

- I. Nükleoprotein yapıda olmaları,
  - II. Enzim sistemlerinin bulunmaması,
  - III. Çok sık mutasyona uğramaları,
- özelliklerinden hangileri ile açıklanabilir?

- A) Yalnız I.
- B) Yalnız III.**
- C) I. ve II.
- D) II. ve III.
- E) I., II. ve III.

2. I. Atmosferdeki  $O_2$  kaynağıdır.  
II. Canlılar için gerekli olan organik besinin sentezlenmesini sağlar.  
III. Atmosferdeki  $CO_2$  gazının azaltılmasını sağlar.

Yukarıdakilerden hangileri fotosentezin canlılar açısından önemini açıklar?

- A) Yalnız I.
- B) Yalnız II.
- C) I. ve II.
- D) II. ve III.
- E) I., II. ve III.**

3. İnsanların üreme ve gelişmeleri sırasında gözlenen,
- I. Yumurta ve sperm hücrelerinin oluşması
  - II. Vücut hücrelerinin büyümesi
  - III. Zigottan embriyo oluşması
- olaylarından hangileri mitoz, hangileri mayoz bölünme ile gerçekleşir?
- A) III. mitoz bölünme,  
I. ve II. mayoz bölünme
  - B) I., II. ve III. mayoz bölünme
  - C) II. ve III. mitoz bölünme,  
I. mayoz bölünme**
  - D) I. mitoz bölünme,  
II. ve III. mayoz bölünme
  - E) II. mitoz bölünme,  
I. ve III. mayoz bölünme

4. Mineraller, az miktarda bulunmalarına rağmen canlılarda değişik tepkimelerin oluşmasında görev alırlar. Buna göre, aşağıda verilenlerden hangisi minerallerin görevlerinden değildir?

- A) Enerji verici olarak kullanılma**
- B) Bazı vitaminlerin yapısına katılma
- C) Kanın osmotik basıncını ayarlama
- D) Enzimlerin yapısına kofaktör olarak katılma
- E) Kemiklerin yapısına katılma

5. I. ATP üretimi gerçekleşir.  
II. Oksijen yokluğunda gerçekleşir.  
III. Tüm canlı hücrelerde gerçekleşir.

Fermantasyon olayı ile ilgili yukarıda verilen ifadelerden hangileri doğrudur?

- A) Yalnız I.
- B) Yalnız II.
- C) Yalnız III.
- D) I. ve II.**
- E) II. ve III.

## FEN BİLİMLERİ TESTİ

6. I. Organik bileşiklerdir.  
II. Enerji vermezler.  
III. Enzimlere yardımcı grup teşkil ederler.  
Yukarıda verilen özellikleri taşıyan molekül aşağıdakilerden hangisidir?

**A) Vitamin**

- B) Protein  
C) Gkukoz  
D) Gliserol  
E) Madensel tuzlar

7. Aşağıdaki moleküllerden hangisi canlı hücrelerde ATP harcanmadan hücre zarından kesinlikle geçiş yapamaz?

- A) D vitamini  
B) Su  
C) Na<sup>+</sup> minerali

**D) Protein**

- E) Glikoz

8. I. ATP sentezler.  
II. Yapısındaki glikoproteinler hücreye kimlik özelliği kazandırır.  
III. Yapısında yağ, protein ve karbonhidrat bulundurur.

Hücre zarı ile ilgili yukarıda verilen ifadelerden hangileri doğrudur?

A) I. ve II.

**B) II. ve III.**

- C) Yalnız I.  
D) Yalnız II.  
E) Yalnız III.

9. İnsanda kalp ve solunum organı dışındaki organlar arasındaki dolaşım şekli Büyük Kan Dolaşımı olarak adlandırılır.

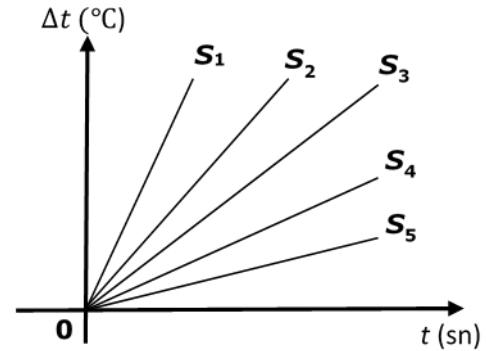
Büyük Kan Dolaşımı ile ilgili aşağıda verilenlerden hangisi yanlıştır?

**A) Kanın asitlik derecesini azaltır.**

- B) Kalbin sağ kulakçığında biter.  
C) Sindirim ürünlerini kalbe getirir.  
D) Dokulara besin ve oksijen dağıtır.  
E) Kalbin sol karıncığı ile başlar.

## KİMYA SORULARI

10. Beş ayrı cins sıvı, aynı sıcaklıktan başlayarak özdeş ısıtıcılarla, özdeş kaplarda ısıtılırken, sıcaklıkları eşit zaman aralıklarında ölçülerek şekildeki grafik oluşmuştur. (Sıvıların kütleleri eşittir.)  
Buna göre, hangi sıvının öz ısısı en büyüktür?



A) S<sub>1</sub>

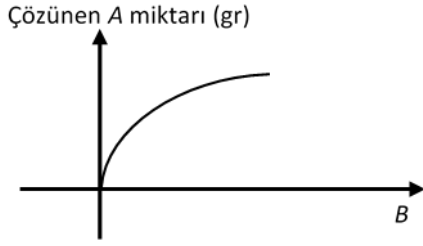
B) S<sub>2</sub>

C) S<sub>3</sub>

D) S<sub>4</sub>

**E) S<sub>5</sub>**

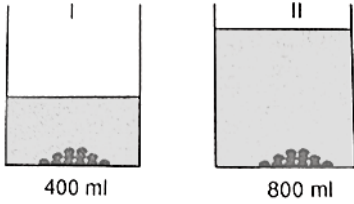
11. Arı bir A maddesinin 100 ml suda çözünen miktarının B değişkeni ile ilişkisi grafikteki gibidir.



Buna göre, A maddesi ile grafikteki B değişkeni ile ilgili aşağıdaki yargılardan hangisi doğrudur?

- A) B sıcaklık ise, A gazdır.  
 B) B basınç ise, A katıdır.  
 C) B basınç ise, A sıvıdır.  
**D) B, A'nın sulu çözeltisinin molar derişimi ise, A bir katıdır.**  
 E) B sıcaklık ise, A'nın çözünürlüğü sıcaklık artışı ile azalır.

12.  $AB_2$  katısı suda az çözünen iyonik bileşiktir. Oda koşullarında, iki ayrı kaptta 400 ml ve 800 ml doymuş  $AB_2$  çözeltileri hazırlanıyor.



Buna göre, iki çözeltiliye ilişkin;

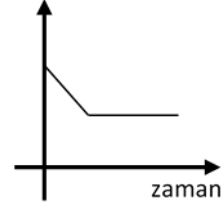
- I.  $A^{+2}$  iyon derişimleri eşittir.  
 II. Çözünmüş  $AB_2$  miktarı aynıdır.  
 III. Elektrik iletkenlikleri eşittir.  
 yargılarından hangileri doğrudur?  
 A) Yalnız I.  
 B) Yalnız II.  
 C) I. ve II.  
**D) I. ve III.**  
 E) II. ve III.

13.  $Zn_{(k)} + 2H^+_{(suda)} \rightarrow Zn^{+2}_{(suda)} + H_{2(gaz)}$  denklemleri Çinko (Zn) metali ile Hidroklorik Asit sulu çözeltisi (HCl) arasında gerçekleşen tepkimeyi göstermektedir.

Buna göre, tepkime ile ilgili aşağıda verilen grafiklerden hangileri doğrudur?

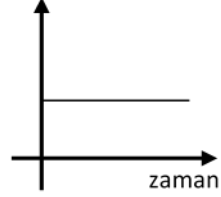
I.

Toplam elektron sayısı



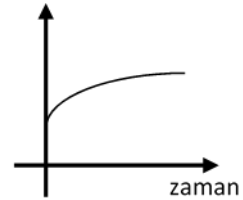
II.

Atom türü sayısı



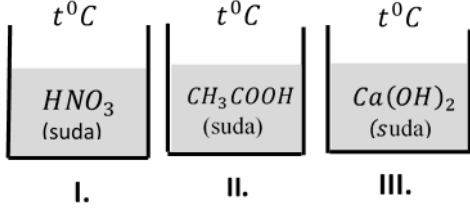
III.

Oluşan  $H_2$  kütlesi



- A) Yalnız I.  
**B) Yalnız II.**  
 C) I. ve II.  
 D) I. ve III.  
 E) II. ve III.

14. Şekildeki kaplarda aynı sıcaklıkta,  $HNO_3$ ,  $CH_3COOH$  ve  $Ca(OH)_2$  sulu çözeltileri bulunmaktadır.



- Kaplara  $X$  metali atıldığında, I. ve II. kaplarda tepkime gözleniyor.
- Kaplara  $Y$  metali atıldığında sadece I. kaptaki tepkime gözleniyor.
- Kaplara  $Z$  sulu çözeltisi eklendiğinde sadece III. kaptaki tepkime gözleniyor.

Buna göre,  $X$  ve  $Y$  metalleri ile  $Z$  sulu çözeltisi aşağıdakilerden hangisinde doğru verilmiştir?

- A)  $X: Na - Y: Hg - Z: NaOH$   
 B)  $X: Fe - Y: Cu - Z: NH_3$   
 C)  $X: K - Y: Ag - Z: H_3PO_4$   
 D)  $X: Cu - Y: Na - Z: HCl$   
 E)  $X: Zn - Y: Mg - Z: H_2SO_4$

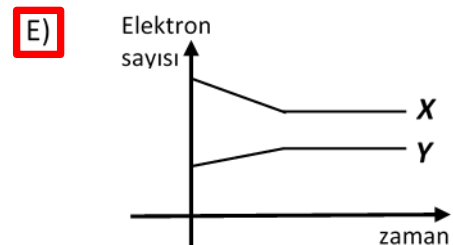
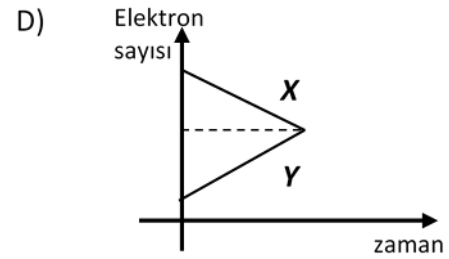
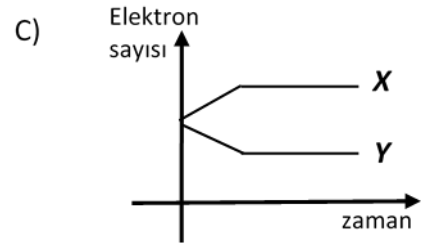
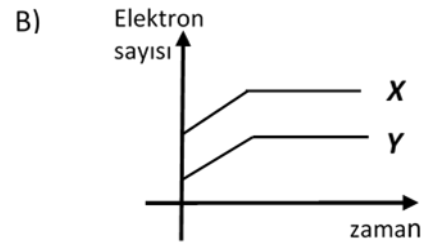
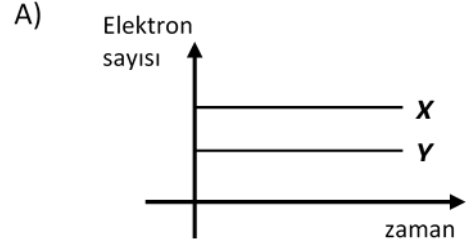
15.  $\frac{N}{40}$  değeri;

- I. 1 gram  $C_3H_4$  deki molekül sayısı,  
 II. 1 gram  $Ca$  daki atom sayısı,  
 III. 0.5 mol  $SO_3$  deki molekül sayısı,  
 niceliklerinden hangisine eşittir?

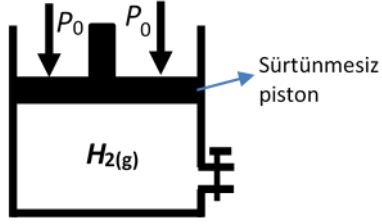
( $H: 1, C: 12, Ca: 40, S: 32, O: 16$ )  
 ( $N$ : Avagadro sayısı)

- A) Yalnız I.  
 B) Yalnız II.  
 C) I. ve II.  
 D) II. ve III.  
 E) I., II. ve III.

16.  ${}_{20}X$  ve  ${}_{9}Y$  elementleri arasında  $XY_2$  bileşiği oluşurken, zamanla  $X$  ve  $Y$  atomlarının elektron sayıları değişimini gösteren grafik aşağıdakilerden hangisidir?



17. Şekildeki pistonlu kaptaki bir miktar  $H_2$  gazı bulunmaktadır.



( $P_0$ : Açık hava basıncı)

Buna göre,

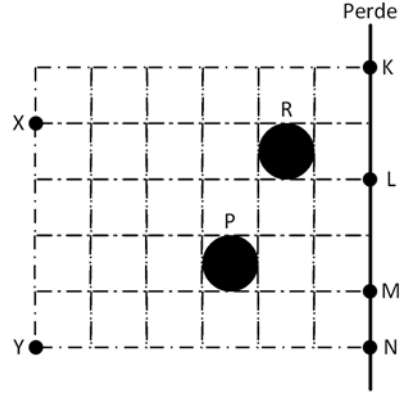
- I. Kabın sıcaklığını artırma, gazın basıncını ( $P$ ),
- II. Aynı sıcaklıkta, kaba  $H_2$  gazı ekleme, gazın basınç – hacim çarpımını ( $P.V$ ),
- III. Pistonun üzerine  $m$  kütleli bir cisim koyarak pistonu aşağıya doğru kaydırmak, gazın birim hacimdeki molekül sayısını,

nasıl değiştirir?

	I.	II.	III.
A)	Artırır	Artırır	Azaltır
<b>B)</b>	Değiştirmez	Artırır	Artırır
C)	Değiştirmez	Artırır	Azaltır
D)	Değiştirmez	Azaltır	Değiştirmez
E)	Azaltır	Azaltır	Artırır

### FİZİK SORULARI

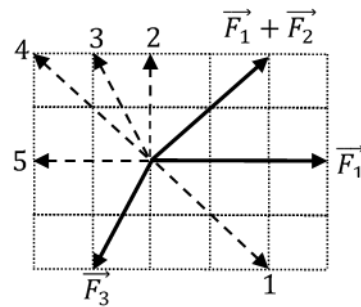
18. X, Y noktasal ışık kaynakları ile P, R topları bir perde önüne şekildeki gibi yerleştirilmiştir.



Buna göre, perde üzerindeki K, L, M, N noktalarından hangileri ışık kaynaklarının yalnız birinden ışık alır? (Bölmeler eşit aralıklıdır.)

- A) K ve L
- B) K ve N**
- C) L ve M
- D) K, M ve N
- E) L, M ve N

19. Şekilde  $\vec{F}_1$ ,  $\vec{F}_3$  ve  $\vec{F}_1 + \vec{F}_2$  kuvvetleri verilmiştir.

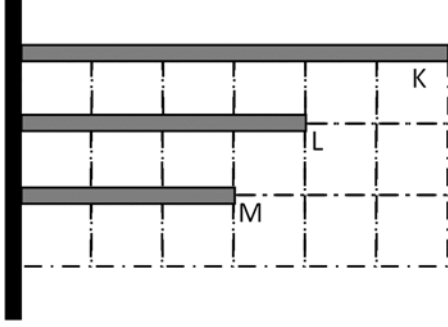


Buna göre  $\vec{F}_2 + \vec{F}_3$  kuvveti kesikli çizgilerle gösterilenlerden hangisidir?

- A) 5**
- B) 4
- C) 3
- D) 2
- E) 1

## FEN BİLİMLERİ TESTİ

20.



Birer uçları duvara sabitlenmiş K, L, M çubuklarının boyca uzama katsayıları, sırasıyla  $\alpha$ ,  $2\alpha$  ve  $2\alpha$  dır.

Çubukların sıcaklıkları  $\Delta T$  kadar artırılırsa,

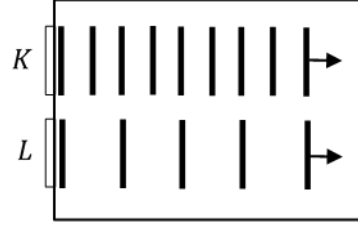
- I. K ve L nin uçları arasındaki uzaklık azalır.
- II. L ve M nin uçları arasındaki uzaklık artar.
- III. K ve M nin uçları arasındaki uzaklık değişmez.

yargılarından hangileri doğru olur? (Bölmeler eşit aralıktır.)

- A) Yalnız I
- B) Yalnız II
- C) I ve II
- D) II ve III

**E) I, II ve III**

21. Sabit derinlikli bir dalga leğeninde, K ve L kaynaklarının ürettiği periyodik dalgaların görünümü şekildeki gibidir.



Buna göre,

- I. K kaynağının frekansı L kaynağının frekansının iki katına eşittir.
- II. L kaynağının ürettiği dalgaların hızı, K kaynağının ürettiği dalgaların hızının iki katına eşittir.
- III. L kaynağının ürettiği dalgaların enerjisi, K kaynağının ürettiği dalgaların enerjisinin iki katına eşittir.

yargılarından hangisi kesinlikle doğrudur?

- A) Yalnız I**
- B) Yalnız II
- C) Yalnız III
- D) I ve III
- E) II ve III

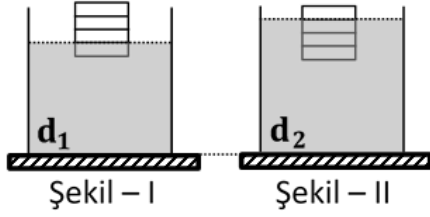
22. Yüksek enerjili X-ışınları fotonu ile karbon atomunun serbest elektronunun çarpıştırılması sonucu elektronun ve fotonun saçılması olayına "Compton Saçılması" denir. Buna göre, Compton Saçılması ile ilgili;

- I. Çarpışma ve saçılma aynı düzlemedir.
- II. Çarpışma esnektir.
- III. Enerji korunur.

verilen bilgilerden hangileri doğrudur?

- A) Yalnız I
- B) Yalnız II
- C) Yalnız III
- D) I ve II
- E) I, II ve III**

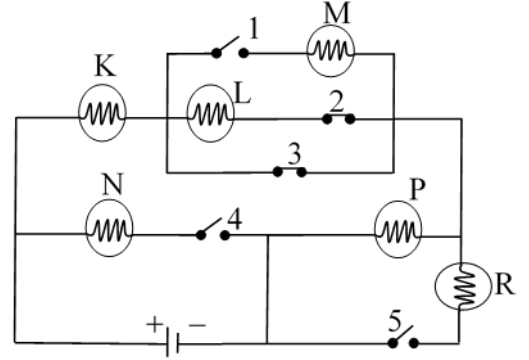
23. Eşit bölmeli homojen bir cisim,  $d_1$  öz kütleli sıvı içerisinde Şekil – I deki gibi,  $d_2$  öz kütleli sıvı içerisinde Şekil – II deki gibi dengeleniyor.



Bu sıvılardan eşit hacimlerle oluşturulan karışımın içinde, cismin dengelenmiş konumu nasıl olabilir?

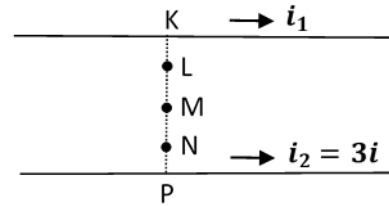
- A)
- B)
- C)
- D)**
- E)

24. Şekilde 1, 4 ve 5 nolu anahtarlar açık, 2 ve 3 nolu anahtarlar kapalıdır.



Buna göre hangi lambalar ışık verebilir?

- A) Yalnız K  
 B) K ve L  
**C) K ve P**  
 D) K, L ve P  
 E) K, L ve R
25. Şekildeki akımların L noktasında oluşturdukları bileşke manyetik alan şiddeti sıfırdır.



Buna göre,  $i_1$  akımı kaç ( $i$ ) dir?  
 (KL = LM = MN = NP)

- A) 1/4  
 B) 1/2  
**C) 1**  
 D) 2  
 E) 3

Fen Bilimleri Testi Sona Erdi

# TÜRKÇE TESTİ

Bu test toplam 25 soru içermektedir.

1. Bir iki ay daha \_\_\_\_\_, sonra şu çeviriden biraz para kazanınca \_\_\_\_\_.

Yukarıdaki cümledeki boşluğu anlam bakımından tamamlamak için uygun olmayan seçeneği bulunuz.

- A) bekleyeceğiz – istediklerimizi alacağız.  
**B) devam edeceğiz – zengin olacağız.**  
 C) yokluğa katlanacağız – rahatlarız.  
 D) sabredeceğiz – ferahlarız.  
 E) sıkıntıdayız – borçlarımızı kapatırız.

2. “Asırlardır kim bilir kaç ayak gezindi buralarda.” cümlesindeki “ayak” sözcüğü “insan” yerine kullanılmıştır.

Aşağıdaki cümlelerin hangisinde buna benzer bir kullanım vardır?

- A) Parmaklarının uçlarında sigara içenlerde görülen bir sarılık vardı.  
 B) Sokak ortasında bayılıp düşen zavallı çocuk, gözümün önünden hiç gitmiyordu.  
 C) Onun herkese dil uzatması, iftira atması başta beni rahatsız ediyor.  
**D) Etrafımda, daha önce hiç rastlamadığım simaları görüyordum.**  
 E) Makinanın kolunu çevirmekten, kolları iyice yorulmuştur.

3. Aşağıdaki cümlelerin hangisinde bir varsayımdan söz edilmiştir?

- A) Uçağın iki saat sonra burada olması bekleniyor.  
 B) Havaalanı sis yüzünden kapatılmış olabilir.  
**C) Farz edin ki yarın sizinle görüşmeyi kabul etti; ona ne demeyi düşünüyorsunuz?**  
 D) Onun bu davete gelmeyeceği çok önceden belliydi.  
 E) Aradan on yıl geçse yine bu davranışını unutmayacağım.

4. Aşağıdaki dizelerin hangisinde bileşik sözcük kullanılmamıştır?

- A) Solmuş bir resim gibidir  
Eski bir yolculuktan kalan hatıra**  
 B) Dolan kara toprağı dolan  
Ulaş yeryüzüne ak tohum  
 C) Dalar gider pencereler önünde şimdi  
İlkyaz akşamlarını hatırlar  
 D) Bomboş denizin üstünde  
Aç bir karabatak dalar çıkar  
 E) İşte kırık camlı pencerelerin birinde  
Kimbilir kaçınıcı aldanişını hatırlıyor

5. Aşağıdaki cümlelerin hangisinde yazım yanlışı yapılmamıştır?

- A) Hiçbir suçlamadan korkmuyorum, benim anım ak.  
 B) Her sınıfta atmış kişi var, burada eğitim mi olur?  
 C) O arkadaşlarına süpriz yapmayı çok sever.  
 D) Tam üçyüz milyon insan bu sızıyı duyuyor.  
**E) Lütfedip sözümü dinlerseniz memnun olacağım.**

6. Kahvede oturanlardan biri ( )  
 ( ) Bakarsan bağ ( ) bakmazsan dağ olur ( ) dedi  
 Kaymakama ( )

Bu parçada boş parantezle gösterilen yerlere aşağıdakilerden hangileri sırasıyla gelmelidir?

- A) (;) (–) (,) (,) (.)  
**B) (:) (–) (,) (,) (.)**  
 C) (:) (–) (,) (,) (.)  
 D) (:) (–) (,) (,) (!)  
 E) (;) (–) (;) (,) (!)



7. Aşağıdaki cümlelerin hangisinde hece düşmesine örnek gösterilemez?
- A) Ben göğsümü gere gere hakkımı alırım.  
 B) Kimsenin keyfini bozacak değilim.  
 C) Bütün gününü bu iş uğruna harcadı.  
**D) Canınız sıkılmışsa biraz gezdireyim sizi.**  
 E) Hepinizi ayrı ayrı ziyaret edeceğim.
8. Aşağıdaki cümlelerin hangisinde anlatım bozukluğu yapılmıştır?
- A) Projemi iyi anlatamadığım için dinleyenler ondan pek bir şey anlamadı.  
 B) Yıllar önce kurduğumuz dostluklar şimdikilerden daha kalıcı oluyor.  
 C) Her akşam burada toplanır, günün ilginç olaylarını tartışırız.  
**D) Aramıza yeni katılanlar uğruna düzenlediğimiz bu geceye herkes katılmalı.**  
 E) Her birimiz ayrı yerlerde olsak da birbirimizle daima haberleşiriz.
9. Çalışmalarımız sonuç verdi. Neler mi oldu? Ot bitmeyen bozkırlar, ipek gibi yumuşak topraklı ovalara dönüştü. Tarlalar, arı kovanları gibi uğuldamaya başladı. Toprağın derinliklerinde uyuyan sular yeryüzüne çıkarıldı. Kova kova süt veren inekler, kovan kovan bal veren arılar yetiştirildi. Sofraları, el ele verilerek üretilen yiyecekler süsledi.
- Bu parçanın anlatımında aşağıdakilerden hangisi yoktur?
- A) Benzetme sanatından yararlanma  
 B) Öykülemeye başvurma  
**C) Tanık gösterme**  
 D) Yinelemelere yer verme  
 E) Betimleme yapma

10. (I) Aslında şu andaki eğitim programında bir eksiklik var. (II) Özellikle de edebiyat alanındaki eğitim, istenilen düzeyde değil. (III) Edebiyat deyince çoğumuzun aklına ne dediği bir türlü anlaşılamayan Divan Edebiyatı gelir. (IV) Oysa henüz ortaokul – lise çağındaki çocuklarda dil ve edebiyat bilinci uyandırmak gerekir. (V) Çünkü kültür, dilin üzerinde yükselir, her şey ondan sonra gelir.

Bu parçada numaralanmış cümlelerin hangisi düşüncenin akışını bozmaktadır?

- A) I.  
 B) II.  
**C) III.**  
 D) IV.  
 E) V.
11. Renk renk çiçeklerle kaplı yaylaları ve ahşap evlerden oluşan dağ köyleriyle Yalnızçam, büyük şehirden kaçmak isteyenler için bulunmaz bir yer.
- Yukarıdaki cümleyle ilgili olarak aşağıda verilenlerden hangisi yanlıştır?
- A) Basit yapılı bir fiil cümlesidir.**  
 B) Birden çok sıfat tamlaması vardır.  
 C) Bağlaç vardır.  
 D) Birleşik ad kullanılmıştır.  
 E) İlgeç tümleçleri vardır.
12. Yalnız yapıtlarının içeriğiyle değil, anlatımındaki ustalık, kullandığı dil ve hareketli anlatım tekniğiyle de edebiyatımızın büyük ustalarından biridir o.
- Bu cümleyle ilgili olarak aşağıda verilenlerden hangisi yanlıştır?
- A) "Yalnız" sözcüğü sıfat olarak kullanılmıştır.**  
 B) "Yapıtlarının" sözcüğü hem yapım hem çekim eki almıştır.  
 C) Ünsüz yumuşamasına uğramış sözcükler vardır.  
 D) Bağlaç kullanılmıştır.  
 E) Ad tamlamasının arasına sıfat girmiştir.

## TÜRKÇE TESTİ

13. Aşağıdaki cümlelerin hangisinde, bir isim tamlamasında tamlayan ile tamlanan arasına birden fazla sözcük girmiştir?
- A) Bu film Türk sinemasının yüz akı sayılabilir bence.
- B) Türkiye'nin doğal ve kültürel zenginliği gözler önüne seriliyor filmde.**
- C) Anadolu insanını yüreğinden yaralayan bir filmde.
- D) Güzel ve orijinal jenerikler filmin kalitesini gösteriyordu.
- E) Sinema dünyamızda böylesi bir yapım, daha önceden gerçekleştirilememiştir.
14. Aşağıdaki cümlelerin hangisi bir paragrafın giriş cümlesi olmaya en uygundur?
- A) Başlangıçta fazlasıyla genel, fazlasıyla yüzeyseldir bu bilgi.
- B) Edebiyat eleştirmecisinin önce edebiyat konusunda geniş bilgisi olmalıdır.**
- C) İkisini de o çağ ve yerdeki toplumsal koşullar etkiler, biçimlendirir, yönlendirir.
- D) Böyle olunca genel, doğru ve gerçek bir ölçü bulmanın güçlüğü ortaya çıkar.
- E) Zorunluluğuna inandığımız üç öge ancak bu sayede birbirleriyle tutarlı olarak işleyebilir.
15. Kaman civarına bahar gelince  
Yıkılır ovoidan yörük çadırları,  
Yücesinde pare pare duman tutmuş  
Düldül Dağ'ın yaylasında mekân kurulur.  
Hoş gelmişsin ilkbahar!  
Nisan ayı içinde donanır dağlar  
Donanır yeşilinden, alından
- Bu dizelerde aşağıdaki şiir türlerinden hangisine özgü nitelikler ağır basmaktadır?
- A) Lirik
- B) Epik
- C) Pastoral**
- D) Didaktik
- E) Dramatik
16. Aşağıdaki cümlelerin hangisindeki altı çizili sözcük hem yapım hem çekim eki almıştır?
- A) Sıcak havalarda halk, pınarın başında toplanırdı.
- B) Çocukluk günlerimi yeniden yaşar gibi oldum.
- C) Yaz aylarında gece yarısına kadar sokaklarda oynardık.
- D) Bu eski evde tek başına yaşayan bir kadın vardı.
- E) Bu konuda bilgisi olmadığını söyledi bize.**
17. Bir eleştirmen öyküyle romanı karşılaştırırken şöyle diyor: "Öykü bir C vitamini hapıysa, roman o hapa eş değerde bir kilo limondur." Bu karşılaştırmadan aşağıdakilerin hangisi çıkarılabilir?
- A) Romanın, okuyucuları öyküden daha çok etkilediği
- B) Öyküde kişilerin daha ayrıntılı olarak anlatıldığı
- C) Öykü yazmanın daha çok çaba gerektirdiği
- D) Öykünün daha yoğun bir anlatımla oluşturulduğu**
- E) Romanda öyküye göre daha değişik konuların işlendiği
18. Sevda Hanım'a bu mahalledeki bütün kadınlar dert yakınır, sorunlarını anlatır. Bu cümledeki anlatım bozukluğu aşağıdaki değişikliklerin hangisiyle giderilebilir?
- A) "bu mahalledeki bütün kadınlar" yerine "bu mahallenin bütün kadınları" sözü getirilerek
- B) "bütün" sözcüğü atılarak
- C) "sorunlarını anlatır" dan önce "ona" sözcüğü getirilerek
- D) "anlatır" yerine "anlatırlar" sözcüğü getirilerek
- E) "dert yakınır" yerine "dert yanar" sözü getirilerek**

19. Şiirin yüzlerce tanımı vardır. Bence şiir, şairin dünyaya sığmama hâlidir. Bu dünyayı biraz daha geniş kılma, onu farklı bir dünya hâline getirme çabasıdır.

Bu parçada anlatılmak istenenle, şiirle ilgili olarak aşağıda verilenlerden hangisi arasında anlamca bir bağlantı kurulabilir?

- A) En güzel yanı, insanı yaşama bağlamasıdır.  
 B) Düz yazıdaki tadın ve iletinin yoğunlaştırılmış biçimidir.  
 C) Belli bir birikimin sonucunda oluşan etkileyici bir üründür.  
 D) Duygularımıza seslenen, onları besleyen bir güçtür.

**E) Yaşamın sınırlarını aşma, ona yeni anlamlar ve duyarlıklar yüklemidir.**

20. “Çöl Şiirleri’nin yayımının 1996’ya rastlayacağı belli olunca, bu yılın benim biyografimde bir dönüm noktası olduğunu fark ettim: 60 yaşına basıyordum. Bugüne kadar yaklaşık 45 yıllık bir şiir geçmişim var. Bu sürenin kendimce ödüllendirilmesi gerekiyor muydu, bilmiyorum. Ama böyle bir incelikten yaşlanmakta olan kendimi mahrum edemedim.”

Bu parça aşağıdaki sorulardan hangisine bir cevap olarak söylenmiş olabilir?

- A) Bu son kitabınızı kendinize adamak fikri nereden doğdu?**  
 B) Bu kitabınızın kendi biyografinizden izler taşıdığı doğru mu?  
 C) Bu kitabınızda daha çok yaşlılık ve ölüm düşüncesi olması yaşınızdan mı kaynaklanıyor?  
 D) Ödül aldığınız ilk kitap bu son şiir kitabınız mı?  
 E) Kitabınıza Çöl Şiirleri adını vermenizin özel bir nedeni var mı?

21. Aşağıdaki cümlelerin hangisinde soru, özneyi buldurmaya yöneliktir?

- A) Beni mi aradılar?  
 B) Aşağı mı ineceğiz?  
 C) Dün mü geldiniz?  
 D) Çok mu yoruldu?  
**E) Yağmur mu yağıyor?**

22. Ayşe, Berna, Ceyda, Deren, Engin, Fatma ve Gizem adlı sporcular iki aşamalı bir koşu yarışına katılmıştır. Bu yarışta birinci koşuyu ilk beş sırada tamamlayan yarışmacılar, ikinci koşuya katılma hakkı kazanmıştır. Sporcuların her iki koşuyu tamamlama sıralarına ilişkin bazı bilgiler şu şekildedir:

- İlk koşuyu Gizem; Deren’den hemen sonra, Fatma’dan hemen önce tamamlamıştır.
- Berna her iki koşuyu da aynı sırada tamamlamıştır.
- İlk koşuyu ikinci sırada Ayşe, ikinci koşuyu üçüncü sırada Fatma tamamlamıştır.
- İkinci koşuyu Gizem, Deren’den önce tamamlamıştır.

Verilenlere göre aşağıdakilerden hangisi kesin olarak yanlıştır?

- A) Fatma, ilk koşuyu beşinci sırada tamamlamıştır.  
 B) Ceyda, ilk koşuyu yedinci sırada tamamlamıştır.  
 C) Deren, ilk koşuyu üçüncü sırada tamamlamıştır.  
**D) Berna, ilk koşuyu dördüncü sırada tamamlamıştır.**  
 E) Engin, ilk koşuyu altıncı sırada tamamlamıştır.

**TÜRKÇE TESTİ**

**23., 24. ve 25. Soruları aşağıdaki parçaya göre cevaplayınız.**

Enfeksiyon hastalıklarıyla savaşta başta aşı olmak üzere pek çok yeni ve gelişmiş yöntem bile bu hastalıkların önünün tamamen alınmasında yeterli olmamaktadır. Bu durumun başlıca nedeni bazı bakterilerin önceden duyarlı oldukları antibiyotiklere zamanla direnç geliştirmesidir. Ayrıca hastalıklara yol açan yeni bakterilerin varlığı da ortaya çıkarılmıştır. Bu nedenle bilinenlerden daha etkili tedavi yöntemlerine gerek duyulmakta, yeni antibiyotik üretmek için araştırmalar devam etmektedir. Ancak bazı hastalıklarda, gerekli olmadığı halde antibiyotik kullanılması, gerekli durumlarda kullanıldığında ise yanlış dozda, yanlış zamanlamayla ya da yanlış türde antibiyotik kullanılması bakterilerin antibiyotiklere direnç kazanmalarına yol açmaktadır. Bu tür bilinçsiz tüketimler olduğu sürece yeni antibiyotiklerin de etkisinin kısa sürede azalacağı bir gerçektir.

**23.** Bu parçada antibiyotiklerin yanlış kullanımıyla ilgili olarak aşağıdakilerden hangisine değinilmemiştir?

- A) Gereksiz yere kullanılması
- B) Gerekenden farklı miktarda alınması
- C) Kullanım saatlerine dikkat edilmemesi
- D) Yan etkilerinin göz ardı edilmesi**
- E) Bakterinin türüne uygun antibiyotiklerin kullanılmaması

**24.** Bu parçadan, bakterilerle ilgili olarak aşağıdakilerden hangisine ulaşılabılır?

- A) Değişen koşullara uyum sağlayabildikleri**
- B) İnsanlarda tedavi edilemez bozukluklara neden olabildikleri
- C) İnsanlığın başlangıcından beri var oldukları
- D) Kolayca çoğalıp yayıldıkları
- E) Bazı türlerinin zararlı, bazı türlerinin zararsız olduğu

**25.** Bu parçaya göre, bakterilerle gereğince mücadele edilememesinde,

- I. Hastalık etkeni olan yeni bakteri türlerinin ortaya çıkması,
- II. Bakterilerin zamanla tedaviye direnç kazanabilmesi,
- III. Antibiyotik üretiminin gereken miktardan az olması,

durumlarından hangileri etkili olmaktadır ?

- A) I. ve III.
- B) I. ve II.**
- C) II. ve III.
- D) Yalnız I.
- E) Yalnız II.

**Türkçe Testi Sona Erdi**

# EDEBİYAT VE SOSYAL BİLİMLER TESTİ

Bu test toplam 25 soru içermektedir.

## TARİH SORULARI

1. \_\_\_\_\_ egemenliğinde bulunan Kıbrıs adasının Osmanlılar tarafından fethi, 1570 yılında \_\_\_\_\_ alınmasıyla başlamış ve 1571 yılında \_\_\_\_\_ alınmasıyla tamamlanmıştır.

Yukarıda verilen metinde boş bırakılan yerlere, sırasıyla, aşağıdakilerden hangileri getirilmelidir?

- A) Fenikelilerin – Limasol'un – Mağusa'nın  
 B) Lüzinyanların – Mağusa'nın – Lefkoşa'nın  
 C) Venediklilerin – Limasol'un – Mağusa'nın  
 D) Venediklilerin – Larnaka'nın – Lefkoşa'nın  
 E) Mısırlıların – Ba'ın – Larnaka'nın

2. Osmanlı Devleti'nin I. Dünya Savaşı'nın ardından imzaladığı Mondros Ateşkesi, Anlaşma Devletleri'nin Osmanlı Devleti'nin en zengin ve stratejik bölgelerini işgal etmelerini kolaylaştırmıştır.

Buna göre, Mondros Ateşkesi ile ilgili,

- I. Kalıcı barış süreci başlatılmıştır.  
 II. Uygulamaya geçirilememiştir.  
 III. Anlaşma Devletleri'nin çıkarları gözetilmiştir.

yargılarından hangilerine ulaşılabilir?

- A) Yalnız I.  
 B) Yalnız II.  
 C) Yalnız III.  
 D) I. ve II.  
 E) II. ve III.

3. Anlaşma Devletleri'nin İstanbul'u işgal ederek Mebuslar Meclisi'ni dağıtmaları ve herkesin yabancı yasalarına göre yargılanacağını belirtmeleri, Mustafa Kemal Paşa'ya Ankara'da yeni bir meclis açma fırsatını vermiştir.

Buna göre, Mustafa Kemal Paşa'nın Ankara'da yeni bir meclis açması aşağıda verilenlerden hangisine yönelik olduğu söylenebilir?

- A) Azınlıkları yönetime ortak etmeye  
 B) Milletvekillerinin yetkilerini artırmaya  
 C) Avrupa devletlerinin desteğini sağlamaya  
 D) Türk halkının haklarını ve varlığını korumaya  
 E) Anlaşma Devletleri arasında ayrılıklar yaratmaya

4. Atatürk İlkeleri, Cumhuriyet döneminde yapılan inkıpların fikir gücünü ve dayanak noktasını oluşturmuştur.

Bu bilgiye dayanarak, Atatürk İlkeleri;

- I. İnkılap hareketlerinde esas alınmıştır.  
 II. İnkılap hareketlerine yön vermiştir.  
 III. İnkılap hareketlerinin uygulama safhasıdır.

yorumlarından hangileri yapılabilir?

- A) Yalnız I.  
 B) Yalnız II.  
 C) I. ve II.  
 D) II. ve III.  
 E) I., II. ve III.

**EDEBİYAT VE SOSYAL BİLİMLER TESTİ**

5. Mustafa Kemal Paşa Kurtuluş Savaşı'na ilişkin önemli kararları alırken heyet ya da meclis üyelerinin görüş ve onaylarını almıştır. Buna göre, Mustafa Kemal Paşa'nın bu tutumu ile, aşağıdakilerden hangisine önem verdiği söylenebilir?
- A) Bütün yetkileri elinde bulundurmaya  
**B) Millet iradesiyle birlikte hareket etmeye**  
 C) Ordunun gücünü artırmaya  
 D) Yenilik hareketlerini hızlandırmaya  
 E) İstanbul Hükümeti ile iş birliği yapmaya
6. Türkiye'yi dış politikada uğraştıran,  
 I. Hatay  
 II. Musul  
 III. Nüfus mübadelesi  
 sorunlarının hangilerinde Misak-ı Milli ilkesinin yönlendirici etkisi olduğu söylenebilir?
- A) Yalnız I.  
 B) Yalnız II.  
**C) I. ve II.**  
 D) II. ve III.  
 E) I., II. ve III.
7. I. Boğazlar Komisyonu  
 II. Düyun-ı Umumiye İdaresi  
 III. Temsil Heyeti  
 Yukarıda verilenlerden hangileri Montrö Sözleşmesi ile ortadan kaldırılmıştır?
- A) Yalnız I.**  
 B) Yalnız II.  
 C) I. ve II.  
 D) I. ve III.  
 E) II. ve III.

**COĞRAFYA SORULARI**

8. Dünya genelinde doğal afetler bakımından tam güvenli bir ülke yoktur. Ülkelerin bazıları jeolojik, bazıları da hidrolojik doğal afetler bakımından risk taşımaktadır. Bu durum, o ülkenin jeolojik yapısıyla ve iklim özellikleriyle ilgilidir. Buna göre, bir ülkenin deprem ve volkanik patlamalar gibi doğal afetler bakımından riskin az olması, o ülkenin hangi özelliğine bağlanabilir?
- A) Bitki örtüsünün gür olmasına  
 B) Farklı toprak türlerinin görülmesine  
 C) Nemli iklim koşullarının görülmesine  
**D) Fay hatlarının uzağında yer almasına**  
 E) Ekvator'a yakın olmasına
9. Türkiye'de akarsu ve göllerin çoğu sularını denizlere ulaştırdıklarından açık havzalıdır. Ancak Van Gölü ve Konya Ovası'ndaki göller gibi sularını denize ulaştıramayan kapalı havza gölleri de vardır. Buna göre, Türkiye'de kapalı havza alanlarının oluşmasında;
- I. bitki örtüsü,  
 II. yer şekilleri,  
 III. toprak türleri,  
 IV. denize uzaklık,  
 gibi faktörlerden hangileri başlıca etkindir?
- A) I. ve II.  
 B) I. ve III.  
 C) II. ve III.  
**D) II. ve IV.**  
 E) III. ve IV.

10. Kıbrıs'ta da görülen Akdeniz İklimi ile ilgili olarak,
- Yazları sıcak ve kurak, kışları ılık ve yağışlı geçer.
  - Bitki örtüsü yükseklerde karaçam, alçak bölgelerde makidir.
  - Kar yağışı ve don olayı çok ender görülür.
  - Turunçgil yetiştirmek için uygundur. ifadelerinden hangileri doğrudur?
- A) I. ve II.  
B) II. ve III.  
C) I., III. ve IV.  
D) II., III. ve IV.

**E) I., II., III. ve IV.**

11. Ölçeği 1/500000'den küçük olan haritalar Küçük Ölçekli Haritalar'dır. Atlaslarda kullanılan haritalarla duvar haritaları genellikle küçük ölçekli haritalardır. Bu haritalarda gösterilen alan oldukça \_\_\_\_\_. Buna karşın ayrıntılar \_\_\_\_\_. Haritanın ölçeği küçüldükçe paydasındaki rakam \_\_\_\_\_.

Yukarıda verilen açıklamada boş bırakılan yerlere, sırasıyla, aşağıdakilerden hangileri getirilmelidir?

- A) dardır – fazladır – büyür  
B) geniştir – azdır – küçülür  
C) dardır – fazladır – küçülür  
**D) geniştir – azdır – büyür**  
E) geniştir – fazladır – büyür

12. KKTC idari olarak 6 ilçeye ve 12 bucağa bölünmüştür. Gazimağusa ve İskele ilçelerinde 3'er, Lefkoşa ve Girne ilçelerinde 2'şer, Güzelyurt ve Lefke ilçelerinde de 1'er bucak bulunmaktadır. Buna göre, aşağıda verilen bucak – ilçe eşleşmelerinden hangisi yanlıştır?

- A) Dipkarpaz – İskele**  
B) Geçitkale – Gazimağusa  
C) Değirmenlik – Lefkoşa  
D) Mehmetçik – İskele  
E) Çamlıbel – Girne

13. 19° doğu boylamını üzerinde bulunan bir yerleşim merkezinde yerel saat 16:23 olduğuna göre, aynı anda 54° batı boylamı üzerinde bulunan bir yerleşim merkezinde yerel saat kaçtır?

- A) 21:15  
B) 14:03  
**C) 11:31**  
D) 11:23  
E) 18:43

14. Ölçeği 1/25000 olan bir haritada 6.5 cm olarak ölçülen 2 şehir arası gerçekte kaç km'dir?

- A) 1km 250m  
**B) 1km 625m**  
C) 10km 650m  
D) 16km 25m  
E) 16km 250m

**EDEBİYAT VE SOSYAL BİLİMLER TESTİ****EDEBİYAT SORULARI**

- 15.** Cumhuriyet Dönemi Türk Edebiyatı ile ilgili olarak;
- Milli Edebiyat'ın devamı niteliğindedir.
  - Eserlerde Anadolu insanının sorunları işlenir.
  - Eserlerde Atatürk devrimlerinin savunuculuğu yapılır ve devrimler yaygınlaştırılmaya çalışılır.
- ifadelerinden hangileri doğrudur?
- Yalnız III.
  - I. ve II.
  - I. ve III.
  - II. ve III.
  - E) I., II. ve III.**
- 16.** İlk hikâye ve şiir denemeleri Akbaba ve Çağlayan dergilerinde yayımlandı. Eserlerinde her zaman yaşamındaki deneyimlerini okuyucusuna yansıttı ve kendisinden sonraki Cumhuriyet Dönemi Türk Edebiyatı'nı etkileyen bir kişilik haline geldi. Daha çok öykü türünde eserler verse de romanlarıyla ön plana çıktı. Kuyucaklı Yusuf (1937), İçimizdeki Şeytan (1940) ve Kürk Mantolu Madonna (1943) romanları Türkiye'deki edebiyat çevrelerinin takdirini topladı. Hayatı boyunca şiirleri ile de tanınan bir şair olmuştur. Kaleme aldığı birçok şiir büyük ses getirmiştir. Aldırma Gönül bunlardan sadece bir tanesidir.
- Yukarıda kısa özgeçmişi bahsedilen yazar ve şair kimdir?
- Atilla İlhan
  - Tarık Buğra
  - Orhan Pamuk
  - Özdemir Asaf
  - E) Sabahattin Ali**

- 17.** Yazı hayatına şiirle başladı. Bir müddet şiir yazdıktan sonra mizah dışı gerçekçi hikayeler yazmıştır. Daha sonra mizahi hikayelere yöneldi. Yazdığı mizahi hikayelerle adından sıkça söz ettirdi. Eserlerinde genellikle toplumda yaşanan bütün komiklikleri ve tuhafıkları malzeme olarak kullanmıştır. Toplumun aksayan yönlerini, yergiye elverişli olaylarını mizahi bir anlatımla anlatmıştır. Sadece Türk Edebiyatı'nın değil aynı zamanda dünya edebiyatının da faydalandığı bir yazardır. Bu nedenle dünyada da tanınmış mizah sanatçısı olarak edebiyatımızda özel bir yere sahiptir. 1978 yılında yazdığı 'Yaşar Ne Yaşar Ne Yaşamaz' romanı ile ses getirmiş ve ödül kazanmıştır. Zübük adlı mizah dergisini de çıkaran ve yazdığı eserlerle Türk mizahını dünyaya tanıtan Türk Edebiyatı'nın önemli yazarı kimdir?
- Peyami Safa
  - B) Aziz Nesin**
  - Müjdat Gezen
  - Haldun Taner
  - Tekin Aral
- 18.** Türk Edebiyatı'nda tiyatro eserleri önemli yer tutmaktadır. Günümüze kadar farklı özellikte pek çok tiyatro eseri yazılmıştır. Bunlardan birisi de Türk Edebiyatı'nda önemli bir yeri olan ve \_\_\_\_\_ tarafından kaleme alınmış olan Keşanlı Ali Destanı'dır.
- Yukarıda verilen metinde boş bırakılan yere aşağıdakilerden hangisi yazılmalıdır?
- A) Haldun Taner**
  - Muhsin Ertuğrul
  - Necati Cumalı
  - Turgut Özakman
  - Refik Erduran



19. Cumhuriyet döneminin en önemli yazarlarından. Eserlerinde Türkçe'yi büyük bir ustalıkla kullanmıştır. Roman, öykü ve senaryo türünde eserleri bulunmaktadır. Romanları sinemaya uyarlanmış, oyunlaştırılmış ve birçok dile çevrilmiştir. İlk romanı olan İnce Memed yaklaşık 40 dile çevrilmiştir. Eserlerinde genellikle, Çukurova insanının yaşamını her yönüyle işlemiştir. Nobel Edebiyat Ödülü'ne de aday gösterilen yazar aşağıdakilerden hangisidir?

A) Yaşar Kemal

B) Orhan Kemal

C) Kemal Tahir

D) Attila İlhan

E) Tarık Buğra

20. 20 yıl ilkokullarda müzik öğretmenliği yaptı. 1980'de GAZİSET Orkestrası'nı kurdu. Canım Kıbrısım ve Salamis albümlerini çıkardı. Dillirga ve Feslikan şarkılarına Türkçe sözler yazarak şarkıları icra etti. Besteleri arasında Portakal Atışalım, Gel Kardeşim Kıbrıs'a, Çaresiz gibi parçalar yer almaktadır. Esaretten Özgürlüğe isimli danslı oyunun müziklerini de hazırlayan Kıbrıslı Türk müzik adamı aşağıdakilerden hangisidir?

A) Erdinç Gündüz

B) Cemal Özgürsel

C) Feridun Işıman

D) Hüseyin Yücelten

E) Arif Edizer

21. Kıbrıs'ta 1951 – 1990 arasında yayımlanmış bir Türk gazetesidir. İlk sayısı 26 Ekim 1951'de Lefkoşa'da yayımlanan gazetenin sahibi ve baş yazarı Cemal Togan'dır. İlk zamanlar gazete 2 ile 8 sayfa arasında düzensiz bir şekilde yayımlandı, daha sonra sayfa sayısı 12'ye kadar çıktı. Gazete yayım hayatına başladığı günden 12 Ağustos 1957'ye kadar haftalık olarak yayınlanırken, sonrasında 1985 KKTC genel seçimlerine kadar günlük olarak yayımlandı. Daha sonra, 1990 yılına kadar da değişik periyotlarda yayımlanmaya devam etti. Yaptığı yayınlarla Kıbrıs Türklerinin mücadelesine destek veren bir yayım politikası izleyen gazete, ekonomik nedenlerden dolayı 9 Aralık 1990'da 14050. sayısını yayımlayarak yayım hayatına son verdi.

Yukarıda bahsedilen, Kıbrıs Türk mücadelesi tarihinde önemli bir yere sahip olan gazete aşağıdakilerden hangisidir?

A) Volkan

B) Nacak

C) Hürsöz

D) Bozkurt

E) Vatan

**EDEBİYAT VE SOSYAL BİLİMLER TESTİ****FELSEFE SORULARI**

22. Düşünsel olarak var olan sayılar arasındaki ilişkileri aritmetik; geçmişte olup bitmiş ve yinelenme olanağı bulunmayan olguları tarih; güzel ve güzelliği sanat; maddesel varlıklardaki yüzeysel değişimleri fizik; biyolojik organizmanın yapı ve işleyişini de biyoloji araştırır. İnsan düşüncesi bu bilim dallarının verilerini birleştirip daha genel ve evrensel, kuşatıcı bir bilgi türüne ulaşmayı amaçlayınca da felsefe doğar.

Yukarıda verilen metine göre felsefe ne zaman doğar?

- A) Doğa yasaları insanların yaşamlarının yaşamlarını kolaylaştırmak için kullanıldığında
- B) Toplumsal yaşam hızlı değişimlere ayak uydurduğunda
- C) Tüm var olan verilerin tek bir bilginin konusu olarak ele alındığında**
- D) Yaşamla ilgili görüşler bilimsel olarak uygulama alanı bulduğunda
- E) İnsanlık tarihinin gelişmesine paralel olarak ele alınan sorunlar arttığında

23. Bugün doğru sandığımız şeylerin yarın yanlış çıkma olasılığı vardır. Bilim tarihi bunun örnekleriyle doludur. Bundan dolayı bilimsel bilgiler, yeni bulgular ve veriler varlığında başka araştırmacılar tarafından düzeltilebileceği gibi, araştırmacıların bizzat kendileri de düzeltmeler yapabilir.

Bunları söyleyen kişinin aşağıdakilerden hangisini benimsediği söylenebilir?

- A) Bilimsel çalışmaların sistematik olduğu
- B) Bilimsel verilerin olgulardan elde edildiğini
- C) Bilimin mantık ilkelerine uygun olduğunu
- D) Bilimde kurumsal temelin asıl olduğunu
- E) Bilimin birikimsel ilerleme gösterdiğini**

24. Felsefe bir yolculuğa, bir yürüyüşe benzetilebilir. Bir arayış yolculuğudur. Kimilerine göre hiç bitmeyen bir yolculuktur. Filozoflar ölür, ama felsefe insan var olduğu sürece ölmez. Felsefe, gönüllülerin yürüyüşüyle bilimin, sanatın, inancın keşiştiği alanlarda, kendi geleneği içinde geleceğe taşınır. Felsefede bu yürüyüş, dünyayı ve yaşamı anlamaya doğru yapılır.

Yukarıda verilen metinde felsefe ile ilgili aşağıdakilerden hangisine değinilmemiştir?

- A) Sürekli bir arayış olduğuna
- B) Farklı bakış açılarına hoşgörülü yaklaştığına**
- C) Konuları kendi bakış açısına göre incelediğine
- D) Gerçeği tanımaya yönelik olduğuna
- E) Varlığının kişilere dayanmadığına

25. Bir filmi baştan izlememişsek filmin tamamını anlamayabiliriz. Bu durumda filmin nasıl başladığını merak etmemiz doğaldır. Yaşadığımız dünyanın hem de ilk insanın nasıl var olduğunu merak etmemiz doğaldır. 'Bu dünya ve insanlık tarihi nasıl başladı?' sorusuna felsefenin vereceği tatmin edici bir cevap, yaşadıklarımızın ve bütün olarak hayatımızın daha anlamlı hale gelmesini sağlar.

Yukarıda verilen metinde aşağıdakilerden hangisi söz konusu edilmektedir?

- A) Felsefenin bilme ihtiyacını karşılması**
- B) Felsefi düşüncenin özellikleri
- C) Dilin felsefe üzerindeki etkisi
- D) Felsefenin sorunları çözme yöntemi
- E) Felsefenin bilimsel düşünce ile ilişkisi

**Edebiyat ve Sosyal Bilimler Testi Sona Erdi**





# Dođu Akdeniz Üniversitesi

**TÜM ADAYLARA BAŞARILAR DİLERİZ**