



# DOĞU AKDENİZ ÜNİVERSİTESİ

## GİRİŞ VE BURS SINAVI – 2023

04 HAZİRAN 2023  
SORU KİTAPÇIĞI TÜRÜ

# A

Adayın Adı Soyadı	Aday Numarası	İmzası

### TESTLER

Test	Puan Türleri, Yapılması gereken Testler ve Ağırlıkları				Soru Sayısı	Bulunduğu Sayfalar
	MF	TM	TS	İD		
Matematik – 1 Testi		✓ %40	✓ %20		30	3 – 8
Matematik – 2 Testi	✓ %40				30	9 – 16
Fen Bilimleri Testi	✓ %40				30	17 – 24
Türkçe Testi	✓ %20	✓ %40	✓ %40	✓ %30	30	25 – 28
Edebiyat ve Sosyal Bilimler Testi		✓ %20	✓ %40	✓ %20	30	29 – 32
İngilizce Dil Testi				✓ %50	30	33 – 36

TABLO 3 – DAÜ Lisans ve Önlisans Programları Tercih Kodları ve Puan Türleri	Sayfa: 37 – 40
--	----------------

## GENEL AÇIKLAMA

### ÖNEMLİ UYARI

Cevap Kâğıdınızdaki ADAY NUMARANIZI lütfen kaydediniz. Sınav sonuçlarını öğrenmek için Aday Numarası'na ihtiyaç duyacaksınız.

Bu sınava katılan adaylar DAÜ Giriş ve Burs Sınavı 2023 Kılavuzu'nda belirtilen tüm kurallara uygun davranmakla yükümlüdürler. Bu kurallara uygun davranmayan adayların, bundan dolayı uğrayacakları herhangi bir mağduriyetten Doğu Akdeniz Üniversitesi sorumlu tutulamaz. Bu kurallardan bazıları aşağıda yeniden belirtilmiştir.

1. Bu sınav için sizlere bir SORU KİTAPÇIĞI, bir de CEVAP KÂĞIDI dağıtılmıştır. Soru Kitapçığı kapak sayfaları dahil 40 sayfadan oluşmaktadır. Lütfen sayfaların eksik olup olmadığını kontrol ediniz. Eksik sayfa varsa Salon Başkanı'ndan yeni soru kitapçığı isteyiniz.
2. Size dağıtılan Cevap Kâğıdı'nın üzerine kimlik numaranız, adınız, soyadınız, sınav merkezi, sınav salonu, cep telefonunuzun numarası ve aday numaranız bilgisayar tarafından yazılmış ve aday numaranız kodlanmıştır. Cevap Kâğıdı'nın size ait olup olmadığını, kimlik numaranızın, adınızın, soyadınızın, sınav merkezinin, sınav salonunun, cep telefonu numaranızın doğru yazıldığını ve aday numaranızın doğru kodlandığını kontrol ediniz. Hatalı bilgi varsa tutanağa geçmesi için salon başkanına bildiriniz.
3. Soru Kitapçığı türünü Cevap Kağıdı'na kodlayınız.



A Türü  
Soru Kitabı için



B Türü  
Soru Kitabı için

4. Aday Yoklama Listesinde Kitapçık Türü'nü işaretleyip, İmza kısmını imzalamayı unutmayınız.
5. Sınav süresi 150 dakikadır.
6. Testlerdeki soruların her biri için beş farklı cevap seçeneği verilmiştir. Bu seçeneklerden yalnızca bir tanesi doğrudur.
7. Soruyu ve verilen seçenekleri dikkatlice inceledikten sonra en uygun seçeneğe ait harfi, Cevap Kâğıdındaki ilgili testin bulunduğu sütunda, aynı soru numarasının karşısında bu harfin bulunduğu **dairenin içini tam dolacak şekilde** koyu siyah ve yumuşak uçlu kalemle iyice karalayınız. Kurşun kalem dışında başka çeşit kalem kullanmayınız.
8. Soruların cevaplarını soru kitapçığı üzerine işaretleyen adaylar, sınav sona ermeden önce bunları cevap kağıdına aktarmakla yükümlüdürler. Cevapların, cevap kağıdına aktarılması için ek süre verilmeyecektir.
9. Her soru için bir doğru cevap olduğundan, bir tek yeri karalayınız. Birden fazla cevap yeri işaretlenmiş soru yanlış cevaplanmış sayılacaktır. İşaretlediğiniz cevabı değiştirmek isterseniz, dairenin içini yumuşak bir silgiyle iyice siliniz.
10. Emin olmadığınız cevabı işaretlemeyiniz. Bu sınavda her yanlış işaretlenen cevap için, bir doğru cevaba karşılık gelen puan değerinin dörtte biri kadar puan düşürülecektir.
11. Soru Kitapçığında, uygun boşlukları karalama amacıyla kullanabilirsiniz.
12. Cevap Kâğıdınızı katlamayınız, buruşturmayınız ve üzerine gereksiz hiçbir işaret koymayınız.
13. Yanıtlamakta zorlandığınız sorular için fazla zaman kaybetmeden diğer sorulara geçiniz. Zamanınız kalırsa bu soruları tekrar kontrol edebilirsiniz.
14. Soruların, Cevap Anahtarının, Sınav Performanslarının ve Yerleştirme Sonuçlarının Açıklanması;
  - a. Sınav soruları ve cevapları sınav günü saat 14:00'da adayların sınav performansları (doğru/yanlış/Net doğru sayıları) ise, aynı gün içinde değerlendirilip, değerlendirme tamamlandıktan sonra, DAÜ web sitesinde ([www.emu.edu.tr](http://www.emu.edu.tr)) açıklanacaktır.
  - b. Sınav sonuçlarına itirazlar 05 Haziran 2023 Pazartesi, saat 16:00'a kadar, e-posta ile [sinavitiraz@emu.edu.tr](mailto:sinavitiraz@emu.edu.tr) adresine yapılmalıdır. Bu itiraz e-postasında; soru kitapçığı türü, test adı, soru numarası ve itiraz konusu net bir şekilde belirtilmelidir. İtirazlar için DAÜ Sınav Komitesi (Tel: 0533 834 85 00) ile irtibat kurulabilir. İtirazın sonuçları, 05 Haziran 2023 Pazartesi, saat 18:00'dan sonra itiraz sahibinin e-posta adresine gönderilecektir.
  - c. Sınav yerleştirme sonuçları 05 Haziran 2023 Pazartesi saat 20:00'dan sonra DAÜ web sitesinde ([www.emu.edu.tr](http://www.emu.edu.tr)) açıklanacaktır.

## BAŞARILAR DİLERİZ.

Doğu Akdeniz Üniversitesi – Sınav Komisyonu  
04 Haziran 2023

# MATEMATİK – 1 TESTİ

Bu testi TM veya TS puan türü gerektiren program tercih eden adaylar cevaplandıracaktır.

Bu test toplam 30 adet soru içermektedir

1.  $a = \sqrt{2} + 1$  olduğuna göre,  
 $a(a - 1)(a - 2)$  çarpımının sonucu kaçtır?

A)  $-\sqrt{2}$   
B)  $\sqrt{2}$   
C)  $3 - 2\sqrt{2}$   
D)  $3 + 2\sqrt{2}$   
E) 1

2.  $4^3 \cdot 8^2 \cdot 32 = 2^{2x+1}$  eşitliğini sağlayan  $x$  değeri nedir?

A) 3  
B) 6  
C) 8  
D) 9  
E) 10

3.  $x > 0$  ve  $y > 0$  olmak üzere,  
 $x^2 + 3y^2 = 8$   
 $2x^2 + y^2 = 6$   
olduğuna göre,  $x \cdot y$  çarpımı kaçtır?

A) 2  
B) 4  
C) 6  
D) 8  
E) 10

4.  $x$  ve  $y$  gerçel sayıları için,  
 $xy < 0$  ve  $y - x < 0$  olduğuna göre,

I.  $x^2 - xy < 0$   
II.  $y^2 + x > 0$   
III.  $y + \frac{x}{y} < 0$

ifadelerinden hangileri doğrudur?

A) Yalnız I.  
B) Yalnız II.  
C) I. ve II.  
D) II. ve III.  
E) I., II. ve III.

5.  $\frac{2x+3}{x^2-3x+2} = \frac{A}{x-1} + \frac{B}{x-2}$

olduğuna göre,  $A + B$  kaçtır?

A) 2  
B) 3  
C) 5  
D) 6  
E) 7

6.  $y = (m - 1)x^2 + (m + 4)x + 6 - 3m$   
parabolü orijinden geçtiğine göre,  
parabolün  $x$  eksenini kestiği diğer nokta neresidir?

A) -6  
B) -4  
C) -3  
D) 3  
E) 6

7.  $\tan\left(\sin^{-1}\left(\frac{4}{5}\right)\right)$  ifadesinin değeri kaçtır?

- A)  $\frac{1}{4}$   
 B)  $\frac{1}{5}$   
 C)  $\frac{3}{5}$   
 D)  $\frac{3}{4}$   
 E)  $\frac{4}{3}$

8.  $\frac{2^x+2^x+2^x+2^x+2^x}{10^x} = \frac{1}{125}$  eşitliğini

sağlayan  $x$  değeri nedir?

- A) 2  
 B) 3  
 C) 4  
 D) 5  
 E) 6

9.  $\frac{1 + \frac{1}{x}}{1 - \frac{1}{x}} \div \frac{x+2+\frac{1}{x}}{2-x-\frac{1}{x}}$  ifadesinin en sade

şekli aşağıdakilerden hangisidir?

- A)  $x + 1$   
 B)  $x - 1$   
 C) 1  
 D)  $\frac{x+1}{x-1}$   
 E)  $\frac{1-x}{x+1}$

10.  $\sqrt{(0.2)^x} = \sqrt[3]{5^{2x-1}}$

eşitliğini sağlayan  $x$  değeri nedir?

- A) 2  
 B) 1  
 C)  $\frac{1}{2}$   
 D)  $\frac{1}{3}$   
 E)  $\frac{2}{7}$

11. Bir sayının  $\frac{2}{5}$  inin 5 fazlası ile  $\frac{1}{5}$  inin 3 eksiği farkı 15 ise bu sayı kaçtır?

- A) 13  
 B) 25  
 C) 35  
 D) 40  
 E) 45

12.  $f(x+1) = 2f(x) + 1$  olmak üzere,  $f(1) = 6$  olduğuna göre,  $f(2)$  kaçtır?

- A) 17  
 B) 16  
 C) 15  
 D) 14  
 E) 13

13.  $\log_2 x = a$ ,  $\log_2 y = b$  ve  $\log_2 z = c$  olduğuna göre,

$$\log_2 \left( \frac{y^2 \sqrt{x}}{z} \right) \text{ ifadesinin eşiti}$$

aşağıdakilerden hangisidir?

- A)  $3a + 2b + c$   
 B)  $a + 2b - c$   
 C)  $\frac{1}{2}(a + 2b - c)$   
 D)  $\frac{1}{2}a + 2b - c$   
 E)  $-a + 2b + c$
14.  $P(x) = x^2 + ax + b$  polinomu  $x^2 - 2x - 5$  ile tam bölünüyorsa  $a - b$  kaçtır?

- A) 0  
 B) 1  
 C) 2  
 D) 3  
 E) 4

15.  $f(x) = x + 2$  ve  $g(x) = 3x - 2$  fonksiyonları veriliyor.  $(f \circ g)(a - 2) = 12$  olduğuna göre,  $a$  kaçtır?

- A) 2  
 B) 3  
 C) 4  
 D) 5  
 E) 6

16. 
$$\frac{\sin x}{\frac{\cos x}{1 + \tan x} + \frac{\cos x}{1 + \cot x}}$$

ifadesinin sadeleştirilmiş şekli aşağıdakilerden hangisidir?

- A)  $\tan x$   
 B)  $\cot x$   
 C)  $\sin^2 x$   
 D)  $\cot^2 x$   
 E)  $\tan^2 x$

17. Üç kardeşin yaşları 3, 4 ve 5 ile orantılıdır. Kardeşlerin yaşları toplamı 96 olduğuna göre, ortanca kardeşin yaşı kaçtır?

- A) 26  
 B) 32  
 C) 36  
 D) 42  
 E) 48

18.  $||x - 2| - 2| = 5$  eşitliğini sağlayan  $x$  değerlerinin toplamı kaçtır?

- A) 1  
 B) 2  
 C) 3  
 D) 4  
 E) 5

19. A, B ve C gazetelerini okuyan 36 kişilik bir grupta, A gazetesini okuyanların sayısı yalnızca C gazetesini okuyanların 3 katına eşittir. Bu grupta, B gazetesini okuyan fakat A gazetesini okumayan 8 kişi olduğuna göre, sadece C gazetesini okuyan kaç kişi vardır?

- A) 6  
**B) 7**  
 C) 8  
 D) 9  
 E) 10

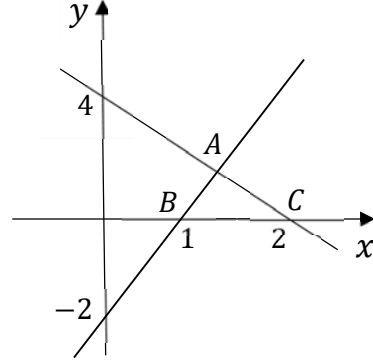
20.  $A = \{0, 1, 2, 3, 4, 5, 6\}$  kümesinin elemanları bir defa kullanılarak yazılan 3 haneli sayılardan kaç tanesi beşe bölünür?

- A) 35  
 B) 40  
 C) 45  
**D) 55**  
 E) 75

21.  $(-1, 3)$  noktasından geçen ve  $3x - y + 1 = 0$  doğrusuna dik olan doğrunun denklemi aşağıdakilerden hangisidir?

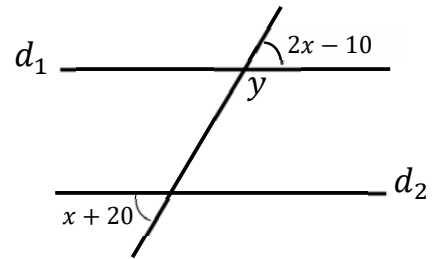
- A)  $3x + y = 8$   
**B)  $x + 3y = 8$**   
 C)  $x - 3y = 8$   
 D)  $x + 3y = -8$   
 E)  $3x - y = -8$

22. Şekildeki  $ABC$  üçgeninin alanı kaç birim karedir?



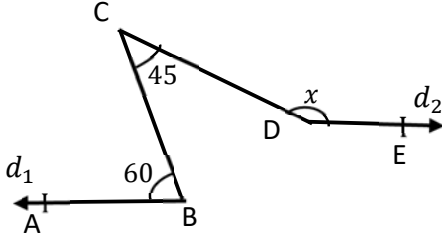
- A)  $\frac{1}{2}$**   
 B) 1  
 C)  $\frac{3}{2}$   
 D) 2  
 E) 3

23. Şekilde  $d_1 \parallel d_2$  dir. Buna göre,  $y$  kaç derecedir?



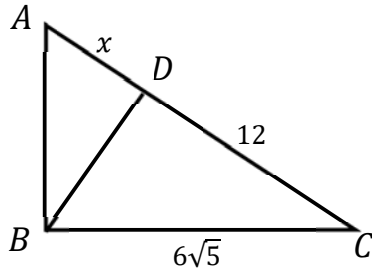
- A) 150  
 B) 140  
**C) 130**  
 D) 120  
 E) 110

24. Şekilde  $d_1 \parallel d_2$ ,  $m(\widehat{ABC}) = 60^\circ$ ,  
 $m(\widehat{BCD}) = 45^\circ$  dir.  
 Buna göre,  $m(\widehat{CDE}) = x$  kaç derecedir?



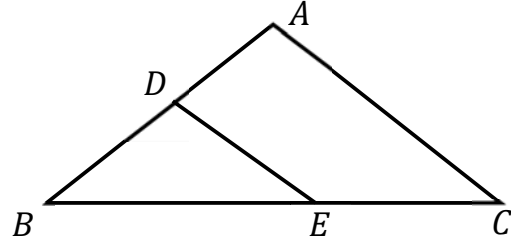
- A) 165  
 B) 135  
 C) 125  
 D) 110  
 E) 105

25. Şekildeki  $ABC$  dik üçgeninde,  
 $m(\widehat{ABC}) = 90^\circ$ ,  $|BD| \perp |AC|$ ,  
 $|DC| = 12 \text{ cm}$  ve  $|BC| = 6\sqrt{5} \text{ cm}$   
 olduğuna göre,  $|AD| = x$  kaç  $\text{cm}'$ dir?



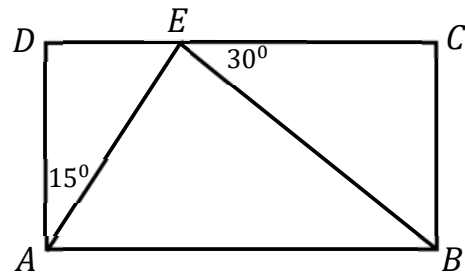
- A) 1  
 B) 3  
 C)  $\sqrt{2}$   
 D)  $2\sqrt{5}$   
 E) 4

26. Şekildeki  $ABC$  üçgeninde,  $|AC| \parallel |DE|$ ,  
 $|EC| = \frac{1}{4}|BC|$  olduğuna göre,  
 $\frac{\text{Alan}(BAC)}{\text{Alan}(BDE)}$  oranı kaçtır?



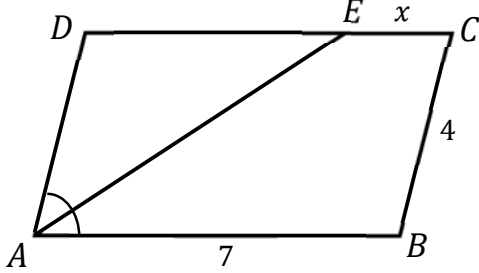
- A)  $\frac{1}{4}$   
 B)  $\frac{3}{4}$   
 C)  $\frac{4}{3}$   
 D)  $\frac{9}{16}$   
 E)  $\frac{16}{9}$

27. Şekildeki  $ABCD$  dikdörtgeninde,  
 $|BC| = 5 \text{ cm}$ ,  $m(\widehat{CEB}) = 30^\circ$   
 $m(\widehat{DAE}) = 15^\circ$  olduğuna göre,  $ABCD$   
 dikdörtgeninin alanı kaç  $\text{cm}^2$  dir?



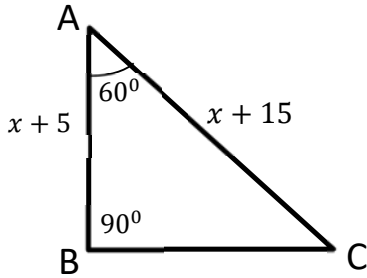
- A) 20  
 B) 25  
 C) 40  
 D) 50  
 E) 60

28. Şekildeki  $ABCD$  paralelkenarında,  $[AE]$  açıortay,  $|AB| = 7 \text{ cm}$ ,  $|BC| = 4 \text{ cm}$  olduğuna göre,  $|EC| = x$  kaç  $\text{cm}'$ dir?



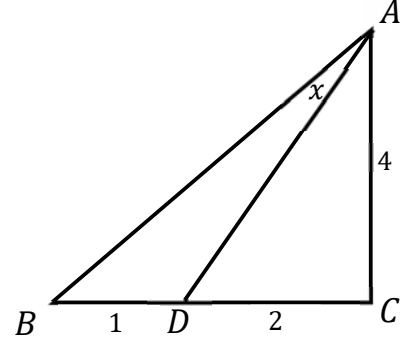
- A) 1  
B) 2  
C) 3  
D) 4  
E) 5

29. Şekilde  $ABC$  dik üçgeninde,  $m(\widehat{ABC}) = 90^\circ$ ,  $m(\widehat{BAC}) = 60^\circ$ ,  $|AB| = x + 5$  ve  $|AC| = x + 15$  dir. Buna göre,  $|AC|$  kenarının uzunluğu kaçtır?



- A) 10  
B) 20  
C) 30  
D) 35  
E) 40

30. Şekildeki  $ABC$  dik üçgeninde,  $|AC| = 4 \text{ cm}$ ,  $|DC| = 2 \text{ cm}$ ,  $|BD| = 1 \text{ cm}$  ve  $m(\widehat{ACB}) = 90^\circ$  olduğuna göre,  $\tan(\widehat{BAD})$  kaçtır?



- A)  $\frac{1}{5}$   
B)  $\frac{1}{6}$   
C)  $\frac{2}{9}$   
D)  $\frac{2}{11}$   
E)  $\frac{3}{10}$

MATEMATİK – 1 TESTİ SONA ERDİ



# MATEMATİK – 2 TESTİ

Bu testi MF puan türü gerektiren program tercih eden adaylar cevaplandıracaktır.  
Bu test toplam 30 adet soru içermektedir.

1.  $\frac{3+\sqrt{3}-\sqrt{5}-\sqrt{15}}{\sqrt{5}-\sqrt{3}} + \frac{3}{\sqrt{3}}$  işleminin sonucu aşağıdakilerden hangisidir?

- A)  $2\sqrt{3}$   
B) 2  
C) 1  
D) -1  
E) -2

2. İçinde 7 mavi, 3 yeşil bilye bulunan bir torbadan rastgele çekilen iki bilyeden birinin yeşil diğerinin mavi olma olasılığı kaçtır?

- A)  $\frac{7}{15}$   
B)  $\frac{3}{4}$   
C)  $\frac{5}{8}$   
D)  $\frac{1}{2}$   
E)  $\frac{3}{8}$

3.  $3^{\log b} = a$  ve  $a \cdot b = 30$  olduğuna göre,  $a + b$  kaçtır?

- A) 6  
B) 8  
C) 11  
D) 12  
E) 13

4.  $\frac{\sin 8x - \sin 4x}{\cos 8x + \cos 4x}$  ifadesinin eşiti aşağıdakilerden hangisidir?

- A)  $\tan 2x$   
B)  $\tan 4x$   
C)  $\tan 6x$   
D)  $\tan 8x$   
E)  $\tan 12x$

5.  $4^{a-b} + 4^{b-a} = 2$  olduğuna göre,  
 $\frac{a}{b}$  oranı aşağıdakilerden hangisine eşittir?

- A)  $\frac{4}{5}$   
B)  $\frac{3}{4}$   
C)  $\frac{2}{3}$   
D)  $\frac{1}{2}$   
E) 1

6.  $\frac{27}{3^x+2^{-x}} = \frac{8}{3^{-x}+2^x}$  eşitliğini sağlayan  $x$  değeri kaçtır?

- A) 6  
B) 5  
C) 4  
D) 3  
E) 2

7.  $\sqrt{9x^2 - 12x + 4} > 13$  eşitsizliğini sağlayan  $x$  tamsayılarının toplamı kaçtır?

- A) -9  
B) -12  
C) -15  
D) -18  
E) -24

8.  $(m - 2)x^2 - 3x + m + 1 = 0$  denkleminin ters işaretli iki kökü olduğuna göre,  $m$  hangi aralıkta bulunmalıdır?

- A)  $(-1, 2)$   
B)  $(-1, 1)$   
C)  $(-1, 0)$   
D)  $(0, 1)$   
E)  $(1, 2)$

9.  $y = |x| > x$

ve

$$|y| + |4x - 2y| - |x - 3y| = 21$$

olduğuna göre,  $y$  kaçtır?

- A) 5
- B) 6
- C) 7**
- D) 8
- E) 9

10.  $y = x^2 - kx + 5$  parabolü ile  $y = kx + 1$  doğrusunun kesişmemesi için  $k$  hangi aralıkta olmalıdır?

- A)  $(-1, 1)$
- B)  $(-2, 2)$**
- C)  $(-4, 4)$
- D)  $(3, 4)$
- E)  $(-2, 3)$

11. Bir  $P(x)$  polinomunun  $x^2 - x - 2$  ile bölümünden kalan  $2x - 1$ ,  $x^2 - 9$  ile bölümünden kalan  $x + 4$  olduğuna göre,  $P(x)$  polinomunun  $x^2 - 5x + 6$  ile bölümünden kalan aşağıdakilerden hangisidir?

- A)  $4x + 5$
- B)  $4x - 5$**
- C)  $3x - 5$
- D)  $2x - 5$
- E)  $2x + 5$

12.  $\frac{3}{a+b} = \frac{4}{a-c} = \frac{5}{c-b}$  olduğuna göre,  $\frac{a}{c}$  oranı kaçtır?

- A) 2
- B) 3**
- C) 4
- D) 5
- E) 6

13.  $A$  ve  $B$  iki kümedir.

$A' \subset B'$ ,  $s(B') = 17$ ,  $s(A') = 12$  ve  
 $s((A' \cap B')') = 11$  olduğuna göre,  
 $s(A) + s(B)$  kaçtır?

- A) 14
- B) 15
- C) 16
- D) 17**
- E) 18

14.  $f: \mathbb{R} - \{1\} \rightarrow \mathbb{R}$  ve

$f(x) + f\left(\frac{1}{1-x}\right) = 8x$  olduğuna göre,  $f(2)$   
aşağıdakilerden hangisine eşittir?

- A) 16
- B) 14**
- C) 12
- D) 8
- E) 4

15. Yaşları farkı 10 olan iki kardeşin yaşları oranı

$\frac{6}{11}$  olduğuna göre, kaç yıl sonra bu oran  $\frac{2}{3}$   
olur?

- A) 8**
- B) 9
- C) 10
- D) 11
- E) 12

16.  $(x^2 - 2y)^n$  ifadesinin açılımındaki

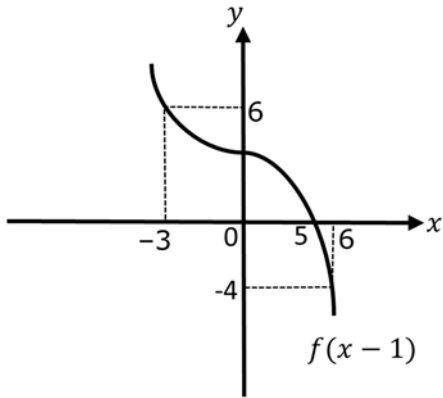
terimlerden biri  $A \cdot x^6 \cdot y^2$  olduğuna göre,  
 $A + n$  toplamı kaçtır?

- A) 10
- B) 20
- C) 30
- D) 40
- E) 45**

17. 120 kg buğday, 180 kg nohut ve 80 kg bulgur birbirine karıştırılmadan çuvallara yerleştiriliyor. Buna göre, çuvalların eşit ağırlıkta ve tam dolu olması için en az kaç çuvala ihtiyaç vardır?

- A) 14
- B) 16
- C) 18
- D) 19**
- E) 22

18. Şekilde  $f(x - 1)$  fonksiyonunun grafiği verilmiştir.



Buna göre,  $f^{-1}(0) + f(5) - f^{-1}(6)$  toplamı kaçtır?

- A) 0
- B) 2
- C) 4**
- D) 6
- E) 8

19.  $f$  ve  $g$  fonksiyonları için;

$$f(x) = x^2 - 2x + 5$$

$$(g \circ f)(x) = 3x^2 - 6x + 2$$

olduğuna göre,  $g(x)$  aşağıdakilerden hangisidir?

- A)  $3x - 17$
- B)  $3x - 13$**
- C)  $3x + 11$
- D)  $3x + 2$
- E)  $2x - 4$

20.  $\tan(x + y) = 4$

$$\tan(x - y) = 2$$

olduğuna göre,  $\tan 2x$  kaçtır?

- A)  $-\frac{6}{7}$**
- B)  $-\frac{7}{6}$
- C)  $\frac{6}{7}$
- D)  $\frac{7}{6}$
- E)  $\frac{1}{6}$

21.  $(m - 1)x^2 - 2mx + m + 2 = 0$  denkleminin kökleri  $x_1$  ve  $x_2$  dir.

$$x_1 = \frac{x_2}{x_2 - 1}$$

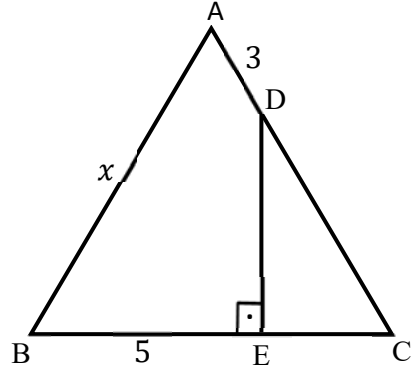
olduğuna göre,  $m$  kaçtır?

- A) 5  
B) 4  
C) 3  
D) 2  
E) 1

22.  $x, y, k \in \mathbb{R}^+$  için  $x^y = y^x$  ve  $x = ky$  olduğuna göre,  $y$ 'nin  $k$  cinsinden değeri aşağıdakilerden hangisidir?

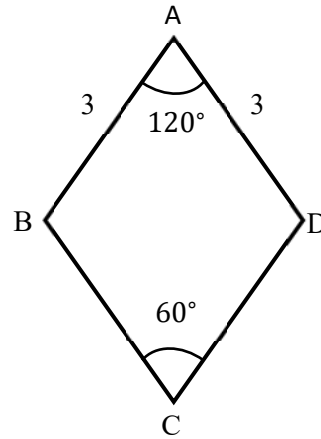
- A)  $k^{k+1}$   
B)  $k^{\frac{1}{k-1}}$   
C)  $k^k - 1$   
D)  $k^{2k}$   
E)  $k^{1-k}$

23. Aşağıda verilen  $ABC$  eşkenar üçgeninde,  $[DE] \perp [BC]$ ,  $|AD| = 3 \text{ cm}$ ,  $|BE| = 5 \text{ cm}$  olduğuna göre,  $|AB| = x$  kaç  $\text{cm}$  dir?



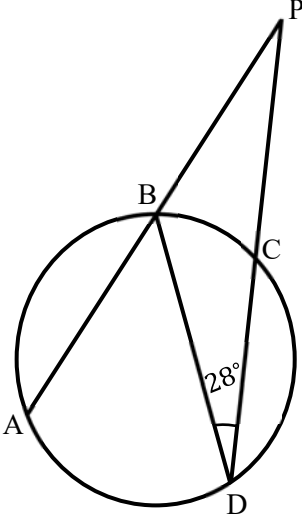
- A) 11  
B) 10  
C) 9  
D) 8  
E) 7

24. Aşağıda verilen  $ABCD$  deltoid'inde,  $m(\hat{C}) = 60^\circ$ ,  $m(\hat{A}) = 120^\circ$ ,  $|AD| = |AB| = 3 \text{ cm}$  olduğuna göre,  $A(ABCD)$  kaç  $\text{cm}^2$  dir?



- A)  $6\sqrt{3}$   
B)  $8\sqrt{3}$   
C)  $9\sqrt{3}$   
D) 10  
E) 12

25. Aşağıda verilen çemberde  $m(\widehat{BDP}) = 28^\circ$ ,  $AD$  yayının ölçüsü  $106^\circ$  olduğuna göre,  $m(\widehat{APD})$  kaç derecedir?

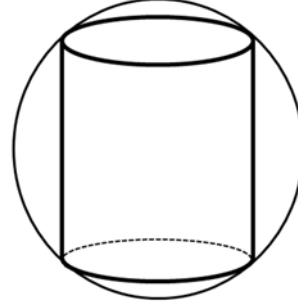


- A) 20  
B) 24  
C) 25  
D) 26  
E) 27

26.  $2x + 3y + 4 = 0$  ile  $ax - 6y + 5 = 0$  denklemleriyle verilen doğrular birbirine paralel olduğuna göre,  $a$  kaçtır?

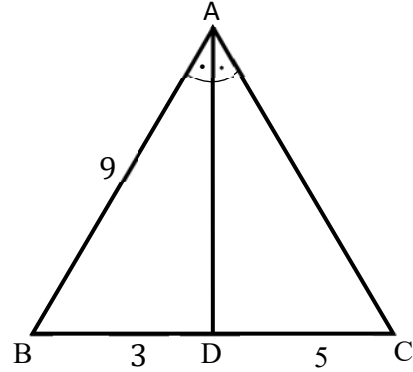
- A) 1  
B) -1  
C) -2  
D) -3  
E) -4

27. Aşağıdaki şekilde küre içine yerleştirilmiş silindirin yüksekliği  $8\text{ cm}$  ve hacmi  $72\pi\text{ cm}^3$  tür. Buna göre, kürenin yarıçapı kaç  $\text{cm}$  dir?



- A) 7  
B) 6  
C) 5  
D) 4  
E) 3

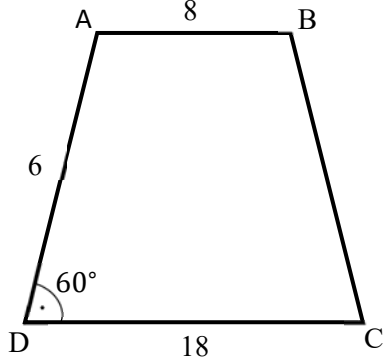
28. Aşağıda verilen  $ABC$  üçgeninde,  $[AD]$  açıortay,  $|AB| = 9\text{ cm}$ ,  $|BD| = 3\text{ cm}$  ve  $|DC| = 5\text{ cm}$  olduğuna göre,  $|AD|$  kaç  $\text{cm}$  dir?



- A)  $2\sqrt{10}$   
B)  $2\sqrt{15}$   
C)  $4\sqrt{5}$   
D)  $2\sqrt{30}$   
E)  $4\sqrt{15}$

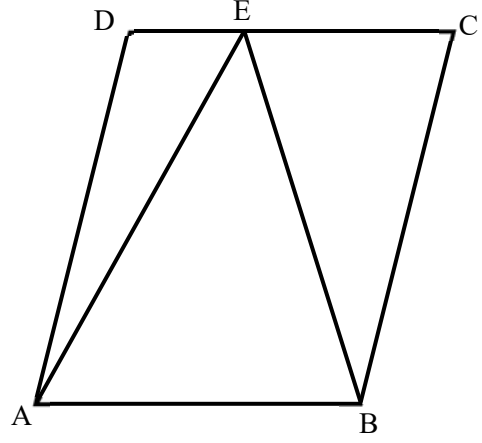
29. Aşağıda verilen  $ABCD$  yamuğunda

$[AB] \parallel [DC]$ ,  $m(\widehat{ADC}) = 60^\circ$ ,  
 $|AB| = 8 \text{ cm}$ ,  $|AD| = 6 \text{ cm}$  ve  
 $|DC| = 18 \text{ cm}$  olduğuna göre,  
 $A(ABCD)$  kaç  $\text{cm}^2$  dir?



- A)  $78\sqrt{3}$   
 B)  $65\sqrt{3}$   
 C)  $60\sqrt{3}$   
 D)  $45\sqrt{3}$   
 E)  $39\sqrt{3}$

30.  $ABCD$  paralelkenar ve  $ABE$  üçgeninin alanı  $52 \text{ cm}^2$  olduğuna göre,  $ADE$  ve  $BEC$  üçgenlerinin alanları toplamı kaç  $\text{cm}^2$  dir?



- A) 29  
 B) 37  
 C) 52  
 D) 60  
 E) 104

MATEMATİK – 2 TESTİ SONA ERDİ



# FEN BİLİMLERİ TESTİ

Bu testi MF puan türü gerektiren program tercih eden adaylar cevaplandıracaktır.  
Bu test 10 Biyoloji (1 – 10), 10 Kimya (11 – 20) ve 10 Fizik (21 – 30) olmak üzere toplam 30 adet soru içermektedir.

## BIYOLOJİ SORULARI

1. I. Genlerindeki benzerlikler  
II. Hücredeki DNA / RNA oranı  
III. Amino asit dizilimi  
IV. RNA dizilimi
- Canlıların biyolojik olarak sınıflandırılmasında moleküler tekniklerden yararlanılmaktadır. Buna göre, moleküler teknikler kullanılarak yapılan sınıflandırmada yukarıda verilenlerden hangileri dikkate alınır?
- A) Yalnız I.  
B) I. ve II.  
C) II. ve III.  
D) I., II. ve III.  
E) I., III. ve IV.

2. Aşağıdaki ifadelerden hangileri doğrudur?
- I. Mitoz bölünmede 2 adet hücre oluşur.  
II. Gametler, her homolog çiftteki kromozomların birer tanesine sahiptir.  
III. Mayoz, gen değişimine (rekombinasyon) olanak sağlayan bir süreçtir.  
IV. Eşeyli üremenin temeli, mayoz ve döllenme olaylarıdır.
- A) Yalnız IV.  
B) I. ve II.  
C) I. ve III.  
D) I., II. ve IV.  
E) I., II., III. ve IV.

3. Mitoz ve mayoz bölünme arasındaki temel fark aşağıdakilerden hangisidir?
- A) Mitoz bölünmede tek bir hücre bölünerek iki aynı klon hücre oluşur, mayoz bölünmede ise bir ana hücre dört farklı genetik hücreye dönüşür.  
B) Mitoz bölünmede hücre çekirdeği bölünmesi tek bir kez gerçekleşir, mayoz bölünmede ise iki kez gerçekleşir.  
C) Mitoz bölünmede kromozom sayısı yarıya düşer, mayoz bölünmede ise sabit kalır.  
D) Mitoz bölünme sırasında rekombinasyon (gen alışverişi) gerçekleşir, mayoz bölünme sırasında ise gerçekleşmez.  
E) Mitoz bölünmede tek bir hücre bölünerek iki aynı klon hücre oluşur, mayoz bölünmede ise bir ana hücre iki farklı genetik hücreye dönüşür

4. DNA molekülü ile ilgili olarak verilen ifadelerden hangileri doğrudur?
- I. DNA molekülünde bulunan toplam nükleotid sayısı, toplam deoksiriboz sayısına eşittir.  
II. DNA molekülünde bulunan toplam fosfat sayısı, toplam baz sayısı sayısına eşittir.  
III. Nükleotidler, nükleik asitlerin alt üniteleridirler.  
IV. Nükleotidler, fosfodiester bağları ile birbirlerine bağlanırlar.
- A) Yalnız I.  
B) I. ve II.  
C) I., II. ve III.  
D) I., III. ve IV.  
E) I., II., III. ve IV.

5. I. Aksonlar aksiyon potansiyellerini hücre gövdesinden uzağa taşır.  
II. Miyelinsiz olan aksonlar, aksiyon potansiyelini, miyelinli olanlardan daha hızlı iletir.  
III. Aksonların üzerindeki miyelin kılıf oluşumundan oligodendrositler ve Schwann hücreleri sorumludur.

Aksonlarla ilgili yukarıda verilen ifadelerden hangileri doğrudur?

- A) Yalnız I.  
B) Yalnız II.  
C) I. ve II.  
D) I. ve III.  
E) II. ve III.

6. I. Tüm ökaryotik ve prokaryotik hücrelerde ribozom bulunur.  
II. Tüm ökaryotik ve prokaryotik hücrelerde hücre zarı bulunur.  
III.  $CO_2$  özümlemesi, ototrof canlıların genel bir özelliğidir ve fotosentez yoluyla gerçekleşir. Ancak bazı ototrof canlılar, kemosentez gibi farklı  $CO_2$  fiksasyon yolları da kullanabilirler.  
IV. Canlıların besin ağı ile oluşturduğu doğal sistemin temel enerji kaynağı güneştir.

Yukarıda verilen ifadelerden hangileri doğrudur?

- A) I., II. ve III.  
B) I., II. ve IV.  
C) II., III. ve IV.  
D) III. ve IV.  
E) I., II., III. ve IV.

7. I. Kandaki glikoz  
II. Yağ dokuda bulunan yağ  
III. Yapısal proteinler  
IV. Karaciğerde depolanan glikojen

Bir insan vücudunda enerji eldesi için yukarıdaki moleküller hangi sırayla kullanılabilir?

- A) I. – II. – IV. – III.  
B) I. – IV. – II. – III.  
C) II. – I. – IV. – III.  
D) III. – I. – II. – IV.  
E) IV. – III. – I. – II.

8. I. Kolaylaştırılmış difüzyon  
II. Aktif taşıma  
III. Endositoz  
IV. Difüzyon

Yukarıda verilen madde geçiş şekillerinden hangilerinin gerçekleşmesi için hücrede ATP harcanması gerekir?

- A) Yalnız II.  
B) I. ve II.  
C) II. ve III.  
D) I., II. ve III.  
E) I., III. ve IV.

9. Mide içeriğinin asidik olması aşağıdaki işlemlerden hangisinin gerçekleşmesini sağlar?

- A) Besinlerin mekanik olarak parçalanması  
B) Proteinlerin sindirimi  
C) Yağların emilimi  
D) Karbonhidratların sindirimi  
E) Besinlerin kana geçişi

10. TSH hormonu, sırasıyla, hangi bez tarafından salgılanır ve hangi hormonun salgılanmasını uyarır?

- A) Hipofiz Bezi – Adrenalin
- B) Pankreas – İnsülin
- C) Tiroid Bezi – Tiroksin
- D) Böbrek Üstü Bezi – Kortizol
- E) Cinsiyet Bezleri – Östrojen

**Soru 10 İPTAL EDİLMİŞTİR**  
(Şıklarda Cevap yok)

#### KİMYA SORULARI

11.  ${}_{34}^{79}X^{+4}$  iyonu için aşağıda verilenlerden hangisi yanlıştır?

- A) Toplam elektron sayısı 30 dur.
- B)** Proton sayısı 33 tür.
- C) Nötron sayısı 45 tir.
- D)**  $p$  orbitallerindeki toplam elektron sayısı 14 tür.
- E)  $s$  orbitallerindeki toplam elektron sayısı 8 dir.

**Soru 11 İPTAL EDİLMİŞTİR**  
(Çift Cevap)

12.  $X$  gazı ile  $Y$  gazının kimyasal tepkimesinden  $Z$  gazı oluşuyor.  $Z$  gazı suda çözüldüğünde  $S$  sıvısı elde ediliyor. Buna göre, aşağıda verilenlerden hangileri saf maddedir?

- A)  $X$  ve  $Y$  karışımı
- B)  $X$  ve  $Y$
- C)**  $X$ ,  $Y$  ve  $Z$
- D) Yalnız  $Z$
- E) Yalnız  $S$

13. Bir miktar  $XY_2$  bileşiğinin kütlesi, Avogadro sayısı ve  $XY_2$  nin mol kütlesi biliniyorsa;

- I.  $X$  atomlarının sayısı,
  - II.  $Y$  atomlarının sayısı,
  - III.  $X$  in atom kütlesi,
  - IV. Toplam atom sayısı,
- niceliklerinden hangileri hesaplanabilir?

- A) I. ve II.
- B) II. ve III.
- C) Yalnız III.
- D)** I., II. ve IV.
- E) I., III. ve IV.

14. Nötr bir atomdan bir elektron koparılıp +1 yüklü iyonu oluşunca bu atomun;

- I. Çekirdeğinin toplam çekim kuvveti,
- II. Her elektronun hissettiği, çekirdeğin çekim kuvveti,
- III. Çekirdek yükü,

niceliklerinden hangilerinde değişme olur?

- A) Yalnız I.
- B)** Yalnız II.
- C) I. ve II.
- D) II. ve III.
- E) I., II. ve III.

15. Aşağıdakilerden hangisi 3.8 gram  $F_2$  gazı ile aynı sayıda molekül içermez? ( $F$ : 19,  $H$ : 1,  $N$ : Avogadro sayısı)
- A) 0.1 gram hidrojen
- B) Normal koşullarda hacmi 2.24 litre olan  $Cl_2$  gazı
- C)  $\frac{N}{5}$  tane atom içeren  $O_2$  gazı
- D) 0.7 mol atom içeren  $N_2O_5$
- E) 0.3 mol  $C$  atomu içeren  $C_3H_8$

16. Eşit kütlede  $X$  ve  $Y$  alınarak tepkimeye sokulduğunda  $X$  in tamamı harcanırken  $Y$  nin %75'i artıyor. Buna göre,  $X$  ve  $Y$  arasında oluşacak bileşiğin basit formülü aşağıdakilerden hangisidir?

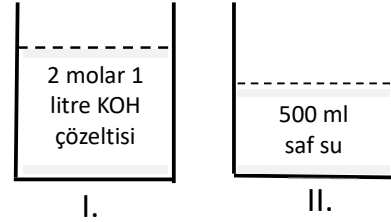
- A)  $X_2Y$
- B)  $XY_2$
- C)  $XY$
- D)  $X_2Y_3$
- E)  $XY_3$

**Soru 16 İPTAL EDİLMİŞTİR**  
(Kütle bilgisi eksik)

17.  $X^{+2}$  ve  $Y^{-3}$  iyonlarının elektron sayıları eşittir.  $X$  elementi 4. periyodun 2. elementi olduğuna göre, aşağıdakilerden hangisi yanlıştır?

- A)  $X$  in atom numarası 20 dir.
- B)  $X^{+2}$  iyonunun çapı  $Y^{-3}$  iyonunun çapından büyüktür.
- C)  $Y$  nin atom numarası 15 tir.
- D)  $X$  ile  $Y$  den  $X_3Y_2$  bileşiği oluşur.
- E)  $X$  ve  $Y$  farklı periyot elementleridir.

18. I. numaralı kapta bulunan çözeltinin yarısı II. numaralı kaba dökülüyor.

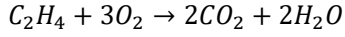
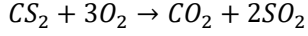


Buna göre,

- I. II. kaptaki çözeltinin derişimi I. kaptaki çözeltinin yarısına eşittir.
- II. Kaplarda bulunan çözeltilerin elektrik iletkenlikleri aynıdır.
- III. II. kapta 2 mol KOH çözülmüştür.
- yargılarından hangileri yanlıştır?

- A) Yalnız I.
- B) Yalnız II.
- C) I. ve II.
- D) II. ve III.
- E) I., II. ve III.

19.  $x$  mol  $CS_2$  ile  $y$  mol  $C_2H_4$ ,



denklemlerine göre tamamen yakılıyor.

Tepkime sonucunda oluşan  $SO_2$  nin mol sayısının  $CO_2$  nin mol sayısına oranı  $\frac{6}{7}$  olduğuna göre,  $x/y$  oranı kaçtır?

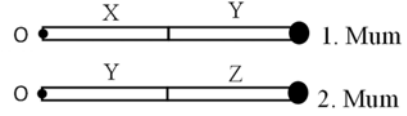
- A)  $\frac{2}{3}$   
 B)  $\frac{4}{5}$   
 C)  $\frac{4}{3}$   
 D)  $\frac{3}{2}$   
 E) 3

20. Bir kalorimetrenin sıcaklığını  $1C^0$  artırmak için 1.65 kkal ısı gerekmektedir.  $C_2H_6$  gazının molar yanma ısı 330 kkal olduğuna göre, bu kalorimetrede 1.5 gram  $C_2H_6$  gazı yakılınca sıcaklık nasıl değişir? (C: 12, H: 1)

- A)  $5C^0$  artar  
 B)  $5C^0$  azalır  
 C)  $10C^0$  artar  
 D)  $10C^0$  azalır  
 E)  $20C^0$  artar

### FİZİK SORULARI

21. Kalınlıkları ve uzunlukları eşit olan X ve Y ile Y ve Z metalleri şekildeki gibi birbirine perçinlenerek uçlarına özdeş mumlar yapıştırılıyor. Çubuklar O uçlarından aynı anda özdeş ısıtıcılarla ısıtılmaya başlandığında önce 1. mum düşüyor



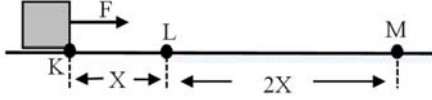
Buna göre,

- I. X'in ısı iletkenliği Y'ninkinden büyüktür.  
 II. Y'nin ısı iletkenliği Z'ninkinden küçüktür.  
 III. Z'nin ısı iletkenliği X'inkinden küçüktür.

Yargılarından hangileri kesinlikle doğrudur?

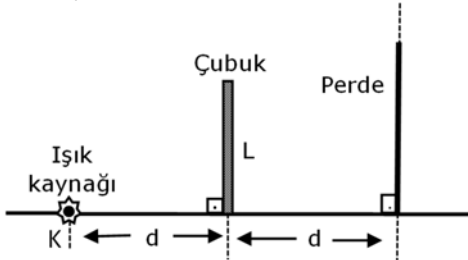
- A) Yalnız I  
 B) Yalnız II  
 C) Yalnız III  
 D) I ve III  
 E) II ve III

22. Sürtünmenin yalnızca L noktasından sonraki kısmında olduğu, şekildeki X ve 2X uzunluğundaki düz yolun K noktasında duran cisim  $\vec{F}$  kuvvetiyle L noktasına kadar çekiliyor ve kuvvet kaldırılıyor. Daha sonra cisim M noktasında duruyor.  $\vec{F}$  kuvvetinin yaptığı iş  $W_1$ , sürtünme kuvvetinin yaptığı iş  $W_2$  olduğuna göre  $W_1/W_2$  oranı kaçtır?



- A) 1/2  
B) 1/3  
C) 1/4  
D) 2/3  
E) 1

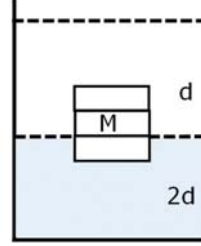
23. Bir perdenin önüne perdeden d uzaklıkta L boyunda bir çubuk, perdeden 2d uzaklığa ise şekildeki gibi noktasal ışık kaynağı konuluyor.



Buna göre, çubuğun perde üzerindeki gölgesinin boyu kaç L' dir?

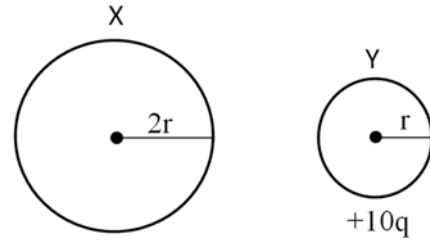
- A) 2/3  
B) 3/2  
C) 2  
D) 3  
E) 4

24. Küp şeklindeki M cismi özkütleri d ve 2d olan birbiriyle karışmayan sıvılar içinde şekildeki gibi dengede ise M cisminin özkütlesi kaç d dir? (M cismi eşit üç bölmeye ayrılmıştır)



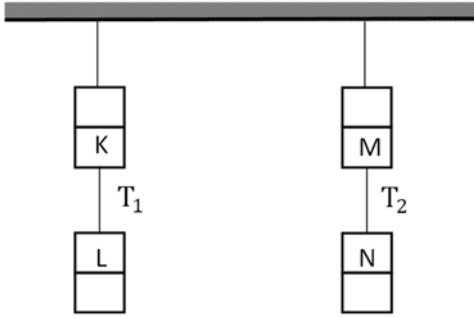
- A) 3/2  
B) 5/3  
C) 1  
D) 5/4  
E) 4/3

25. Yarıçapları 2r ve r olan X ve Y kürelerinden Y nin yükü +10q dur. Küreler birbirine dokundurulup ayrıldıktan sonra X in yükü +10q olduğuna göre X küresinin dokundurulmadan önceki yükü nedir?



- A) 5q  
B) -5q  
C) 4q  
D) 3q  
E) 2q

26. Özdeş mıknatıslar şekildeki konumda iken  $T_1$  ip gerilmesi mıknatısın ağırlığından fazla,  $T_2$  ise mıknatısın ağırlığından azdır.



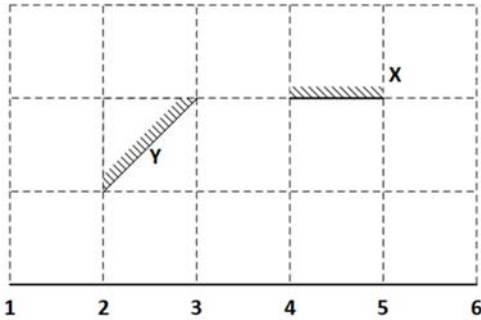
Buna göre,

- I. K ve L kutupları aynı cinsdir.
- II. K ve M aynı cins, L ve N zıttır.
- III. M ve N kutupları zıttır.

Yargılarından hangileri kesinlikle doğrudur?

- A) Yalnız I
- B) Yalnız II
- C) I ve II
- D) I ve III**
- E) I, II ve III

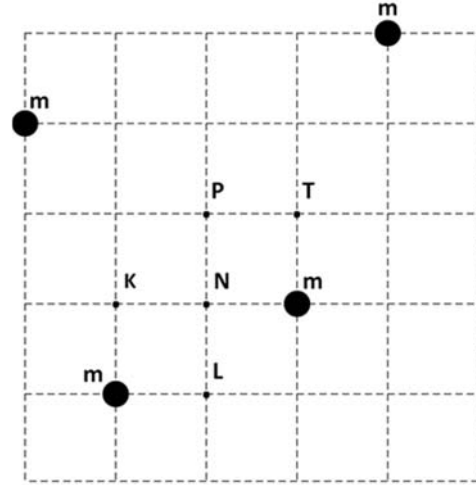
27. Düşey kesiti şekildeki gibi olan bir odadaki X aynasına bakan göz, döşemede 2 ile 5 aralığını görüyor



Buna göre, aynı göz Y aynasında hangi aralığı görür?

- A) 1 ile 3
- B) 1 ile 6
- C) 2 ile 3
- D) 2 ile 4**
- E) 3 ile 5

28. Şekildeki dört özdeş  $m$  kütesinin kütle merkezi hangi noktadır?



- A) K
- B) P**
- C) N
- D) L
- E) T

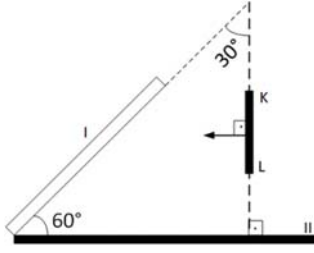
29. Sıvı basıncı ile ilgili aşağıda verilen yargılardan;

- I. Sıvılar kabın yüzeylerine basınç uygulamaz.
- II. Dalgıç denizin derinliklerine indikçe basıncın arttığını hisseder.
- III. Havuzdaki tatlı su ile denizdeki tuzlu suyun 1 m derinlikteki sıvı basıncı eşittir.

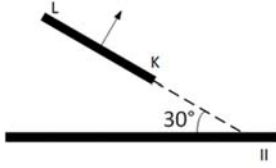
hangileri doğrudur?

- A) Yalnız I
- B) Yalnız II**
- C) I ve II
- D) I ve III
- E) I, II ve III

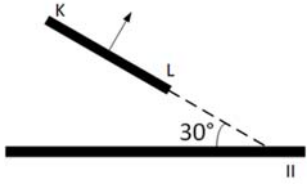
30. Dalga leğenine, aralarında  $60^\circ$ lik açı olan iki engel konuluyor. Şekildeki gibi gönderilen KL atmasının II. engelden yansıması aşağıdakilerden hangisi gibidir?



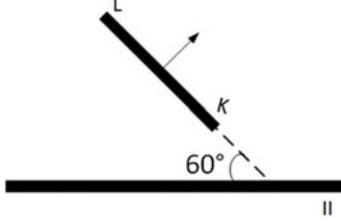
A)



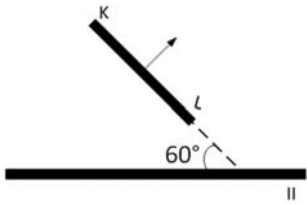
B)



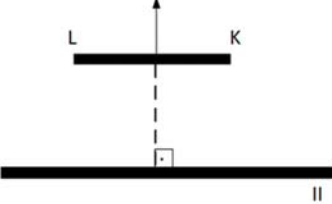
C)



D)



E)



FEN BİLİMLERİ TESTİ SONA ERDİ



# TÜRKÇE TESTİ

Bu testi tüm adaylar cevaplandıracaktır.  
Bu test toplam 30 soru içermektedir.

- Okuduğu kitabını kapattı. Sokağa çıkmak için hazırlandı. Bahar gelmişti artık. Güneşli havalar, tatlı rüzgârlar, rengarenk çiçekler, arkadaşlarla yapılan sohbetler... Keyifli günlerin tadını çıkaracaktı artık.  
Yukarıdaki parçada üç noktanın (...) kullanılış nedeni aşağıdaki seçeneklerden hangisinde doğru olarak verilmiştir?  
A) Cümlelerin bitmediğine dikkat çekme  
B) Bir alıntının atlanan yerlerini belirtme  
C) Argo sözcükler olduğunu belirtme  
D) Benzer örneklerin devam ettiğini belirtme  
E) Kesilen bir söz olduğunu anlatma
- Aşağıdaki cümlelerin hangisinde büyük harflerin yazımıyla ilgili yanlışlık vardır?  
A) Sınava Ankara Üniversitesinde gireceğimizi söylediler.  
B) Gelecek yıl Mühendislik fakültesinden mezun olacağım.  
C) Annesine maaş bağlanması için Sigortalar Dairesine başvurdu.  
D) İnce Memed, Yaşar Kemal'in eseridir.  
E) Hastanemizin en önemli doktoru Hakan Bey emekli oldu.
- "Ölmek" sözcüğü yerine aşağıdaki deyimlerden hangisi kullanılamaz?  
A) Dört kolluya binmek  
B) Mevla'sına kavuşmak  
C) Başını bağlamak  
D) Ebediyete intikal etmek  
E) İki eli yanına gelmek
- Aşağıdaki cümlelerin hangisinde yan cümle temel cümlelerin nesnesi görevinde kullanılmıştır?  
A) Alper'in bunu söylediğine inanmıyordum.  
B) Ödev yapmak için arkadaşına gitti.  
C) Ankara'ya geldiğinde bana mutlaka uğruyor.  
D) Bugünün işini yarına bırakmadan çalışmalısın.  
E) Tatilimizi Alanya'da geçirmeyi planlıyoruz.
- İnsanlardaki, kurallara uyma alışkanlığıyla sorumluluk duygusunun yerleşmiş olması arasında doğrudan bir ilişkinin var olduğu bilinmektedir.  
Aşağıdaki cümlelerin hangisi anlam açısından yukarıdaki cümleye en yakındır?  
A) Büyük sorumluluk alan kişiler kurallara uymak zorundadır.  
B) Sorumluluğunu bilen kişiler, kurallara uymak zorunluluğundadır.  
C) Kurallara uyan insanlar, sorumluluk da alabilen insanlardır.  
D) Bazı kurallar kişileri sorumluluklarını yerine getirmeye zorlamaktadır.  
E) Sorumluluktan kaçınmayan insanlar, başkalarını kurallara uymaya zorlar.
- Etkileyici ve ustaca yazı yazmak herkesten beklenemez. Fakat doğru ve iyi yazmak, belli bir eğitimden geçmiş herkesten beklenebilir. Kimi insanlar ve bilim insanları, yazar ya da sanatçı olmadıklarından dolayı kendilerinden doğru ve iyi yazmalarının beklenemeyeceğini ileri sürmektedirler. Bu, kabul edilecek bir "özü" değildir. Herkes ana dilini iyi bilmeli ve doğru kullanabilmelidir.  
Yukarıdaki parçada vurgulanmak istenen düşünce aşağıdaki seçeneklerin hangisinde verilmiştir?  
A) Şairler ve yazarlar dili sanatlı kullanmak zorundadır.  
B) Tüm insanlar anadilini iyi kullanamayabilir.  
C) Bilim insanlarının diliyle yazarların dili farklıdır.  
D) Yazar kadar ustaca yazı yazmak herkesten beklenemez ama herkes anadilini doğru kullanmalıdır.  
E) Bilim insanları yazarlar kadar dilin inceliklerini bilmeyebilirler.
- Aşağıdakilerden hangisi dilin özelliklerinden biri değildir?  
A) Kendine özgü yasalarının olması  
B) Doğal bir iletişim aracı olması  
C) Sosyal bir kurum olması  
D) İşaretler sistemi olması  
E) Oluşum tarihinin belli olması

8. “Gençler bir işi başarmak istiyorsa, birbirlerini tutmalı, korumalı. Hani anlatırlar, bir baba dört çubuğu birer birer kırvermiş de dördünü birbirine bağlayınca kıramamış. İnsanlar da o çubuklar gibi olmalı. Sımsıkı bağlanmalı birbirlerine, kimse onları kıramamalı.”

Yukarıdaki parçanın konusu aşağıdakilerden hangisidir?

- A) Bireyler arası saygı  
B) Sevginin önemi  
C) Gençlerin görevleri  
D) Dayanışmanın önemi  
E) Korunma içgüdüğü
9. Aşağıdaki cümlelerin hangisinde “çekmek” sözcüğü tükenmek anlamında kullanılmıştır?
- A) Pilav suyunu iyice çekmiş.  
B) Ceketin astarı iyice çekmiş.  
C) Bankadan yüklüce para çekmiş.  
D) Balıkçı bütün gün kürek çekmiş.  
E) Uyuyabilmek için yorganı başına çekmiş.
10. Aşağıdaki koyu ve altı çizili olarak belirtilmiş sözcüklerden hangisinin türü köken bakımından diğerlerinden farklıdır?
- A) Bu yaşıma kadar **kayak** öğrenemedim.  
B) Bizim ülkemizde **sürek** avı geleneği yoktur.  
C) En korktuğu şey ona **dönek** demeleriydi.  
D) Bu kadar **atak** çocuk nasıl fark edilmez.  
E) Çalışma düzeni, **solak** olanları gözetmemektedir.
11. Aşağıdaki cümlelerin hangisinde ‘acımak’ fiili farklı anlamda kullanılmıştır?
- A) Kapıya sıkışınca parmağım çok acıdı.  
B) Gözlerim acıdığı için kitap okumayı bıraktım.  
C) Sokaktaki hayvanlara acıdığı için yemek veriyor.  
D) Acıyan yerlerine krem sürersen iyileşir.  
E) Dizi yaralandığı halde, hiç acıyıormuş gibi yapıyor.

12. “Herkesin görebileceği bir yerde saati olmayan bir kahvehane yoktur. 18. yüzyılın kahvehane resimlerine bakıldığında bile saatlerin adeta zorunlu bir standart olduğu görülür. Küçük birahane ya da meyhanelerden farklı olarak, kahvehanelerde çok sayıda saat bulunur. Saatler birahanelerde neşeyle içen müşterilere ‘kapanış saatini’ hatırlatırken, kahvehanelerde ise müşterinin yapacağı işi unutmamasına ve randevularını kaçırmamasına yarıyorlardı.”  
Yukarıdaki paragrafa göre, saatin kullanımı hakkında ulaşılabilecek **en doğru** yargı hangisidir?

- A) Saatler yaşamın vazgeçilmez unsurlarıdır.  
B) Saatler yerine ve durumuna göre değişik amaçlar için kullanılabilir.  
C) Sadece kahvehanelerde değil, her yerde saat olmalıdır.  
D) İnsanlar saati olmayan bir kahvehaneye gitmez.  
E) Birahane ve kahvehanelerde saat bulunmazsa ceza uygulanır.
13. Aşağıdaki cümlelerin hangisinin anlamı olumludur?
- A) Hevesle aldım ama kitap çok tatsız.  
B) Ne seçtiğin gömlek güzel ne de etek.  
C) Bu havada denize mi girilirmiş!  
D) Konuştuğumuz konuda sıkıntımız yok.  
E) Bu defa sınavdan kalmışsın.
14. Aşağıdaki cümlelerden bir paragraf oluşturulacak olsa, ilk cümle için en uygun olanı hangisidir?
- A) İlimde ise gerçek, son derece yalın, açık ve düz bir biçimde ifade edilirken objektif ve rasyonalist bir tavır esas alınır.  
B) Hâlbuki sanat eserine bu tür bir sınırlama ve ön şart getirilemez.  
C) Edebî metin, gerçeğin algılanışı ve kurgulanışı kadar, ifade edilişi bakımından farklı ve kendine has bir özelliğe sahiptir.  
D) Edebiyat eserinde gerçeğin ifadesi, çoğu zaman bir hayli kapalı ve muğlaktır.  
E) Bunun ötesinde kullanılan semboller, imajlar, alegoriler, mazmunlar, mecazlar ve diğer sanatlar, edebiyat eserinin anlam dünyasını daha da muğlaklaştırır.

15. Aşağıdaki cümlelerin hangisinde –miş eki farklı bir işlevde kullanılmıştır?

- A) Eşyalar toplanmış, paketlenmiş, taşınmaya hazırlanmış.
- B) Oturmuş, ne yapayım, diye düşünüyorsun.
- C) Anlattığım hiçbir şeyi anlamamış, hayret!
- D) Geçmiş geçmiş, otobüs yarım saat önce geçmiş, boşuna bekleme.
- E) Dünyada hiç kimse için değişmeyen iki şey vardır: geçmiş ve gelecek.**

16. Aşağıdaki cümlelerin hangisinde isim tamlaması kullanılmamıştır?

- A) Kadınlar altın gününde bir araya gelmişler.
- B) Yayınevinin kitap kapaklarına bayılıyorum.
- C) Annem turunç kabuklarından reçel yaptı.
- D) Meltem'in ceketinin düğmesi kopmuş.
- E) Bu saatte arka caddelerden geçmeyin.**

17. 'İyi' kelimesi aşağıdaki cümlelerin hangisinde sıfat görevinde kullanılmıştır?

- A) Erol dün çok hastaydı, şimdi toparlamış, daha iyi.
- B) Dersi her zaman iyi dinledim ve anladım, sanıyordum.
- C) Esasen iyi ve doğru işler yapmanın tek yolu var: vicdanlı olmak.**
- D) Geçen gün pazardan aldığın meyveler pek iyi değildi.
- E) Soruları yanlış cevaplamışsın, iyi okumamışsın.

18. Aşağıdaki cümlelerin hangisinde ünlü daralması yoktur?

- A) Kitaptaki konu daha basit anlatılabilirdi.**
- B) Kitap okurken sürekli uyukluyorsun.
- C) Bekçiler siteyi gözetlemiyormuş.
- D) Ormanın derinliklerine doğru ilerliyoruz.
- E) Olmuyorsa zorlamaya gerek yok.

19. Aşağıdaki cümlede boş bırakılan yerlere sırasıyla hangi edatlar gelmelidir?

'Bana \_\_\_\_\_, politikacılar \_\_\_\_\_ insanlar da bu ülkenin sorunlarıyla ilgilenmeli. Gelişmek ve daha iyi bir toplum olmak \_\_\_\_\_ hepimiz çok çalışmalıyız. Yıllardan \_\_\_\_\_ kimse eğitime önem vermiyor.'

- A) için – beri – sonra – kadar
- B) göre – kadar – için – beri**
- C) kadar – önce – için – sonra
- D) göre – için – hakkında – beri
- E) göre – kadar – ile – beri

20. Aşağıdaki cümlelerin hangisinde anlatım bozukluğu vardır?

- A) Anlaşmazlıklar bahane edilip toplantıdan erken ayrıldı.**
- B) Sınavlardaki başarısıyla arkadaşlarının arasından hızla sivriliyor.
- C) Kuş seslerini duyunca büzülüp kaldığı köşecikten usulca doğruldu.
- D) Patika yoldaki çallılara takılınca pantolonunun paçaları yırtıldı.
- E) Çok önemli sanayi hamleleriyle ülke kısa sürede kalkınacak.

21. Aşağıdaki cümlelerin hangisi Kıbrıs ağzıyla söylenmiş "Kapıyı pekileme, gındırık bırak." cümlesiyle tam olarak aynı anlamı taşımaktadır?

- A) Kapıyı iyice açık bırak.
- B) Kapıyı kilitleme, kapalı bırak.
- C) Kapıyı kapat ama kilitleme.
- D) Kapıyı kilitlemesen de olur.
- E) Kapıyı kilitleme, biraz açık bırak.**

22. Aşağıdaki cümlelerin hangisinde diğerlerinden farklı bir deyim aktarması vardır?

- A) Kuşlar neşe içinde cıvıldaşıyor, ağaçlar şarkı söylüyordu.**
- B) Adamın karşımızda pişkin pişkin sırtımasından hiç hoşlanmadık.
- C) Kandırdığını zannetme! O ne tilkidir o!
- D) Sert mizacının altında pamuk gibi bir kalbi vardı.
- E) Böyle katı bir tutumla ders anlatmak doğru değil.

23. Aşağıdaki cümlelerin hangisinde anlatım bozukluğunun sebebi diğerlerinden farklıdır?
- A) Oda konserinde ceket ve kravat takma zorunluluğu var.
- B) Kimin başarılı, kimin başarılı olmadığını göreceğiz.
- C) Çocuklarıyla bazen çok bazen hiç ilgilenmezdi.
- D) Kitabın aşağı yukarı tam altmış sayfasını okuyup bitirdi.**
- E) Ben ona abla, o da bana kardeşim derdi.
24. I) Anlatım yoğundur, ancak yalınlık taşır.  
II) Çeşitli konularda yazılabilir.  
III) Nesnel bir üslup kullanılır.  
IV) Öne sürülen düşünce veya tez kanıtlanır.  
V) Dergi ve gazetelerde yayınlanır.
- Yukarıda özellikleri verilen metin türü aşağıdakilerden hangisidir?
- A) Deneme
- B) Makale**
- C) Eleştiri
- D) Fıkra
- E) Söylev
25. Aşağıdaki cümlelerin hangisinde “mi” soru edatının kullanım amacı diğerlerinden farklıdır?
- A) Kitabı okudun mu hemen kütüphaneye iade edeceksin.
- B) Kızımın durumu iyi de oğlum tembel mi tembel.**
- C) Biraz dişimizi sıktık mı her şeyi yoluna koyarız.
- D) Onu gördüm mü sinirleniyorum, elimde değil.
- E) İyi bir müzik duydum mu kendimden geçiyorum.
26. Aşağıdaki cümlelerin hangisinde belirtili isim tamlaması kullanılmıştır?
- A) Güneye giderseniz otobüs durağına ulaşırsınız.
- B) Geçen ay aldığım motorun yağı ne çabuk bitmiş.**
- C) Köydeki bakkalarda dondurma olmaz mı sanıyordun?
- D) Yirmi yaşındayken anneannem rahmetli oldu.
- E) Sanırsın ki içinde şeytan yavrusu taşımakta.

27. Aşağıdakilerden hangisi devrik cümle değildir?
- A) Kimse çözemez bu sorunu.
- B) Ne şiş yansın ne kebab.
- C) Bazen oluyor böyle beklenmedik şeyler.
- D) Anlamayana davul zurna az.**
- E) Epey zaman oldu görüşmeyeli
28. “Dilin toplumsallaşmasını sağlayan, ortak değerlerin paylaşılmasıdır.”  
Yukarıda verilen cümlelerin özellikleri aşağıdaki seçeneklerin hangisinde doğru olarak verilmiştir?
- A) Olumsuz, devrik, basit, fiil
- B) Olumlu, düz, basit, isim
- C) Olumlu, düz, girişik, isim**
- D) Olumlu, devrik, birleşik, isim
- E) Olumsuz, düz, bağlı, isim
29. “Medeniyet – uygarlık” sözcükleri arasındaki ilişkinin benzeri aşağıdakilerin hangisinde vardır?
- A) Hasret – özlem**
- B) Kuvvet – sağlam
- C) Resim – fotoğraf
- D) Cimri – cömert
- E) Huzur – mutluluk
30. “Sekizinci kattan asansörle aşağıya indik. Odamı bulmam için bana yardımcı olan çocuğun peşinden yürüdüm. Uzun bir koridorun içinden geçtik, koridorun en sonundaki odanın önünde durduk. Çocuk kapıyı açtı, içeriye girdik. Çocuk pencereyi açıp manzarayı gösterdi. Odanın lambasını yaktı. Bir isteğim var mı, diye sordu. Bir şey istemediğimi söyledim, bana yardımcı olduğu için bahşisini verdim ve onu gönderdim.”  
Yukarıdaki parçanın anlatımında aşağıdaki seçeneklerden hangisi yoktur?
- A) Duyguları ifade etme**
- B) Yapılan işleri oluş sırasına göre anlatma
- C) Gözlem yeteneğinden yararlanma
- D) Farklı yapılarda cümleler kullanma
- E) Birinci kişi ağızyla anlatma

TÜRKÇE TESTİ SONA ERDİ

# EDEBİYAT ve SOSYAL BİLİMLER TESTİ

Bu testi TM, TS ve İD puan türü gerektiren program tercih eden adaylar cevaplandıracaktır.  
Bu test 9 Edebiyat (1 – 9), 9 Tarih (10 – 18), 9 Coğrafya (19 – 27) ve 3 Felsefe (28 – 30) olmak üzere toplam 30 adet soru içermektedir.

## EDEBİYAT SORULARI (1 – 9)

1. Aşağıdaki beyitte yer alan kafiye için hangi seçenekteki hükmün doğru olduğu söylenebilir?  
“Çınla ey coşkun deniz kayalıklarda cınla  
Sar bütün kumsalları o dolaşık saçınla”  
A) Tam kafiye.  
B) Redif.  
C) Tunç kafiye.  
D) Yarım kafiye.  
E) Cinaslı kafiye.
2. Tanzimat’ın ilk nesli, edebiyatı “.....” için bir vasıta saydığı halde, Rezaizade Ekrem’den sonra edebiyat, cemiyetin hizmetinden çıkmış “.....” görüşü yaygınlaşmıştır.  
Boşluk bırakılan yerlere aşağıdaki seçeneklerden hangisi uygundur?  
A) Sanata sanat kaygısıyla yöneldiği / Sanat için sanat.  
B) Sosyal fayda / Toplum için sanat.  
C) Cemiyetin manevî bünyesini düzenlemek ve eğitmek / Sanat için sanat.  
D) Sosyal fayda / Toplum için sanat.  
E) Estetik heyecanı yükseltmek / Toplum için sanat.
3. Aşağıdaki ifadelerde söz konusu edilen yazar kimdir?  
“Mütareke yıllarında Yusuf Ziya, Halit Fahri, Salih Zeki gibi gençlerle akşamları bir araya gelerek gönül maceralarını aşk şiirleri şeklinde kaleme alıp birbirlerine okurlar. İstiklâl Savaşı yıllarında millî gurur ve şuuru canlı tutmak için Bozgun, Ah İzmir gibi şiirler yazar. Şiir, manzum tiyatro, makale, deneme, hikâye yazan, ilk şiirlerinde Servet-i Fünun, Fecr-i Âtî dilini kullanan 1922’de Anadolu’ya İleri gazetesi yazarı olarak geçen, Anadolu’nun gerçek durumuyla yüzyüze gelen Ankara’dan Kayseri’ye yaptığı yolculuğu anlattığı “Han Duvarları” adlı şiiri olan şair aşağıdakilerden hangisidir?”  
A) Faruk Nafiz Çamlıbel  
B) Yusuf Ziya Ortaç  
C) Yahya Kemal Beyatlı  
D) Enis Behiç Koryürek  
E) Orhan Seyfi Orhon

4. Kıbrıs Türk Şiiri’nin tarihsel gelişimi konusunda aşağıdaki seçeneklerden hangisinin doğru olduğu söylenemez?  
A) Kıbrıs’ta Divan Şiiri XIX. Yüzyıldan sonra etkisini kaybetmiştir.  
B) Kıbrıs Türk Şiiri’nin tarihi XVII. Yüzyıla kadar iner.  
C) Divan Şiiri tarzında eser verenler arasında en meşhur isim Kıbrıs Müftüsü Hilmi Efendidir.  
D) Kıbrıslı Türk şairlerinden Âşık Kenzi sadece Âşık Şiiri tarzında eserler vermiştir.  
E) Kıbrıs’ta Türk şiirinin ilk örnekleri Divan Şiiri tarzında gerçekleşmiştir.
5. Kıbrıs’ta gazeteler hem Batı’dan edebiyata dahil olan roman, tiyatro, makale, söyleşi, fıkra, deneme gibi türlerin yayılmasında, hem de Batılı yeni düşüncelerin halka benimsetilmesinde önemli görevler yüklenmiştir. Aşağıdaki seçeneklerden hangisi Kıbrıs Türk Basını için doğru bir hüküm içermez?  
A) Kıbrıs’ta ilk yayımlanan ancak elde nüshası bulunmayan Türkçe gazete **Saded** gazetesidir.  
B) Kıbrıs’ta çıkan ve en uzun süreli yayım hayatını devam ettiren gazete **Kıbrıs** gazetesidir.  
C) **Zaman** gazetesi Kıbrıs’ın ilk Türkçe gazetesi kabul edilir.  
D) Ahmet Tevfik Efendinin çıkarttığı **Kokonoz** ve **Akbaba** ilk mizah gazeteleridir.  
E) Ulusal bir kurulun oluşturulmasını amaçlamıştır **Sünuhat** gazetesinin edebiyat sayfası Kaytazzade Nazım tarafında hazırlanmakla beraber çok uzun süreli çıkamamıştır.
6. 1960’lı yıllardan beri Kıbrıs Türk Şiirinin geçirdiği bütün aşamalarda yer alan, 1970’li yıllardan başlayarak yoğunlaşan dil anlayışıyla kendine özgü bir söylem oluşturan, Şölen, Sanat Postası, Çağ-Der, Pygmalion gibi sanat dergileri çıkaran, Tutku, Ötme Keklik Ölürüm gibi şiir kitapları yayımlayan şair aşağıdaki seçeneklerden hangisinde belirtilmiştir?  
A) Mehmet Kansu.  
B) Nevzat Yalçın.  
C) Kutlu Adalı.  
D) Neriman Cahit.  
E) Fikret Demirağ.

7. Kıbrıs'ta bilinen ilk roman Muzaffereddin Galip'in 1891'de yayımladığı *Bir Bakış* adlı eserdir. Bu ilk örnekten bugüne kadar Kıbrıs Türk Romanı önemli gelişmeler göstermiş, dönem dönem basılan roman sayısı azalsa bile günümüzde güçlü şekilde varlığını sürdürmektedir. Aşağıdaki seçeneklerden hangisinde yazar-roman eşleştirmeleri doğru bir şekilde eşleştirilmemiştir?
- A) Bener Hakkı Hakeri – *Kurtuluşa Kaçış*  
 B) Sabahattin İsmail – *Savaşların Gölgesinde*  
 C) Hikmet Afif Mapolar – *Kasırga*  
 D) Özker Yaşın – *Girne'den Yol Bağladık*  
 E) Neşe Yaşın – *Bellekteki İzler*
8. Servet-i Fünun Edebiyatı 1896-1901 yılları arasında varlığını sürdüren ve Türk Edebiyatının tamamen Batılı bir hüviyete büründüğü bir devrin edebiyatıdır. Bu edebiyatta hayal-hakikat tezadı, kötümserlik, yalnızlık, ölüm, sosyal konulara olabildiğince uzak kalma, uzak ülkelere kaçış, toplumdan nefret gibi konular çokça işlenir. Bu edebiyatın mensupları arasında yer alan Halid Ziya Uşaklıgil roman, öykü, anı gibi türlerde eser vermekle birlikte özellikle roman alanında yazdığı eserlerle tanınmıştır. Aşağıdaki eserlerden hangisinin Halid Ziya Uşaklıgil'e ait olduğu söylenemez?
- A) Mai ve Siyah  
 B) Eylül  
 C) Kırık Hayatlar  
 D) Aşk-ı Memnu  
 E) Ferdi ve Şürekâsı
9. Kuzey Kıbrıs Türk Cumhuriyeti'nde yaz ayları özellikle festivallerin yoğun olarak yaşandığı kültürel aktiviteler olarak dikkat çeker. Bu festivaller ayrıca yapıldığı bölgenin karakteristik özelliklerinden yola çıkılarak adlandırılmıştır. Aşağıda eşleştirmesi yapılan festivaller ve yapıldığı bölgelerle ilgili seçeneklerden hangisinin doğru olduğu söylenemez?
- A) Zeytinlik Festivali – Girne  
 B) Pulya Festivali – Yeniboğaziçi  
 C) Hurma Festivali – Lefke  
 D) Ceviz Festivali – Dipkarpaz  
 E) Portakal Festivali – Güzelyurt

## TARİH SORULARI (10 – 18)

10. Aşağıdakilerden hangisi Osmanlı Devleti'nin I. Meşrutiyet döneminde gerçekleşen olaylardan biri değildir?
- A) Türklerin ilk anayasası ilan edildi.  
 B) Siyasal örgütlenme ve toplantı hakkı tanındı.  
 C) İlk Meclis-i Mebusan toplandı.  
 D) Kanun-i Esasi ilan edildi.  
 E) II. Abdülhamit Osmanlı-Rus savaşını bahane ederek Meclisi dağıttı.
11. Aşağıdakilerden hangisi Mondros Ateşkes Antlaşması'na uymayan hükümlerden biridir?
- A) Yenenler istediği yerleri işgal edebilecek  
 B) İtilaf devletleri güvenliklerini tehdit eden durumlarda stratejik noktaları işgal edebilecek  
 C) Altı vilayette karışıklık çıkarsa İtilaf Devletleri tarafından işgal edilebilecek  
 D) Osmanlı ordusu terhis edilecek  
 E) Haberleşme sistemi İtilaf Devletlerinin kontrolü altında olacak
12. Aşağıdakilerden hangisi Amasya Tamimi içinde yer alan hükümlerden biri değildir?
- A) Vatanın bütünlüğü ve bağımsızlığı tehlikededir.  
 B) Ulusun bağımsızlığını yine ulusun azim ve kararı kurtaracaktır.  
 C) Her türlü etkiden uzak ulusal bir kurul oluşturulmalıdır.  
 D) Manda kesinlikle kabul edilemez.  
 E) Osmanlı Hükümeti üzerine düşen görevi yerine getirememektedir.
13. Aşağıdakilerden hangisi Sivas Kongresi'nin sonuçlarından biri değildir?
- A) Dağınık ve birbirinden habersiz direniş örgütleri, tek yönetim altına alınmıştır.  
 B) Bağımsızlık düşüncesiyle ilgisi olmayan himaye reddedilmiştir.  
 C) M. Kemal Paşa askerlik görevinden istifa etmiştir.  
 D) Damat Ferit hükümeti düşmüştür.  
 E) M. Kemal'in liderliği kesinleşmiştir.

14. TBMM hükümeti, Osmanlı hükümetinin Lozan Konferansı'na katılmasını önlemek için aşağıdakilerden hangisini gerçekleştirmiştir?
- A) Hıyanet-i Vatanîye Kanununun çıkarılması  
B) İstiklal Mahkemelerinin kurulması  
C) Saltanatın kaldırılması  
D) Takrir-i Sükûn Kanununun çıkarılması  
E) Halifeliğin kaldırılması
15. Kurtuluş Savaşı'ndan sonra İtilaf Devletleri birliklerinin, barış imzalanıncaya kadar İstanbul ve boğazlarda varlıklarını sürdürecekleri koşulu aşağıdakilerden hangisinin kapsamındadır?
- A) Mondros Ateşkes Antlaşması  
B) Sevr Antlaşması  
C) Lozan Antlaşması  
D) Mudanya Ateşkes Antlaşması  
E) Moskova Antlaşması
16. Aşağıdakilerden hangisi, Lozan'da Misak-ı Milli'ye uygun şekilde çözümlenememiştir?
- A) Türkiye – Irak sınırı  
B) Yabancı okulların denetimi  
C) Türkiye – Suriye sınırı  
D) Nüfus mübadelesi  
E) Boğazlar Komisyonu'nun varlığı
17. Kıbrıs Türkü'nün varoluş mücadelesinde çok önemli bir yeri olan ve Türkiye'nin de desteğiyle kurulan savunma örgütü, aşağıdakilerden hangisinde doğru olarak ifade edilmiştir?
- A) Türk Mukavemet Teşkilatı  
B) Volkan  
C) Kara Çete  
D) 9 Eylül  
E) Kuvayi Milliye
18. Atatürk ideolojisi (Atatürkçü Düşünce Sistemi) hangi iki üst ilke üzerine kurulmuştur?
- A) Aydınlanma – Akılcılık  
B) Akılcılık – Ulusçuluk  
C) Ulusçuluk – Cumhuriyetçilik  
D) Cumhuriyetçilik – Akılcılık  
E) Aydınlanma – Cumhuriyetçilik

## COĞRAFYA SORULARI (19 – 27)

19. Aşağıdakilerden hangisi Dünya'nın yuvarlak oluşunun kanıtlarından biri değildir?
- A) Aynı uzunluktaki bir cismin, kutuplara doğru gittikçe gölge boyunun uzaması.  
B) Güneş'in her yerde aynı anda doğup batmaması.  
C) Ufuk çizgisinin daire şeklinde algılanması.  
D) Dünya üzerindeki yüksek noktaların, Dünyanın her yerinden görülememesi.  
E) Güneş ışınlarının Dünya'nın her yerine aynı açılarla ulaşması.
20. Türkiye ve Kıbrıs adası Jeolojik olarak dünyanın önemli deprem kuşakları üzerinde bulunmaktadır. Kıbrıs adasına Doğu Afrika ve Kızıldeniz üzerinden ulaşan ve Türkiye'nin güneyindeki graben sistemlerini de etkileyen dünyanın en büyük kırık sistemlerinden birine.....adı verilir.  
Buna göre, yukarıdaki boşluğa aşağıdakilerden hangisi yazılabilir?
- A) Pasifik Deprem Kuşağı  
B) Alp-Himalaya Deprem Kuşağı  
C) Mariana Yitim Zonu  
D) Atlantik Deprem kuşağı  
E) Rift-Valley
21. Türkiye'de Jeolojik olarak Genç Devirlere ait volkanik faaliyetler olduğu bilinmektedir. Bunlardan .....volkanı günümüze en yakın faaliyetle bulunan volkandır ve halen sıcak su-gaz çıkışları bulunmaktadır" ifadesinde boş bırakılan yere seçeneklerden hangisi uygun düşmektedir?
- A) Uludağ  
B) Nemrut  
C) Ağrı  
D) Ilgaz  
E) Erciyes
22. Aşağıdakilerden hangisi Türkiye'de Ege Coğrafi Bölgesinde Grabenler içine yerleşmiş akarsulardan biri değildir?
- A) Gediz Nehri  
B) Büyük Menderes Nehri  
C) Küçük menderes Nehri  
D) Sakarya Nehri  
E) Bakırçay Nehri

23. “Birinci Jeolojik Zaman (Paleozoik) ve İkinci Jeolojik Zamanda (Mezozoik) Kıbrıs Adası henüz oluşmamıştır. Ancak Üçüncü Zamanda (Neozoik) Kıbrıs adası denizin altından yükselen .....volkanı ile oluşmaya başlamıştır. Bu volkan aynı zamanda adanın en önemli masif yapısıdır” ifadesinde boş bırakılan yere seçeneklerden hangisi uygun düşmektedir?
- A) Girne Dağları  
B) Beşparmak Dağları  
C) Kantara Dağı  
D) Baf Dağı  
E) Trodos dağı
24. Kıbrıs adası Doğu Akdeniz’de önemli deprem kuşakları üzerinde bulunmaktadır. Afrika Plakasının kuzeye doğru hareketiyle Kıbrıs ve Girit Adaları arasında bir yay oluşturan bu önemi fay hattının ismi seçeneklerden hangisinde verilmiştir?
- A) Lübnan Yayı  
B) Helen Yayı  
C) Toros Yayı  
D) Kızıldeniz Yayı  
E) Sicilya Yayı
25. Floristik Bitki Coğrafyasında “Endemik” tanımlaması Latince “Endemos” kelimesinden kökenlerini almaktadır ve ekolojik şartlar nedeniyle dünyada sadece belirli bölgelerde yaşayabilen, yörelere özgü bitkilere verilen isimdir. KKTC ‘de özellikle Gazimağusa’da kıyı kesiminde görülen endemik türün ismi aşağıdakilerden hangisidir?
- A) Geven (Astragalus)  
B) Cümbez ağacı (Sicus sycomorus)  
C) Kum Zambağı (Pancratium maritimum)  
D) Harnup (Ceratonsa siliqua)  
E) Kekik (Thymus)
26. Türkiye’nin Jeomorfolojisi ve Yükseklik Basamaklarına dikkat ettiğimizde orman sınırının en yüksek olduğu coğrafi bölge aşağıdakilerden hangisidir?
- A) Karadeniz  
B) Ege  
C) Doğu Anadolu  
D) İç Anadolu  
E) Akdeniz

27. “....., Türkiye’de kuraklıktan en fazla etkilenen ve yağış azlığına bağlı bitki örtüsünün de en az olduğu yarı kurak bölgedir” ifadesinde boş bırakılan yere seçeneklerden hangisi uygun düşmektedir?
- A) Karapınar  
B) Davras Dağları  
C) Amik Ovası  
D) Bozok Platosu  
E) Uzunyayla

#### FELSEFE SORULARI

28. Aşağıdakilerden hangisi bir felsefe sorusu olmaktan çok bilim sorusu olarak nitelendirilebilir?
- A) Yeryüzü hareketleri nasıl oluşmaktadır?  
B) Bu dünyadaki varlığımızın anlamı nedir?  
C) Varlığın kökeninde ne vardır?  
D) Bilgi doğuştan mı sonradan mı oluşur?  
E) Akılda değişmez hakikatler bulunur mu?
29. “Felsefe neyin nesidir? Ne yazık ki bu, felsefenin en güç sorularından biridir. ‘Felsefe’ sözcüğü kadar anlamlı pek az sözcük vardır. Dünyanın önde gelen düşünürlerini bir araya getirsek ve hepsine bu soruyu sorsak, verecekleri cevap birbirinden farklı olacaktır. Hepsi de felsefeden söz ederdi ama ondan tamamen farklı şeyler anlardı.” Bu durumun nedeni, felsefenin hangi özelliğinden kaynaklanmaktadır?
- A) Varsayımlı olmasından  
B) Evrensel olmasından  
C) Deneysel olmasından  
D) Subjektif olmasından  
E) Çok çeşitli konularla ilgilenmesinden
30. Felsefe ile ilgili aşağıda verilen bilgilerden hangisi yanlıştır?
- A) Bir düşünce etkinliğidir.  
B) Hem olanı hem de olması gerekeni inceler.  
C) Kendisine konu edindiği her şeyi eleştiri süzgecinden geçirir.  
D) İnsan ve insan yaşantısıyla ilgili her şeyi inceler.  
E) Çoğunluğun benimsediği görüşlere uyma eğilimidir.

#### EDEBİYAT VE SOSYAL BİLİMLER TESTİ SONA ERDİ



# İNGİLİZCE DİL TESTİ

Bu testi İD puan türü gerektiren program tercih eden adaylar cevaplandıracaktır.

Bu test toplam 30 soru içermektedir.

İlk 17 soruda, boş bırakılan yerlere uygun düşen kelime veya ifadeyi bulunuz.

- \_\_\_\_\_ she's very nice, she doesn't have many friends.  
A) Although B) Because  
C) So D) But  
E) However
- Ali has two brothers. One is tall and handsome and \_\_\_\_\_ is short and unattractive.  
A) other B) another  
C) the others D) the other  
E) others
- We had a really good time. It was \_\_\_\_\_ pity that you couldn't come.  
A) so many B) so  
C) so much D) such a  
E) such
- I wish I \_\_\_\_\_ a better job. I don't enjoy this kind of work.  
A) would have had B) would have  
C) had D) had had  
E) have had
- She shouldn't blame \_\_\_\_\_ for what has happened. It wasn't her fault.  
A) her B) herself  
C) yourself D) himself  
E) ourselves
- I love you. I can't \_\_\_\_\_ the thought of ever losing you.  
A) support  
B) hold  
C) think  
D) bear  
E) carry
- If everybody in the world \_\_\_\_\_ 1 dollar, we'd finish the world's problems.  
A) donated B) would donate  
C) donate D) have donated  
E) had donated

- He'd prefer to keep his job \_\_\_\_\_ fired.  
A) to being B) rather than being  
C) before to be D) rather than be  
E) rather be
- The main road through Mağusa and Lefkoşa was blocked all day yesterday due to an accident \_\_\_\_\_ two big trucks.  
A) involving B) fastening  
C) containing D) including  
E) combining
- It is claimed that there is a(n) \_\_\_\_\_ for every problem in democracy.  
A) solute B) remedy  
C) correct D) obstacle  
E) situation
- The police put the \_\_\_\_\_ for the accident \_\_\_\_\_ the driver of the car.  
A) responsibility/for  
B) accuse/of  
C) blame/on  
D) charge/with  
E) ticket/for
- Understanding the \_\_\_\_\_ that separate us from each other can also enable us to \_\_\_\_\_ the complex fabric of our society.  
A) truths/combat  
B) traditions/resolve  
C) similarities/enrich  
D) fears/complete  
E) differences/appreciate
- Charlie was a flight attendant \_\_\_\_\_ seven years.  
A) for B) since  
C) during D) after  
E) through
- Tom and George don't \_\_\_\_\_ very well with each other. They argue every day.  
A) get on B) go out  
C) split up D) catch up  
E) fall out

15. Loved and hated by thousands, Dr. Lucy Bertram may be the most \_\_\_\_\_ physician ever to become a surgeon general.

- A) popular                      B) successful  
C) well-trained                D) professional  
E) controversial

16. I am going to give you 10 \_\_\_\_\_ tips for running a successful website.

- A) worthless                    B) valueless  
C) invaluable                  D) unworthy  
E) unprofitable

17. Further research is needed to find out what side \_\_\_\_\_ this pill has on human digestive system.

- A) affects                        B) defects  
C) suspects                      D) reflects  
E) effects

18. ve 19. sorularda, numaralı cümleler sırasıyla okunduğunda parçanın anlam bütünlüğünü bozan cümleyi bulunuz.

18. (I) The best way to lose body fat weight is through diet. (II) Many people believe that exercise is a good way to lose weight. (III) This is not so. (IV) Fifteen minutes of moderately vigorous exercise will only burn approximately 100 calories. (V) You need 10 hours of moderate exercise to burn the calories equivalent to one pound of fat, but you cannot selectively burn only fat.

- A) I    B) II    C) III    D) IV    E) V

19. (I) The Big Bang theory, which tries to explain how the universe was formed, maintains that in the beginning, everything was compressed into a single point. (II) Then a great explosion resulted in the universe being formed. (III) According to the Big Bang theory, there are three possibilities for the universe's future. (IV) This theory is based on the fact that all galaxies, when observed with telescopes, are moving away from each other. (V) After this explosion, matter started clumping together to form the stars and galaxies we see today.

- A) I    B) II    C) III    D) IV    E) V

20. ve 21. sorularda, paragrafta boş bırakılan yer, seçeneklerden hangisi ile en uygun biçimde doldurulabilir.

20. The immune system has two ways to defend the body against pathogens like the coronavirus — by producing antibodies that disable an infectious agent and by manufacturing T cells that have a long memory of such agents. \_\_\_\_\_ However, a robust T cell response can prevent the infection from recurring.

- A) The Oxford-AstraZeneca vaccine is designed to trigger both kinds of reactions  
B) But we do not know how protective the memory in the T cells, induced by the vaccine, will be against the coronavirus  
C) Large-scale trials are required to ascertain if the vaccine actually protects against the pathogen.  
D) Early research has suggested that antibodies fade away within months of contracting the coronavirus.  
E) The vaccine has shown encouraging results in early trials

21. Supermarket managers have all kinds of tricks to encourage people to spend more money. Their aim is to make customers go more slowly through the supermarket.

\_\_\_\_\_. They also make the corridors near the cash registers more narrow. Then customers with large shopping carts will get stuck or have to slow down. In some supermarkets, the floor is even slightly uphill for people going towards the exits.

- A) In this way, they decide not to buy anything more  
B) That's why all the customers get angry and go home  
C) The supermarket prices are high in big cities if you want to rent one  
D) They place colourful displays in surprising places to catch the customers' attention  
E) But then they realized that things weren't going on like that

**22. ve 23. sorularda verilen cümleye anlamca en yakın olan cümleyi bulunuz.**

- 22.** Donating some of your wages to a charity will not only help unfortunate people, but it will also give you a sense of pleasure, whichever charity you support.
- A)** You will both help unlucky people and have a sense of pleasure by giving some money from your wages to a charity you like.
- B)** It doesn't matter which charity you support while donating your wages.
- C)** If you want to be happy and help poorer people, you should donate your wages to any charity.
- D)** By donating to a charity, you will not only support unfortunate people but also be happier.
- E)** It will give you enjoyment to help unlucky people by donating your wages and in this way, you will support a charity.

- 23.** Regardless of what words Daniel uses, in my opinion, he probably won't manage to persuade Mary.
- A)** Because I have a hunch that Daniel won't convince Mary, it'll be better for him to say nothing.
- B)** Even if his speech is undoubtedly true, Daniel won't be able to persuade Mary.
- C)** You may say whatever you want but you'll fail to persuade her.
- D)** What I think is that Daniel can never convince Mary, so he'd better not talk anymore.
- E)** It seems unlikely for Daniel to convince Mary in my opinion, no matter what words he uses.

**24. soruda verilen Türkçe cümleye anlamca en yakın İngilizce cümleyi bulunuz.**

- 24.** Egzersiz, kalp hastalığı riskini yarıya indirebilir, ancak çoğu yetişkin, tavsiye edilen egzersizleri yapmayı ihmal etmektedir.
- A)** Adults in general neglect the kind of exercises they have been advised to do even though they are aware that exercise reduces the risk of heart disease by half.
- B)** The risk of heart disease can be reduced by half through exercise, although a great majority of adults are indifferent to the exercises they have been advised to do
- C)** Exercise can cut the risk of heart disease in half, but most adults neglect to do the exercises recommended.
- D)** Since many adults fail to do the recommended exercises, they always face the risk of heart disease that can be cut down in half through exercise.
- E)** Exercise is indispensable to reduce the risk of heart disease by half, but a growing number of adults refuse to do their recommended exercises.

**25. soruda verilen İngilizce cümleye anlamca en yakın Türkçe cümleyi bulunuz.**

- 25.** A blood test today could take a few days because of the many steps needed to separate blood components.
- A)** Kanı bileşenlerine ayırmak için birçok aşamaya gereksinim duyulduğu takdirde, günümüzde bir kan testinin sonuçlandırılması, birkaç gün almaktadır.
- B)** Günümüzde kan testleri birkaç gün sürebilir çünkü kanı, bileşenlerine ayırmanın gerektirdiği birçok aşama vardır.
- C)** Kanı bileşenlerine ayırmanın birçok aşama gerektirmesi, günümüzde bir kan testinin yapılmasının birkaç gün sürmesine neden olmaktadır.
- D)** Kanı bileşenlerine ayırmanın birçok aşaması vardır; bu yüzden, kan testlerinin yapılması, birkaç gün alabilmektedir.
- E)** Bir kan testi, günümüzde, kan bileşenlerini ayırmak için gereksinim duyulan birçok adımdan dolayı, birkaç gün alabilir.

**26. ve 27. sorularda, cümle öğelerinin doğru sıralanışı seçeneklerden hangisinde verilmiştir.**

26. (I) always  
(II) at nine o'clock  
(III) out of the garage  
(IV) in the morning  
(V) drives  
(VI) his car  
(VII) he
- A) II – VII – V – VI – III – I – IV  
B) VII – II – VI – IV – III – II – I  
C) VII – I – V – III – VI – II – IV  
D) V – I – VII – II – IV – III – VI  
E) VII – I – V – VI – III – II – IV

27. (I) to  
(II) we  
(III) Sundays  
(IV) sometimes  
(V) a restaurant  
(VI) on  
(VII) go
- A) III – II – IV – VII – VI – I – V  
B) VI – III – II – IV – VII – I – V  
C) VI – III – II – VII – IV – I – V  
D) IV – VII – I – V – II – VI – III  
E) VI – III – II – VII – V – I – IV

**28. – 30. soruları aşağıdaki parçaya göre cevaplayınız.**

Psychology is literally the study of the mind (or soul) but its area has broadened somewhat in the last century as we have learned that one cannot consider the mind as totally isolated from the body, and it now includes the study of human personality and behaviour. Psychologists also study the behaviour and brain of animals whenever such studies throw light on human behaviour. It is important to realize that psychologists are first and foremost trained as scientists rather than as medical experts and do not necessarily take much interest in abnormalities of the brain and mental process.

28. As can be inferred from the passage, psychology \_\_\_\_\_.
- A) has in time developed as a branch of medicine.  
B) has always been confined to the study of the mind.  
C) is not concerned with the mind alone but also with human personality and behaviour.  
D) primarily concentrates on the study of animal behaviour.  
E) mostly deals with mental abnormalities.
29. In the passage, attention is drawn to the fact that \_\_\_\_\_.
- A) psychologists give great importance to the study of mental processes for medical purposes.  
B) psychologists are basically scientists.  
C) the body and the mind are separate entities in the eyes of psychologists.  
D) the human mind can be best understood through the study of animal behaviour.  
E) there have been no noticeable developments in psychology since the last century.
30. It is pointed out in the passage that \_\_\_\_\_.
- A) close cooperation between psychologists and medical experts is essential.  
B) as a branch of science, psychology is no longer to be understood in its literal sense.  
C) the study of human behaviour alone is what interests present-day psychologists.  
D) the mind and the body function independently.  
E) in recent years psychologists have concentrated mostly on the study of the mind.

**İNGİLİZCE DİL TESTİ SONA ERDİ**

**TABLO 3 DAÜ LİSANS ve ÖNLİSANS PROGRAMLARI**

DR. FAZIL KÜÇÜK TIP FAKÜLTESİ					
Program Kodu	Program	Program Türü	Öğrenim Süresi	Eğitim Dili	Puan Türü
090	Marmara Üniversitesi – Doğu Akdeniz Üniversitesi Uluslararası Ortak Tıp Programı (*)	Lisans	6 (**)	İngilizce	MF

(\*) Sadece KKTC uyruklu ve KKTC – Türkiye Cumhuriyeti çift uyruklu adaylar kabul edilecektir.

(\*\*) Öğrenimin ilk üç yılı Doğu Akdeniz Üniversitesi'nde, son üç yılı Marmara Üniversitesi'nde yapılacaktır.

DIŞ HEKİMLİĞİ FAKÜLTESİ					
Program Kodu	Program	Program Türü	Öğrenim Süresi	Eğitim Dili	Puan Türü
070	Sağlık Bilimleri Üniversitesi – Doğu Akdeniz Üniversitesi Uluslararası Ortak Dış Hekimliği Programı (*)	Lisans	5 (**)	İngilizce	MF

(\*) Sadece KKTC uyruklu ve KKTC – Türkiye Cumhuriyeti çift uyruklu adaylar kabul edilecektir.

(\*\*) Öğrenimin ilk iki yılı Doğu Akdeniz Üniversitesi'nde, son üç yılı Sağlık Bilimleri Üniversitesi'nde yapılacaktır.

ECZACILIK FAKÜLTESİ					
Program Kodu	Program	Program Türü	Öğrenim Süresi	Eğitim Dili	Puan Türü
080	Eczacılık	Lisans	5	İngilizce	MF

EĞİTİM FAKÜLTESİ					
Program Kodu	Program	Program Türü	Öğrenim Süresi	Eğitim Dili	Puan Türü
101	İngilizce Öğretmenliği	Lisans	4	İngilizce	İD
102	Müzik Öğretmenliği (*)	Lisans	4	Türkçe	(*)
103	Okul Öncesi Öğretmenliği	Lisans	4	Türkçe	TM
104	Rehberlik ve Psikolojik Danışmanlık	Lisans	4	Türkçe	TM
105	Türkçe Öğretmenliği	Lisans	4	Türkçe	TS
106	Özel Eğitim Öğretmenliği	Lisans	4	Türkçe	TS
107	Bilgisayar ve Öğretim Teknolojileri Öğretmenliği	Lisans	4	İngilizce	MF
108	İlköğretim Matematik Öğretmenliği	Lisans	4	Türkçe	MF
109	Sınıf Öğretmenliği (**)	Lisans	4	Türkçe	TM
110	Sosyal Bilgiler Öğretmenliği (***)	Lisans	4	Türkçe	TS

(\*) Yetenek Sınavı ile öğrenci kabul edilecektir. Detaylar için Kılavuz Madde 17'ye bakınız.

(\*\*) Sadece Türkiye Cumhuriyeti uyruklu adaylar kabul edilecektir.

(\*\*\*) Sadece KKTC ve KKTC – TC çift uyruklu adaylar kabul edilecektir.

FEN VE EDEBİYAT FAKÜLTESİ					
Program Kodu	Program	Program Türü	Öğrenim Süresi	Eğitim Dili	Puan Türü
201	Matematik ve Bilgisayar Bilimleri	Lisans	4	İngilizce	MF
202	Moleküler Biyoloji ve Genetik	Lisans	4	İngilizce	MF
203	İngilizce Mütercim ve Tercümanlık	Lisans	4	İngilizce	İD
204	Psikoloji	Lisans	4	İngilizce	TM
205	Psikoloji	Lisans	4	Türkçe	TM
206	Türk Dili ve Edeyatı	Lisans	4	Türkçe	TS
207	Aktüerya Bilimleri	Lisans	4	İngilizce	MF
208	Fizik	Lisans	4	İngilizce	MF
209	Kimya	Lisans	4	İngilizce	MF
210	İstatistik ve Bilgisayar Bilimleri	Lisans	4	İngilizce	MF

**TABLO 3 DAÜ LİSANS ve ÖNLİSANS PROGRAMLARI (devam)**

HUKUK FAKÜLTESİ					
Program Kodu	Program	Program Türü	Öğrenim Süresi	Eğitim Dili	Puan Türü
301	Hukuk	Lisans	4	Türkçe	TM

İLETİŞİM FAKÜLTESİ					
Program Kodu	Program	Program Türü	Öğrenim Süresi	Eğitim Dili	Puan Türü
401	Yeni Medya ve İletişim	Lisans	4	Türkçe	TS
402	Yeni Medya ve İletişim	Lisans	4	İngilizce	TS
403	Görsel İletişim Tasarımı	Lisans	4	İngilizce	TS
404	Halkla İlişkiler ve Reklamcılık	Lisans	4	İngilizce	TS
405	Halkla İlişkiler ve Reklamcılık	Lisans	4	Türkçe	TS
406	Radio, Televizyon ve Sinema	Lisans	4	İngilizce	TS
407	Radio, Televizyon ve Sinema	Lisans	4	Türkçe	TS
408	Dijital Oyun Tasarımı	Lisans	4	İngilizce	TS

İŞLETME VE EKONOMİ FAKÜLTESİ					
Program Kodu	Program	Program Türü	Öğrenim Süresi	Eğitim Dili	Puan Türü
501	İktisat	Lisans	4	İngilizce	TM
502	İşletme	Lisans	4	İngilizce	TM
503	Kamu Yönetimi	Lisans	4	İngilizce	TM
504	Siyaset Bilimi	Lisans	4	İngilizce	TM
505	Uluslararası İlişkiler	Lisans	4	İngilizce	TM
506	Uluslararası Ticaret ve İşletmecilik	Lisans	4	İngilizce	TM
507	Uluslararası Ticaret ve İşletmecilik	Lisans	4	Türkçe	TM
508	Yönetim Bilişim Sistemleri	Lisans	4	İngilizce	TM
509	İnsan Kaynakları Yönetimi	Lisans	4	İngilizce	TM
510	Pazarlama	Lisans	4	İngilizce	TM
511	Bankacılık ve Sigortacılık	Lisans	4	İngilizce	TM
512	Muhasebe ve Finans Yönetimi	Lisans	4	İngilizce	TM
513	Finans ve Bankacılık	Lisans	4	İngilizce	TM
514	Uluslararası Finans ve Bankacılık	Lisans	4	İngilizce	TM
515	İşletme (*)	Lisans	4	Türkçe	TM

(\*) Sadece KKTC ve KKTC – TC çift uyruklu adaylar kabul edilecektir.

MİMARLIK FAKÜLTESİ					
Program Kodu	Program	Program Türü	Öğrenim Süresi	Eğitim Dili	Puan Türü
601	Mimarlık	Lisans	4	İngilizce	MF
602	İç Mimarlık	Lisans	4	İngilizce	TM
603	İç Mimarlık	Lisans	4	Türkçe	TM

MÜHENDİSLİK FAKÜLTESİ					
Program Kodu	Program	Program Türü	Öğrenim Süresi	Eğitim Dili	Puan Türü
701	Bilgisayar Mühendisliği	Lisans	4	İngilizce	MF
702	Bilgisayar Mühendisliği	Lisans	4	Türkçe	MF
703	Bilişim Sistemleri Mühendisliği	Lisans	4	İngilizce	MF
704	Elektrik ve Elektronik Mühendisliği	Lisans	4	İngilizce	MF
705	Elektronik ve Haberleşme Mühendisliği	Lisans	4	İngilizce	MF
706	Endüstri Mühendisliği	Lisans	4	İngilizce	MF
707	İnşaat Mühendisliği	Lisans	4	İngilizce	MF

**TABLO 3 DAÜ LİSANS ve ÖNLİSANS PROGRAMLARI (devam)**

708	İşletme Mühendisliği	Lisans	4	İngilizce	MF
709	Makine Mühendisliği	Lisans	4	İngilizce	MF
710	Mekatronik Mühendisliği	Lisans	4	İngilizce	MF
711	Yazılım Mühendisliği	Lisans	4	İngilizce	MF
712	Biyomedikal Mühendisliği	Lisans	4	İngilizce	MF
713	İnşaat Mühendisliği (*)	Lisans	4	Türkçe	MF
714	Yapay Zekâ Mühendisliği (*)	Lisans	4	İngilizce	MF

(\*) Sadece KKTC ve KKTC – TC çift uyruklu adaylar kabul edilecektir.

SAĞLIK BİLİMLERİ FAKÜLTESİ					
Program Kodu	Program	Program Türü	Öğrenim Süresi	Eğitim Dili	Puan Türü
001	Beslenme ve Diyetetik	Lisans	4	Türkçe	MF
002	Beslenme ve Diyetetik	Lisans	4	İngilizce	MF
003	Fizyoterapi ve Rehabilitasyon	Lisans	4	Türkçe	MF
004	Fizyoterapi ve Rehabilitasyon	Lisans	4	İngilizce	MF
005	Sağlık Yönetimi	Lisans	4	Türkçe	TM
006	Egzersiz ve Spor Bilimleri	Lisans	4	Türkçe	TS
007	Hemşirelik	Lisans	4	Türkçe	MF
008	Hemşirelik	Lisans	4	İngilizce	MF
009	Paramedik (*)	Lisans	4	Türkçe	MF
010	Ebelik (*)	Lisans	4	İngilizce	MF

(\*) Sadece KKTC ve KKTC – TC çift uyruklu adaylar kabul edilecektir.

ADALET MESLEK YÜKSEK OKULU					
Program Kodu	Program	Program Türü	Öğrenim Süresi	Eğitim Dili	Puan Türü
302	Adalet	Önlisans	2	Türkçe	TM

BİLGİSAYAR VE TEKNOLOJİ YÜKSEK OKULU					
Program Kodu	Program	Program Türü	Öğrenim Süresi	Eğitim Dili	Puan Türü
801	Bilişim Sistemleri ve Teknolojileri	Lisans	4	İngilizce	MF
802	Bilişim Sistemleri ve Teknolojileri	Lisans	4	Türkçe	MF
803	Bilgisayar Programcılığı	Önlisans	2	Türkçe	TM
804	Biyomedikal Cihaz Teknolojisi (*)	Önlisans	2	Türkçe	TM
805	Elektrik ve Elektronik Teknolojisi (*)	Önlisans	2	Türkçe	TM
806	Harita ve Kadastro (*)	Önlisans	2	Türkçe	TM
807	İnşaat Teknolojisi	Önlisans	2	Türkçe	TM
808	Muhasebe ve Vergi Uygulamaları (*)	Önlisans	2	Türkçe	TM
809	Tıbbi Dokümantasyon ve Sekreterlik (*)	Önlisans	2	Türkçe	TS

(\*) Sadece KKTC uyruklu ve KKTC – Türkiye Cumhuriyeti çift uyruklu adaylar kabul edilecektir.

SAĞLIK HİZMETLERİ YÜKSEK OKULU					
Program Kodu	Program	Program Türü	Öğrenim Süresi	Eğitim Dili	Puan Türü
011	Ağız ve Diş Sağlığı	Önlisans	2	Türkçe	TM
012	Ameliyathane Hizmetleri	Önlisans	2	Türkçe	TM
013	Anestezi	Önlisans	2	Türkçe	MF
014	Diyaliz	Önlisans	2	Türkçe	TM
015	Fizyoterapi	Önlisans	2	Türkçe	TM
016	İlk ve Acil Yardım	Önlisans	2	Türkçe	TM
017	Radyoterapi	Önlisans	2	Türkçe	TM

**TABLO 3 DAÜ LİSANS ve ÖNLİSANS PROGRAMLARI (devam)**

018	Tıbbi Görüntüleme Teknikleri	Önlisans	2	Türkçe	TM
019	Ortopedik Protez ve Ortez	Önlisans	2	Türkçe	TM
020	Eczane Hizmetleri (*)	Önlisans	2	Türkçe	TM
021	Optisyenlik (*)	Önlisans	2	Türkçe	TM
022	Podoloji (*)	Önlisans	2	Türkçe	TM

(\*) Sadece KKTC ve KKTC – TC çift uyruklu adaylar kabul edilecektir.

TURİZM VE OTELCİLİK YÜKSEK OKULU					
Program Kodu	Program	Program Türü	Öğrenim Süresi	Eğitim Dili	Puan Türü
901	Turizm İşletmeciliği	Lisans	4	İngilizce	TM
902	Gastronomi ve Mutfak Sanatları	Lisans	4	Türkçe	TS
903	Gastronomi ve Mutfak Sanatları	Lisans	4	İngilizce	TS
904	Rekreasyon	Lisans	4	İngilizce	TS
905	Aşçılık	Önlisans	2	Türkçe	TS
906	Sivil Havacılık Kabin Hizmetleri	Önlisans	2	İngilizce	TM
907	Pastacılık ve Ekmekçilik	Önlisans	2	Türkçe	TS
908	Turizm ve Otel İşletmeciliği	Önlisans	2	İngilizce	TM
909	Sivil Havacılık Kabin Hizmetleri (*)	Önlisans	2	Türkçe	TM

(\*) Sadece KKTC ve KKTC – TC çift uyruklu adaylar kabul edilecektir.