



DoĐu Akdeniz Üniversitesi

COVID-19 PANDEMİSİ ÖĐRENCİ REHBERİ

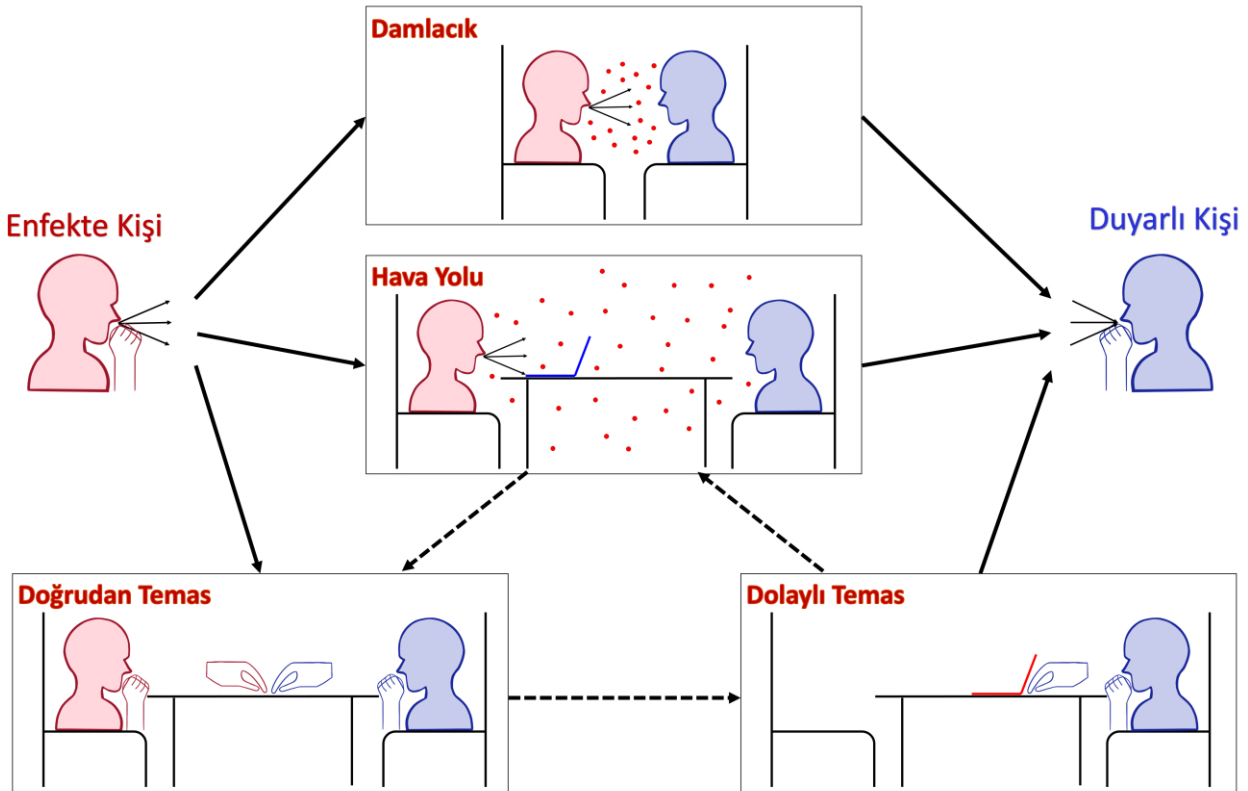
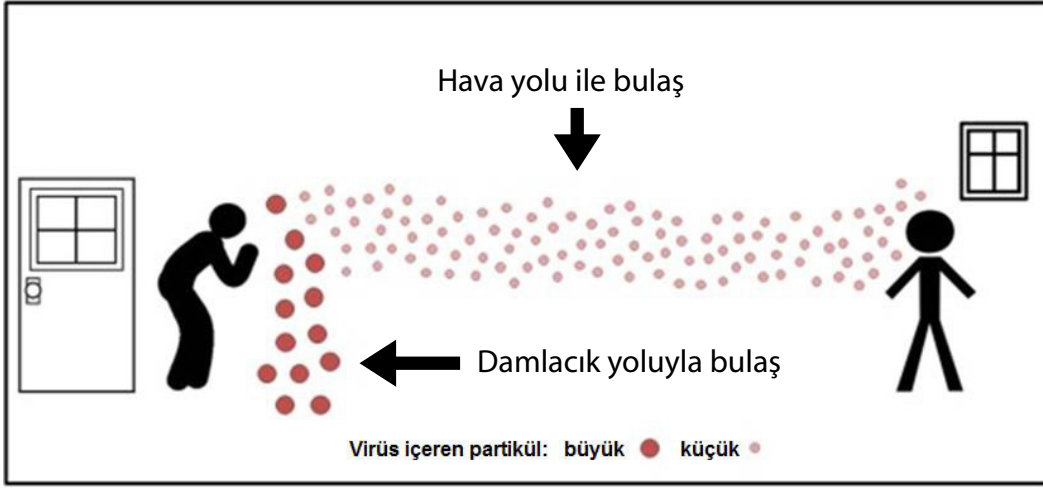
DoĐu Akdeniz Üniversitesi Pandemi Kurulu

Küresel salgın (pandemi) ne demektir?

Enfeksiyonlar, toplumda görülme sıklıklarına göre değişik şekilde isimlendirilirler. Bulaşıcı bir hastalığın, yerel olarak bulunduğu bölgeden taşarak beklenmeyen boyutlarda ülkeler arası yayılmasına küresel salgın (pandemi) denir. SARS-CoV-2 virüsüne bağlı gelişen COVID-19, Çin'in Wuhan eyaletinde bulunan Hubei şehrinde birkaç vaka olarak ortaya çıkmış ve salgının kontrol altına alınamaması sonucu tüm dünyaya yayılarak küresel salgına dönüşmüştür.

COVID-19 nasıl bulaşır?

COVID-19 hasta kişilerin öksürmeleri, hapsirmaları veya konuşmalarıyla ortaya saçtıkları **damlacıkların** ortamdaki diğer bireyler tarafından **solunması** veya damlacıkların yapışmış olduğu yüzeylere eller ile dokunduktan sonra **kirli ellerin ağız, burun veya göze temas etmesiyle** bulaşır.



Aşı ne demektir?

Bir enfeksiyona karşı bağışıklık sağlamak için hazırlanmış olup vücuda çeşitli yollarla verilebilen biyolojik ürünlere aşı ismi verilmektedir. Aşılar, hastalığı geçirmeden o hastalığa karşı bağışıklanmayı sağlar. Aşılanmanın amacı, hastalığı ve hastalıktan dolayı oluşabilecek ölüm ve engellilik durumunu önlemektir.

COVID-19 aşıları güvenli midir?

Evet. Avrupa İlaç Ajansı (EMA), Amerikan Gıda ve İlaç Dairesi (FDA) veya Dünya Sağlık Örgütü (DSÖ) gibi uluslararası sağlık kuruluşları tarafından onaylanan COVID-19 aşılarının ciddi yan etkileri nadirdir ve bu aşılar güvenlidir.

COVID-19 aşıları etkin midir?

Evet. EMA, FDA veya DSÖ tarafından onaylanmadan önce yapılan klinik çalışmalarda, COVID-19 aşılarının yeterince etkin oldukları gösterilmiştir.

COVID-19 aşısı olmadım. Hangi aşımı olmalıyım?

Güvenli ve etkin oldukları gösterildikleri için EMA, FDA veya DSÖ gibi uluslararası sağlık kuruluşların onay verdiği aşılarından hangisine ulaşabiliyorsanız onu olmanız önerilmektedir. Aşı olmadan önce, Doğu Akdeniz Üniversitesi Pandemi Koordinatörlüğü'nden bilgi alabilirsiniz.

Doğu Akdeniz Üniversitesi Pandemi Koordinatörlüğü'nün görevi nedir?

Doğu Akdeniz Üniversitesi Pandemi Koordinatörlüğü, 2021-2022 güz döneminde üniversitede etkin bir salgın yönetimi sağlamak amacıyla oluşturulmuş merkezi bir birimdir. Koordinatörlüğün görevleri arasında hem öğrencilere hem de personele olası/kesin vaka veya COVID-19 (+) birinin teması olma durumunda danışmanlık hizmeti verme, gerektiğinde ilgili sağlık kuruluşlarına yönlendirme, aşı yapma, tanı testleri hakkında bilgilendirme ve temaslı takibi sırasında Kuzey Kıbrıs Türk Cumhuriyeti Sağlık Bakanlığı ile istişare edip bu süreci takip etme yer alır.

Hangi durumlarda tam aşı olarak kabul edilirim?

Kuzey Kıbrıs Türk Cumhuriyeti Sağlık Bakanlığı Bulaşıcı Hastalıklar Üst Komitesi 'nin kabul ettiği aşılar ait aşı programını tamamlamış kişiler son dozdan 14 gün sonra tam aşı olarak kabul edilir. Ayrıca, COVID-19 hastalığını geçirmiş ve üzerinden 6 ay geçmiş kişiler de bunu kanıtlamaları ve 1 doz aşı yaptırmaları halinde tam aşı kişi olarak değerlendirilir. Kuzey Kıbrıs Türk Cumhuriyeti Sağlık Bakanlığı Bulaşıcı Hastalıklar Üst Komitesi güncel duyurularını internet sayfasından kontrol edin (<https://saqlik.gov.ct.tr/COVID-19>).

Aşı programının tamamlanmaması (eksik doz) durumunda yeterli bağışıklık düzeyi oluşur mu?

Hayır. Kişinin yeterli bağışıklık kazanabilmesi için aşının son dozundan sonra en az 14 gün geçmesi gereklidir. Bu nedenle, aşı programını tamamlamış kişiler son dozdan 14 gün sonra tam aşı olarak kabul edilirler.

Tam aşı ile kişilerde bağışıklık hemen gelişir mi?

Hayır. Kişinin yeterli bağışıklık kazanabilmesi için aşının son dozundan sonra en az 14 gün geçmesi gereklidir. Bu nedenle, aşı programını tamamlamış kişiler son dozdan 14 gün sonra tam aşı olarak kabul edilirler.

2021-2022 Güz Akademik döneminde Doğu Akdeniz Üniversitesi'nde eğitim alabilmek için aşı olmak zorunlu mu ?

COVID-19'a karşı korunmanın en önemli yolu olan aşılanma, Doğu Akdeniz Üniversitesi'nin sağlıklı bir ortamda ve sürdürülebilir yüz yüze (seyreltilmiş) eğitim sağlama stratejisinin önemli bir unsurudur. COVID-19' a karşı aşılanma, hem bireysel hem de toplumsal koruyuculuk sağlamaktadır. Bu nedenle, Doğu Akdeniz Üniversitesi, bilimsel veriler ışığında, kuzey ve güney kampüslerinde veya üniversitenin sahip olduğu veya işlettiği ya da işletmeye verdiği tesislerde bulunmayı planlayan herkesin COVID-19'a karşı tam aşılanmasını şiddetle önermektedir. Aşılanma bir zorunluluk olmamakla birlikte, 2021-2022 Güz Akademik Dönemi boyunca kampüs içerisindeki bazı hizmetlere (kapalı alanlara giriş, yüz yüze eğitime katılım gibi) erişebilirlik açısından tam aşı ve aşısız bireyler arasında bazı farklılıklar olacaktır.



Doğu Akdeniz
Üniversitesi



AŞI OL

Sağlıklı ol.
Çevrendekileri koru.
Pandeminin sona
ermesine yardımcı ol.

**Aşılama güvenlidir ve COVID-19'dan
korunmanın en iyi yoludur**

**Aşı olmak için Doğu Akdeniz Üniversitesi
Sağlık Merkezi'ne başvurun**

Tel: 0392 630 2200 E-mail: saglik.merkezi@emu.edu.tr

Tam aşılı değilim. Yüz yüze (seyreltilmiş) eğitime katılabilir miyim?

Tam aşılanmamış öğrencilerin seyreltilmiş yüz yüze eğitime katılabilmeleri ve kampüs içindeki kapalı alanlara girebilmeleri için Kuzey Kıbrıs Türk Cumhuriyeti Sağlık Bakanlığı tarafından akredite edilmiş bir laboratuvarından alınan en fazla 72 saatlik negatif PCR/antijen test sonucunu ibraz etmeleri gerekmektedir (Gerekli olan iki test arası süre Kuzey Kıbrıs Türk Cumhuriyeti Bulaşıcı Hastalıklar Üst Komitesi kararlarına göre değişiklik gösterebilir). Komitenin güncel duyurularını internet sayfasından kontrol edin (<https://saglik.gov.ct.tr/COVID-19>).

PCR/antijen testi ücretli midir? Ücreti kim karşılayacak?

Kuzey Kıbrıs Türk Cumhuriyeti'nde PCR/antijen testlerinin ücretli olup olmadığı Kuzey Kıbrıs Türk Cumhuriyeti Bakanlar Kurulu tarafından belirlenmektedir. Aşısız öğrencilerin yapacağı testler ile ilgili olarak ücretin kimin tarafından karşılanacağı KKTC Bakanlar Kurulu'nun alacağı karar doğrultusunda belirlenecektir.

Tam aşıliyim. Yüz yüze (seyreltilmiş) eğitime katılabilmek için 72 saatte bir PCR/antijen testi yaptırmam gerekir mi?

Hayır. Tam aşılı öğrenciler (izolasyon veya karantinada olmadıkları sürece) 72 saatlik negatif PCR testine ihtiyaç duymadan dönem boyunca yüz yüze (seyreltilmiş) eğitime katılabileceklerdir. Aşılı öğrenciler, Kuzey Kıbrıs Türk Cumhuriyeti Sağlık Bakanlığı Bulaşıcı Hastalıklar Üst Komitesi'nin önereceği belirli aralıklarla PCR/antijen tarama testine tabi tutulacaktır.

COVID-19 aşısı olduğumu kanıtlamam gerekir mi?

Evet. Doğu Akdeniz Üniversitesi, güz dönemi boyunca COVID-19 küresel salgın kontrolü önlemlerini uygulamaya devam edecektir. Binalara girişlerde QR kodu temelli sistemler aracılığıyla kontroller yapılacaktır. Bu nedenle, öğrencilerin Kuzey Kıbrıs Türk Cumhuriyeti Sağlık Bakanlığı tarafından oluşturulan "Adapass" sistemine kayıt yapmaları, öğrenci portalı üzerinden "aşı durumu" bilgisini doldurmaları ve aşılı olmaları durumunda aşı belgelerini kanıt olarak öğrenci portalına yüklemeleri gerekmektedir. Tam aşılı olduklarını kanıtlayamayan öğrenciler aşısız olarak kabul edilecek ve bu öğrencilerin kapalı alanlara girişi için **en az 72 saatlik negatif** PCR/antijen testi istenecektir.

Aşı olmadım. Doğu Akdeniz Üniversitesi'nde aşı olabilir miyim?

Evet. Doğu Akdeniz Üniversitesi, Sağlık Merkezi aracılığıyla öğrencilere ücretsiz aşı olanağı sunmaktadır. Aşı olmak için Doğu Akdeniz Üniversitesi Pandemi Koordinatörlüğü'ne başvurun (**0392 630 1205**, saglik.merkezi@emu.edu.tr).

Birinci dozu ülkemde oldum. İkinci dozu Doğu Akdeniz Üniversitesi veya Kuzey Kıbrıs Türk Cumhuriyeti'nde olabilir miyim?

Doğu Akdeniz Üniversitesi Pandemi Koordinatörlüğü, Doğu Akdeniz Üniversitesi'nde ve/veya Kuzey Kıbrıs Türk Cumhuriyeti'nde mevcut olan aşı çeşitlerine göre sizi yönlendirecektir.

Kampüste maske takmak zorunlu mu?

Evet. Doğu Akdeniz Üniversitesi kampüsleri içerisinde **hem kapalı hem de açık alanlarda** (tek başınıza olmadığınız sürece) maske takmak zorunludur.

Tam aşılı öğrenciler kampüste maske kullanmak zorunda mı?

Evet. Doğu Akdeniz Üniversitesi kuzey ve güney kampüslerinde veya üniversitenin sahip olduğu ya da işlettiği veya bir işletmeye verdiği tesislerde tam aşılı olanlar da dahil olmak üzere tüm öğrenciler **tıbbi veya bez maske kullanmak zorundadır. Ng5 tipi** ve nefes verme **valfi veya havalandırma deliği** bulunan maskeler **kullanılmamalıdır**.

Maske kullanırken hangi kurallara uymalıyım?

Maske kullanırken aşağıdaki genel kurallara uyunuz.



Maskenin burun, ağız ve çeneyi içerisine alan ön kısmına **hiçbir zaman dokunulmamalıdır.**



Maskeler **kesinlikle ortak kullanılmamalıdır.**



Kazara maskeye dokunulursa, eller su ve sabunla en az 20 saniye yıkanmalı veya alkol içerikli el antiseptiği ile ovalanmalıdır.



Kullanılmış maske kirlenmediği düşünülse bile **tekrar kullanılmamalıdır.**



Maske kullanım sırasında kirlenir, nemlenir veya yırtılır ise **mutlaka yenisiyle değiştirilmelidir.**

Maskeyi nasıl takmalıyım? Uygun maske takma sırasında hangi adımları takip etmeliyim?

Maskeyi takarken aşağıdaki işlemleri sırasıyla takip edin.



Maskeyi takmadan önce ellerinizi su ve sabunla en az 20 saniye yıkayın. Su ve sabunun olmadığı durumlarda, ellerinizi alkol (en az %70) içerikli el antiseptiği ile 20-30 saniye ovalayın.



Maske ipli ise, maskenin üst kenarlarındaki ipleri kulakların üstünden geçirerek başın arka kısmına; alt kenarlarındaki ipleri ise enseye bağlayın.



Maskeyi, katlı kısmı dış tarafta kalacak; üst tarafındaki metal şerit ise burun köprüsünün üzerine gelecek şekilde takın.

Maske lastikli ise, maskenin yanlarındaki lastikleri kulak kepçesinden geçirerek takın.



Maskenin üst tarafındaki metal şeridi burun köprüsünün üzerine hafifçe bastırarak yerleştirin.

Maske burun, ağız ve çeneyi tamamen kapatacak, kenarlardan hava geçişine izin vermeyecek şekilde takılmalıdır.

Bulaşmaya karşı koruyuculuk sağlayabilmesi için maskenin yukarıda anlatıldığı gibi uygun şekilde takılması önemlidir. Uygun olmayan maske kullanımı korunma sağlamayacak; tam aksine başka bir enfeksiyon hastalığına yakalanmanıza neden olabilecektir.

Maskeyi nasıl çıkarmalıyım?

Maskeyi çıkarırken aşağıdaki işlemleri sırasıyla takip edin.



Maske; burun, ağız ve çene içine alan ve yoğun kirlenmenin gerçekleştiği ön kısmına dokunulmadan çıkarılmalıdır.

Maske lastikli ise kulak arkasındaki lastiklerden tutarak; İpli ise önce ense bölgesindeki alt ipleri, sonra başın arkasındaki üst ipleri çözülerek çıkarılır. Böylece, maskenin düşmesi engellenmiş olur.



Çıkarılan maske, lastiklerinden veya iplerinden tutularak pedallı çöp kutusuna atılır. Çöp kutusunun sürekli kapalı kalması sağlanmalıdır. **Kullanılmış maskelerinizi kampüsteki açık alanlara atmayınız.**

Kumaş maskeler nemlendiklerinde değiştirilmeli ve tekrar kullanılmadan önce en az 60 °C'de yıkanmaları gerekmektedir. Maske yıkandıktan sonra kuruması beklenmeli, kullanmadan önce sıcak ve kuru ütülenmelidir. Kumaş maskelerin tekrar kullanılabilirlikleri kumaşın niteliğine göre 30-50 kullanımla sınırlıdır.

Hangi durumlarda yüz koruyucu siperlik takmalıyım?

Fiziksel mesafenin korunamayacağı laboratuvar veya hastabaşı uygulamaları sırasında maske üzerine yüz koruyucu siperlik takılması önerilmektedir.

Maskeyi doğru takmak sizin ve çevrenizdekilerin güvende olması demektir.



Ellerimi yıkarken nelere dikkat etmeliyim?

COVID-19, damlacık yoluna ilave olarak temas yolu ile de bulaşmaktadır. Temas yoluyla bulaşmada, bulaşma yolu çoğunlukla kirli yüzeylere temas eden ellerdir. Kirli yüzeylerden ellere taşınan SARS-CoV-2 ellerin göz, burun, ağız ve yüz ile temas etmesi sonucunda hastalığa neden olabilmektedir. Bu tür bir bulaşmayı engellemenin en etkili yolu, su ve sabun ile 20 saniye boyunca el yıkamaktır.

El yıkamanın mümkün olmadığı durumlarda alkol içeren el antiseptikleri kullanılabilir. Ellerde görünür bir kirlenme olmadığı sürece el antiseptikleri el yıkama kadar etkilidir.

- Burnunuzu temizledikten, öksürdükten veya hapsirdikten sonra,
- Tuvaleti kullanmadan önce ve kullandıktan sonra,
- Yemek yemeden ve yemek hazırlamadan önce ve sonra,
- Hayvanlarla temastan sonra,
- Yardıma ihtiyacı olan başka bir kişiye (örneğin, bir çocuk) temas ettiğinizde,
- Rutin bakım öncesi ve sonrasında, ellerinizi su ve sabun ile yıkayın.

Ellerinizi yıkarken aşağıdaki işlemleri sırasıyla takip edin.



El yıkama öncesinde, ellerdeki yüzük-saat gibi aksesuarlar çıkarılır.



Akmakta olan su altında eller ıslatılır.



Eller normal sabun ile köpütülerek en az 20 saniye süreyle kuvvetlice ovuşturulur.



Eller su altında iyice durulanır.



Eller bileklerden başlayarak kağıt havlu ile kurulanır.



Aynı kağıt havlu ile musluk kapatılır.

Antiseptik ile el hijyeni yaparken nelere dikkat etmeliyim?

El hijyeni, su ve sabunla yıkama ile sağlanabileceği gibi el antiseptikleri ile ovalama şeklinde de sağlanabilir. El antiseptiklerinin kullanılması da çoğu durumda el yıkama kadar etkilidir.

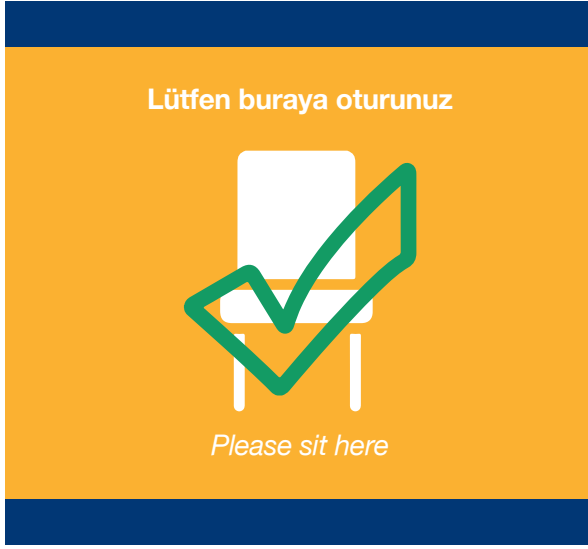
El antiseptiği ile el hijyeni yaparken aşağıdaki işlemleri sırasıyla takip edin.

- Elinize 3-5 ml en antiseptiği alın.
- En az 20-30 saniye ellerinizi ovalayın.
- Ellerinizi içini ve sırtını, parmak aralarını ve uçlarını, başparmakları ve el bileklerini el antiseptiği ile ovalayın.
- El antiseptiğinin ellerde kurummasını bekleyin.

El antiseptikleri alkol gibi yanıcı maddeler içerdiğinden özellikle laboratuvar çalışmalarında eller kurumadan asla yakıcı maddelere yaklaşmamalıdır.

Dersliklerde istediğim yerde oturabilir miyim?

Dersliklerde kişiler arası fiziksel (sosyal) mesafeyi (2 metre) koruyabilmek amacıyla düzenleme yapılmıştır. Pandemi kuralları çerçevesinde, amfi veya dersliklerin seyreltilmiş kapasitesi (aynı anda bulunabilecek en fazla kişi sayısı) her bir dersliğin girişinde işaretlenmiştir. Sabit koltuklu dersliklerde oturabileceğiniz koltuklar yeşil etiketlerle işaretlenmiştir. Dersliklerde, yeşil etiketle işaretli koltuklar dışındaki koltuklara oturmayın.



Kolçaklı sandalyelerin bulunduğu dersliklerde sandalyelerin duracağı yerler derslik zeminine yeşil etiketler ile işaretlenmiştir. **Sandalyelerinizi yeşil etiket ile işaretli yerlerin dışına taşımayın.**

Birden fazla grubu olan derslerde grup değişikliği yapabilir miyim?

Hayır. 2021-2022 Güz Akademik döneminde pandemi nedeniyle seyreltilmiş yüz yüze eğitim imkanı sunulacak olup sınıflara sadece seyreltilmiş kapasite kadar öğrenci alınacaktır. Bu nedenle, sadece kendi grubunuzla olan derse katılmanız gerekmektedir.

Derslik ve amfilerin havalandırılması için klima (iklimlendirme sistemi) kullanılacak mı?

En iyi klima sistemleri bile emme ve üfleme yaparak hava hareketliliğine neden olduğundan küresel salgın süresince zorunlu olmadıkça kullanılmayacaktır. Dersliklerin havalandırılması pencere ve kapılar açılarak doğal havalandırma şeklinde yapılacaktır. Sorumlu öğretim elemanından izin almadan klimaları açmayın.

Derslik ya da laboratuvarlarda ortak kullanılan aletleri kullanırken nelere dikkat etmeliyim?

Mikroskop, bilgisayar ve T-cetveli gibi ortak kullanılan aletleri, kullanmadan önce ve kullandıktan hemen sonra virüslere etkili ve materyale uyumu olan bir dezenfektan ile temizleyin. Kullandığınız ortak aletlerle uyumlu olmayan dezenfektanları kullanmayın. Bu konuda ders ile ilgili öğretim elemanlarından yardım isteyebilirsiniz.

Ders aralarında koridorlarda hastalık bulaşmasından nasıl korunabilirim?

Koridorların zeminine tek yönlü gidiş-geliş işaretleri yerleştirilmiştir. Koridorlarda yürürken ok işareti yönünde yürüyün. Tek yönlü gidiş-geliş işareti üzerinde aynı anda birden fazla öğrenci bir arada durmamalıdır.

Ders aralarında, dinlenmek amacıyla kullanılan koltuklardan/banklardan sadece yeşil etiketli olanlar kullanılmalıdır.

Koridorlarda, tam aşılı olsalar dahi tüm öğrencilerin **uygun bir şekilde takılmış maske kullanması** bir zorunluluktur.

Koridorlarda yemek ve içmek gibi aktivitelerde bulunulmamalıdır.

Kütüphanede hastalık bulaşmasından nasıl korunabilirim?

COVID-19 başlıca damlacık ve temas yolu ile bulaşır. Kütüphaneler, kapalı alanda hizmet sunmaları ve çalışma koşulları nedeniyle hem çalışanlara hem de ziyaretçilere COVID-19 bulaşması açısından risk oluşturabilir. Bu nedenle, kütüphanelerde COVID-19 kapsamında aşağıdaki kurallara uyulmalıdır:

Kütüphaneye girerken **ellerinizi mutlaka el antiseptiği** ile temizleyin.

Kütüphanede geçirilen süre içerisinde **kurallara uygun şekilde maske** takılmalıdır.

Kütüphanede sadece **yeşil ile işaretli** koltuk/sandalyelere oturun.

Ortak kitap, dergi ve gazetelere temastan önce ve sonra ellerinizi **antiseptik** ile ovalayın.

Kapalı spor salonlarında hastalık bulaşmasından nasıl korunabilirim?

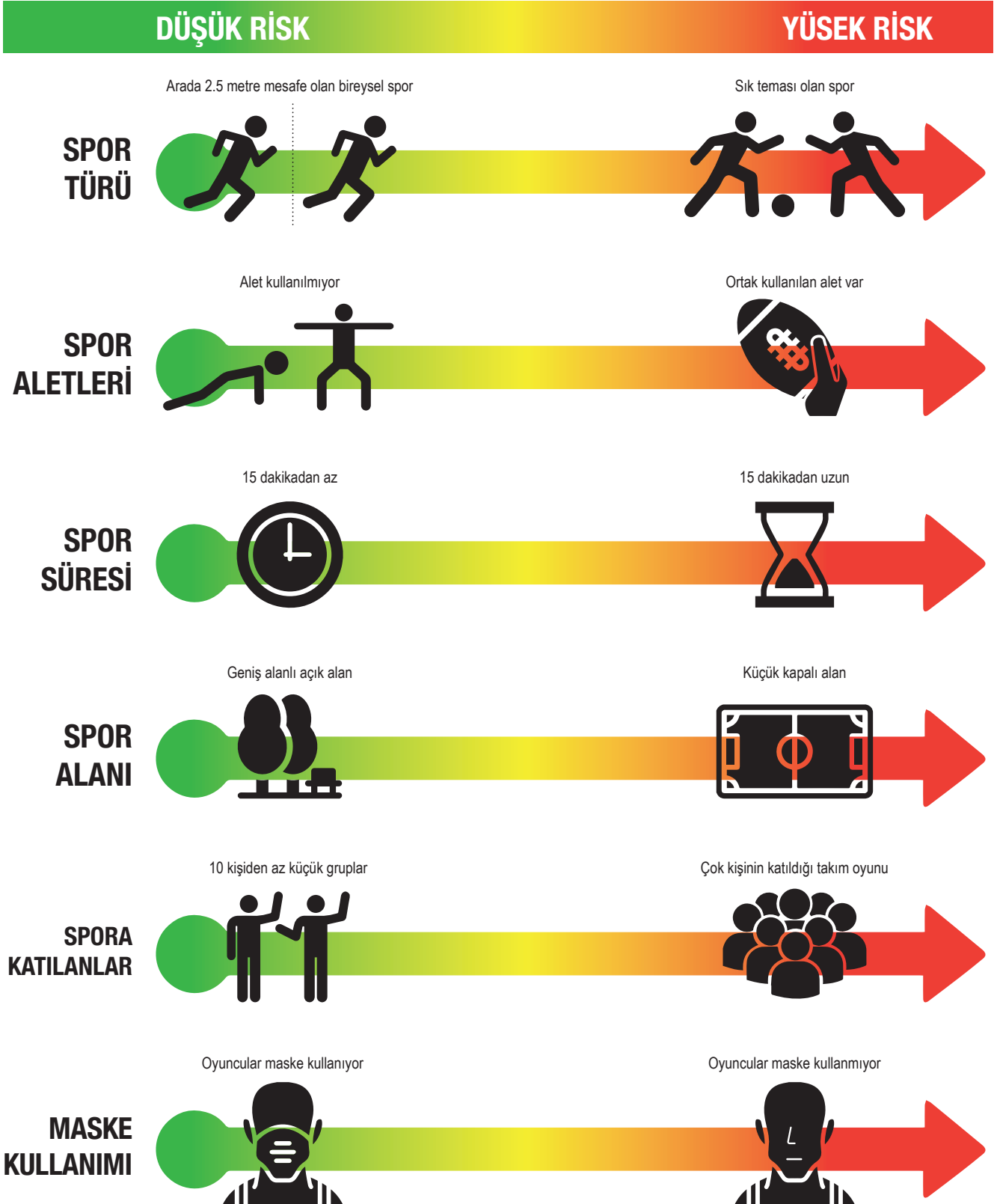
Salgın süresince, kampüslerde ya da yurtlarda yer alan kapalı spor salonları randevu sistemi dahilinde, sınırlı sürede ve sınırlı öğrenciyle hizmet vermeye edecektir. **Randevu saatine uyun.**

Spor aktivitesi damlacık çıkışı ve hızını artırmaktadır. Bu nedenle, diğer kişiler ile **fiziksel mesafenizi en az 3 metre** olacak şekilde koruyun.

Yakın temas gerektiren sporlar ile takım halinde yapılan grup egzersiz ve sporları yapmaktan kaçının.

Spor salonuna girerken ve spor salonundan çıkarken **ellerinizi mutlaka su ve sabun kullanarak yıkayın ya da el antiseptiği** ile temizleyin.

Spor salonuna giderken **kişisel havlu ve mat vb. malzemeleri** yanınızda götürün.



Asansörlerde hastalık bulaşmasından nasıl korunabilirim?

Zorunlu olmadıkça kampaüsteki asansörleri kullanmayın. Kullanmak zorundaysanız; Asansöre binmeden önce **ellerinizi el antiseptiđi** ile temizleyin.

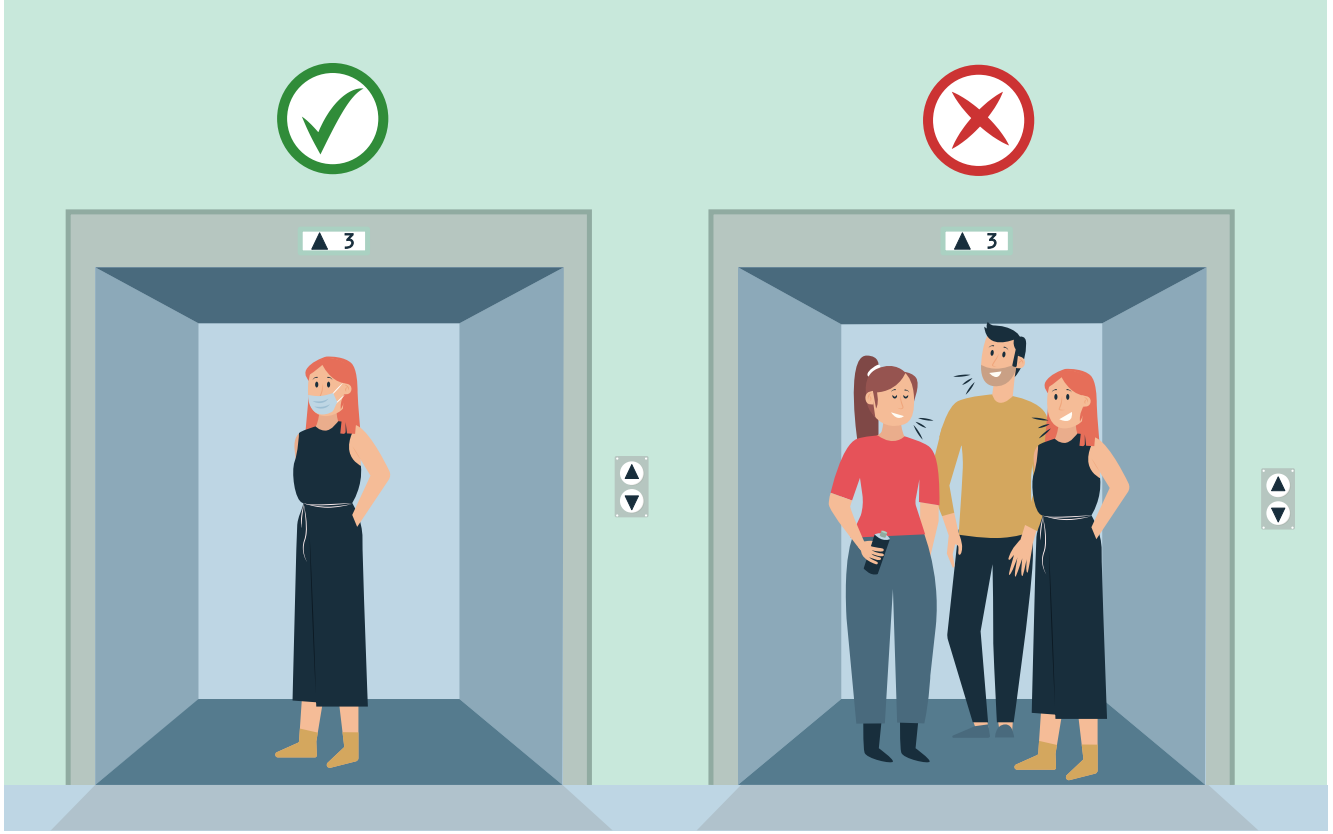
Asansörlerde **uygun şekilde maske** takın.

Asansörlerdeki **tutunma barlarına** ellerinizle temas etmeyin. Temas etmek zorunda kalırsanız, ellerinizi asansörden çıktıktan sonra el antiseptiđi ile temizleyin.

Asansör içinde **zemine işaretlenmiş yerlerde** ve **sırtınız diğer kişilere dönük** halde durun.

Asansör içinde **konuşmayın**.

Asansörlerde, bulunmasına izin verilen kişi sayısından (asansör girişlerinde işaretlenmiştir) fazla kişi bulunmamalıdır.



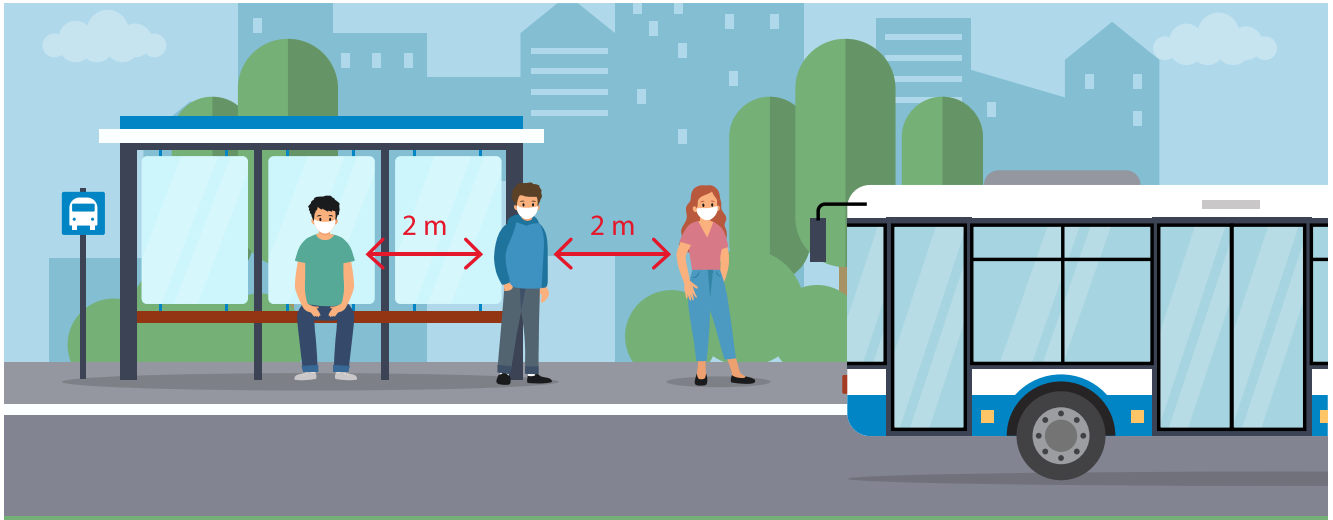
Okul servislerinde/otobüslerinde hastalık bulaşmasından nasıl korunabilirim?

Servise/otobüse binerken ve servisten/otobüsten inerken **fiziksel mesafe (2 metre)** kuralına uyun.

Servis/otobüs içinde **konuşmayın ve bağırmayın**.

Serviste/otobüste bir mecburiyet olmadıkça **su dahil içecek ve yiyecek** tüketmeyin.

Servis araçları içerisinde **kurallarına uygun takılmış maske** kullanımı bir zorunluluktur.



Kantin ve yemekhanede hastalık bulaşmasından nasıl korunabilirim?

Kantine/yemekhaneye girmeden önce **ellerinizi el antiseptiği** ile temizleyin.

Kantin ya da yemekhaneden yiyecek ve içecek almadan önce **kurallara uygun şekilde maske** takın.

Kantin ya da yemekhaneden yiyecek ve içeceğinizi almak için beklerken **fiziksel mesafe (2 metre)** kuralına uyun.

Ödemeyi mümkünse **temassız kartlar** ile yapın. Temaslı kartların kullanılması durumunda, ödeme yaptıktan sonra ellerinizi el antiseptiği ile temizleyin.

Yemekhanede sadece **yeşil etiket** ile işaretlenmiş sandalyelere oturun. Sandalyelerin yerlerini değiştirmeyin.

Yemek yerken **konuşmayın ve bağırmayın**.

Yemek sonrası elinizi **el antiseptiği** ile temizleyin.



Küresel salgın döneminde kampüse misafirlerim gelebilir mi?

Kendiniz de dahil olmak üzere, kampüste hizmet veren veya hizmet alan herkesin sağlığının korunması ve sürdürülebilir bir yüz yüze eğitimin sağlanabilmesi amacıyla kampüse tam aşıllı ya da son 72 saat içerisinde negatif PCR sonucu olan misafirleriniz gelebilir.

Kampüslere giriş çıkışlarda hangi kurallara uymam gerekir?

Kampüslere giriş çıkışlarda **fiziksel mesafe (2 metre)** kurallarına uyulması ve yoğunluk oluşturulmaması gerekmektedir. Giriş ve çıkışlarda kullanılacak kapılar; Lefkoşa yolu Sabancı Yurdu yanı girişi, Salamis Yolu ana girişi, Salamis Yolu Kilise yanı girişi ve Güney kampüsü girişi'dir. Kampüse ve/veya binalara girişlerde ateş ölçümü yapılacak ve ateşi 38 °C'den yüksek olan kişiler içeriye alınmayacaktır.

Yüz yüze eğitime gelirken, her gün COVID-19 belirti ve şüpheli temas ile ilgili listeyi doldurmam gerekir mi?

Yüz yüze eğitime katılacak olan öğrencilerin kampüse gelmeden öğrenci portallarında bulunan aşağıdaki soruları cevaplamaları önerilir. Hastalık belirti ve şüpheli temas taramasının amacı, bulaşmayı hızla önlemek için salgınların erken belirtilerini tespit etmektir. **Bu sorulardan herhangi birine 'EVET' yanıtı verdiyseniz yurttaki odanızı veya evinizi terk etmeyin. Doğu Akdeniz Üniversitesi Pandemi Koordinatörlüğü'nden tıbbi yardım isteyiniz (0392 630 1205).**

	EVET	HAYIR
Son 24 saat içerisinde 38°C ve üzerinde ateşiniz oldu mu?		
Koku veya tat alma duyularınızda azalma var mı?		
Yeni başlayan ya da sürekli kötüleşen öksürüğünüz var mı?		
Kas ağrılarınız var mı?		
Boğaz ağrınız var mı?		
Nefes darlığınız var mı?		
Soğuk algınlığınız (burun akıntısı veya tıkanıklığı, boğaz ağrısı, düşük dereceli ateş, halsizlik, hafif vücut ağrıları veya hafif baş ağrısı, hapsirme belirtilerinden biri ya da daha fazlası) var mı?		
Baş ağrınız var mı?		
Bulantı-kusma, ishal veya iştah azalması gibi mide barsak şikayetleriniz var mı?		
Olağan dışında aşırı yorgunluğunuz var mı?		
Siz veya yakın temasta olduğunuz herhangi birine COVID-19 teşhisi konuldu mu veya COVID-19 ile olası temas nedeniyle karantinaya alındınız mı?		
Bir hekim tarafından kendinizi izole etmeniz veya karantinaya almanız istendi mi?		

Ateş, öksürük, nefes darlığı, boğaz ağrısı, baş ağrısı, kas ağrısı, tat ve koku alma kaybı veya ishal belirti ve bulgularından en az biri mevcutsa ne yapmalıyım?

Maske takın ve diğer kişilerden uzak duracak şekilde kendinizi izole edin.

Doğu Akdeniz Üniversitesi Pandemi Koordinatörlüğü'ne başvurun (0392 630 1205).

Koordinatörlüğün yönlendirmesine göre hareket edin.

COVID-19 PCR/antijen testim pozitif çıktı. Ne yapmalıyım?

Maske takın ve diğer kişilerden uzak duracak şekilde kendinizi izole edin.

Bulduğunuz yerden ayrılmayın.

Doğu Akdeniz Üniversitesi Pandemi Koordinatörlüğü'ne başvurun (0392 630 1205).

Pandemi Koordinatörlüğü'nün yönlendirmelerine uyun.

COVID-19 (+) biriyle temasım oldu. Ne yapmalıyım?

Maske takın ve diğer kişilerden uzak duracak şekilde kendinizi izole edin.

Bulduğunuz yerden ayrılmayın.

Doğu Akdeniz Üniversitesi Pandemi Koordinatörlüğü'ne başvurun (0392 630 1205).

Koordinatörlüğün yönlendirmesine göre hareket edin.

COVID-19 hastalığına yakalandım. Karantina veya izolasyon sürecim bitti. Okula geri dönebilir miyim?

Karantina veya izolasyon sonunda bulunduğunuz yerden ayrılmadan önce Doğu Akdeniz Üniversitesi Pandemi Koordinatörlüğü'ne başvurun (0392 630 1205). Koordinatörlüğün yönlendirmesine göre hareket edin.

KAYNAKÇA

1. COVID-19 Salgın Yönetimi ve Çalışma Rehberi. TC Sağlık Bakanlığı. 29.Haziran 2021. <https://covid19.saglik.gov.tr/Eklenti/40982/0/covid19-toplumdasalginyonetimirehberipdf.pdf> (erişim 28.08.2021).
2. Hijyen Şartlarının Geliştirilmesi, Enfeksiyon Önleme ve Kontrol Kılavuzu. Eğitim Kurumları İçin. TSE. 13 Temmuz 2021, Revizyon 9 Eylül 2020/1. <https://sanayi.gov.tr/covid-19/guvenli-hizmet-ve-uretim-belgeleri#okulum-temiz-belgesi> (erişim 28.08.2021).
3. Kampüs Ortamlarına Yönelik Uygulamalar Rehberi. YÖK. <https://covid19.yok.gov.tr/AnaSayfa> (erişim: 29.08.2021).
4. Youth Sports and COVID-19: Understanding the Risks. American Academy of Pediatrics, American Medical Society for Sports Medicine, and the National Athletic Trainers' Association. <https://www.healthychildren.org/English/health-issues/conditions/COVID-19/Pages/Youth-Sports-and-COVID-19-Understanding-the-Risks.aspx> (erişim:30.08.2021).
5. Onsite Personnel COVID-19 Checklist. University of Massachusetts Amherst. Environmental Health and Safety. <https://ehs.umass.edu/onsite-personnel-covid-19-checklist> (erişim 28.08.2021).



**Doğu Akdeniz
Üniversitesi**



**Doğu Akdeniz
Üniversitesi'ne Hoşgeldiniz**

**COVID-19 aşıları bireysel ve toplumsal
koruma sağlar**

**COVID-19 aşıları Doğu Akdeniz Üniversitesi
Sağlık Merkezi'nde mevcuttur**